



# IMAGINE ROTARY

ROTARY international District 2760



IMAGINE  
ROTARY

イマジンロータリー





## 2760地区閑話小題



### 旧昭和塾堂

大正から昭和初期にかけて、青年会(青年団)の活動が各地で盛んとなったことから、愛知県がその教化の中心となる精神修養の場として、昭和4(1929)年3月(工期約1年)、建設、戦時中は、陸軍(いかり部隊)や東海軍司令部として、戦後は名古屋大学医学部基礎医学系諸教室や、愛知県教育文化研究所、千種区役所仮庁舎、愛知学院大学大学院歯学部研究棟として利用されました。

### 表紙のお話

#### 国指定重要文化財 東山植物園温室前館

昭和21年の開園から公開している前館は、現存する日本最古の公共温室で、平成25年から令和2年にかけて、開園当時の姿に戻す保存修理事業を行い、令和3年4月から再びご覧いただけるようになりました。



表紙/2760地区閑話小題 文・写真提供  
東名古屋分区 ガバナー補佐 池森 由幸



### CONTENTS

- 1 | 表紙のお話
- 2 | ガバナーズメッセージ
- 3 | 2月 平和構築と紛争予防月間によせて
- 4 | 分区紹介:東名古屋分区(12RC)
- 9 | 会員増強報告

## 平和への願いを込めて

新年となり、ロータリー年度後半の運営を新たな気持ちで迎えてから、早くも1か月が経過しました。時の流れが早くなりつつあると感じる昨今であります。皆様におかれましては、如何お過ごしでしょうか？

コロナの感染者数が再び増加している状況は憂慮すべき事態ですが、経済活動の活発化や、旅行活動の解禁など、少しずつ以前よりも自由度の高い活動が展開されつつあります。コロナ禍以外では、国内の状況は落ち着いており、平和な状況であると言えるでしょう。

然しながら、海外に目を転じますと、ロシア・ウクライナの戦争状態が、深刻さを増してきております。この戦争によって、世界全体での食料・エネルギー問題や、物価の高騰など、私たちの生活に大きな影響を及ぼす結果となっています。

特に、発展途上国には、甚大なる影響が出ております。ロータリーが長年にわたり、重点分野として貧困・健康・教育等の支援活動を行って参りましたが、活動そのものが大きな影響を受けています。

この様に、一つの地域で起こった紛争が、多くの国々に影響を及ぼすこと、また先進国同士の争いは、地球規模に発展しかねない時代であることを私たちは認識しなければなりません。この戦争をきっかけとして、我々ロータリーは、「人類の平和」の実現を目指し、支援活動をさらに深めなければならないと、決意を新たにする必要があります。

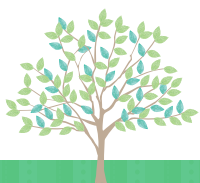
ロータリー活動の必要性や意義をロータリアン一人一人が深く認識し、活動をして頂きたいと願うばかりです。

今年度後半に入り、1か月が過ぎましたが、これからの期間は、ガバナー補佐の皆さんが企画されたIMが開催されます。この機会を活用し、将来に向けてのロータリーの姿を皆さんで語り合ってください、今後の活動を計画・実行して頂きます様、お願い致します。

今後の皆様の益々のご活躍を祈念しております。



2022-23年度ガバナー 筈橋 美久





2月

## 「平和構築と紛争予防月間」によせて

グローバル奨学生・平和フェロー委員会では、2種類の奨学生の選考と支援を行っております。

まず、平和フェローについてですが、世界8つの大学と提携している「ロータリー平和センター」では、世界平和と紛争予防の担い手を育て、平和推進者の世界的ネットワークを築いています。世界中の多くの応募者の中から、毎年、最高130名が平和構築のために勉強しています。修士号取得プログラムでは3年以上、専門能力開発修了証プログラムでは5年以上の実務経験が必要です。

次に、グローバル補助金奨学生ですが、これは、ロータリーの重点分野に関連する過程を、海外の大学院修士課程で学ぶ方を対象に、返済不要の給付制の奨学金を給付するプログラムです。以前はどのような分野でも奨学金を申請することができましたが、未来の夢計画導入によって、ロータリーの重点分野に限定されました。グローバル補助金奨学金の申請には、実務経験は不要です。

「平和構築と紛争予防」に関しましては、上記の平和フェローの制度はもちろん、ロータリーの重点分野の一つの平和と紛争予防／紛争解決にしたいが、グローバル奨学金奨学生も、これに貢献しております。各奨学生の志望動機をみますに、「世界政府が存在しない現在、国際法等を駆使して人道的見地から各国政府に働きかけよう」というものから、「紛争によって移民となった人たちの心のケアに役立ちたい」というものまで、様々です。人種、宗教等を超えた世界的ネットワークをもつロータリークラブだからこそ、平和構築や紛争予防に貢献できる場があるものと信じております。

グローバル奨学生・平和フェロー委員会委員長 近藤 朗



# 東名古屋分区の 活動方針・報告



東名古屋分区ガバナー補佐

いけ もり よし ゆき  
**池森 由幸**

1955年(昭和30年)3月30日生  
いけもり矯正歯科 院長



東名古屋分区は、名古屋市内の中心から北東地域の12ロータリークラブで構成され、2022年2月28日現在で、会員数608名(内、女性は70名)を擁し、その中でも、名古屋アイリスRCは女性会員比率48%で、2760地区で最大比率を誇っています。

この地域には名古屋大学をはじめとした数多くの大学キャンパスがある文教地区で、また、鶴舞公園や徳川園、揚輝荘、東山給水塔といった歴史的な建造物も数多く残っている地域です。

鶴舞の名古屋工業大学のキャンパスの正門には「謎の8桁の数字14521519」が刻まれています。これは、工学部ならではのウイットで、ミラノ宮廷の軍事技術者、彫刻、空間デザイナーとして活躍したレオナルド・ダ・ヴィンチの生誕・死亡年です。その他、ガリレオ・ガリレイ、デカルト、アイザック・ニュートンの生誕・死亡年もキャンパス内に見つけることができます。

## 名古屋北ロータリークラブ

会長 杉浦 秀一

幹事 岡本 雄三

名古屋北ロータリークラブは、次年度(2024年5月)に創立65周年を迎えます。

例会は毎週金曜日、名古屋東急ホテルで開催しています。

今年度の会長方針は「癒し癒されよう、笑顔の集い～和の心で想像し、奉仕にトライ～」で、毎週、癒される例会を目指しています。毎年9月には、児童養護施設の子供達と一緒に、自然体験活動を行い、毎回、子供達の笑顔に癒されています。また、毎年度、米山奨学生や青少年交換学生の受け入れも行っています。

そして、友の会の活動も活発に行っており、ゴルフ友の会、俳句友の会「はぐるま」は、毎月例会を開催し、毎回とても楽しく、大変盛り上がっています。



家族忘年懇親会

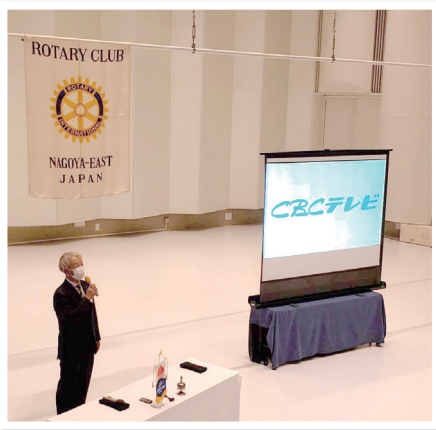


自然体験活動

# 名古屋東ロータリークラブ

会長 岩口 孝一

幹事 澤井 利之



CBCテレビ様での職場例会

今年度のクラブ方針は「伝統を守りつつ、変化に対応を～みんな仲良く、そして楽しく～」です。新たな試みとして例会のZoom同時配信、委員会の見直し・編成準備、フードロス減らすために例会の出欠席を連絡するシステムの立ち上げなどを行いました。

8月、9月には昨年度新たに設立提唱した名経大市邨IACと桜花学園大学・名古屋短期大学RACを例会に招待、10月にはコロナ禍で延期されていた職場例会をCBCテレビ様で開催いたしました。昨年度から新会員の入会が増えましたので、新旧の会員が親睦を図れるように例会の席を工夫したり、コロナ禍で行えなかった立食ビュッフェも復活いたしました。また次年度は東山植物園事業の支援を予定しております。



新会員歓迎会でのアトラクション（格付けチェック）

# 名古屋守山ロータリークラブ

会長 馬淵 雅宣

幹事 田中 一成

私たち名古屋守山ロータリークラブは「守山区」というクラブテリトリーを意識し、地元根付いた奉仕活動を続けています。今年度、地区補助金を活用し、守山区小幡緑地公園にて「わやくちゃサミット」という親子が屋外で楽しく遊べるイベントの開催支援をしました。開催の主体となったのは、若い子育て世代のお母さんたちです。小幡緑地公園の65周年記念にもあたり、守山区役所、社会福祉協議会等とも連携し、大規模なイベント開催となりました。入会年度の浅い会員も積極的にイベントの手伝いに入り、奉仕を実践する姿は大変頼もしく、クラブが一丸となりこの事業を成功させることができたと喜びを感じることができました。



参加者受付



キッチンカーの手伝い



イベントを楽しむ人々

# 名古屋和合ロータリークラブ

会長 福田 哲三

幹事 小栗 正章

昨年創立50周年を祝った当クラブは、常にチャレンジを心掛けています。10年前のWFF提唱以降も国内、海外での奉仕事業を続けてきました。本年度は7月の「ウクライナを知ろう」チャリティー事業に始まり、続いてYWCAと連携した教材開発事業（地区補助金）、フィリピンのSan Francisco Del Monte RC（姉妹クラブ提携予定）との児童の視力検査・矯正事業（グローバル補助金）を行っています。米山奨学生のティエン君も頑張っています。



「ウクライナを知ろう」ザポーリジャの子供たちとのオンライン交流



視力検査・矯正事業（フィリピン）

# 名古屋名東ロータリークラブ

会長 佐竹 得三

幹事 八木 生義

名古屋名東ロータリークラブの今年度の会長方針は『叡智の結集』～私のできること～です。

クラブ内の限らない叡智を結集するために会員卓話に力を入れています。当クラブは今年度創立45周年を迎え、これまで先輩方が築いてこられた歴史と伝統、実績を未来に繋ぐことが私達の使命です。当クラブは63名の会員中、女性会員が12名を占め、優しさと華やかさの中で例会を行っています。

今年度は、地区補助金を活用して、『視聴覚障害者を支える盲導犬を学ぶ』をテーマに中部盲導犬総合訓練センターの見学会を行いました。これまでに多くの盲導犬を育てた現場を訪ねて盲導犬についてより理解を深め、障害者へのボランティア活動の推進に繋げることができました。参加者は青少年奉仕に関連する、インターアクト、ローターアクト、米山奨学生、米山学友などのロータリーファミリーと会長、幹事をはじめ名東RCとの交流を深めた有意義な一日でした。また今年度は初めてのハイブリッド例会を開催することができました。ウイズコロナの中で、会員の叡智を出し合いながら、青少年育成や地域社会との連携を更に強化し未来に続く活動に取り組んでいきたいと考えています。



中部盲導犬総合訓練センターの見学会



中部盲導犬総合訓練センターの見学会

# 名古屋名北ロータリークラブ

会長 足立 陽一郎

幹事 玉置 正樹

名古屋名北ロータリークラブの本年度会長方針は「NO Rain NO Rainbow」で、これはハワイのことわざで、雨が降るから、虹が出る、いやな事・つらい事があった後は必ずいい事・楽しい事があります!といった意味です。コロナ禍で様々な行事が中止となり、会員間の親睦がこの2年間ほとんど出来ませんでした。3年ぶりに「家族忘年会(クリスマス会)」を名古屋東急ホテルで開催する事が出来ました。沢山の子供さんにも参加頂き、楽しいアトラクション、サンタクロース・トナカイさんからのプレゼント等、会員・家族皆で楽しい一時を過ごすことが出来ました。まだまだ厳しい状況が続きますが、会員同士の親睦と友情を深めていきたいと思っております。



家族忘年会(クリスマス会)



家族忘年会(クリスマス会)

# 名古屋千種ロータリークラブ

会長 林 永芳

幹事 太田 和孝

当クラブは現在28名(内女性2名)の少人数のクラブですが、とても協力的で仲が良いクラブです。

多くの活動を実施しています。特徴のある国際奉仕活動として、NPO法人「キャンヘルプタイランド」を通じて、タイ、カンボジアへの援助、トイレの設置や井戸の設置のほか、現地で子供たちへの学習支援なども行ってきました。今期はタイの山岳少数民族の子供たちへノートパソコンを贈りました。また、名古屋東山動物園、植物園ともつながりが深く、植物園にはパラグアイオニバスの種子をおくり、夏には見事に花を咲かせました。今年度は、「セカンドハーベスト名古屋」にクラブ創立40周年記念事業として食品寄贈を、児童養護施設「慈友学園」には地区補助金事業としてスポーツイベントを実施、その他、子供食堂の支援なども予定しています。

当クラブは今年度10月に創立40周年記念式典も終え、2月にはIMの開催も控えております。他の奉仕事業と共に、しっかりと計画をいたしております。ご期待ください。

また、クラブの親睦も充実しており、家族懇親会や新年会、節分例会などを実施しております。特に12月のクリスマス例会には、家族のちびっこ達も毎年のサンタの贈り物を楽しみにして、大勢あつまり、大喜びしました。本当にあつたかい、ぬくもりのあるひとときでした。



創立40周年記念式典



クリスマス例会

# 名古屋昭和ロータリークラブ

会長 寺野 哲也

幹事 掛水 法美

11月21日、昭和区役所にて、児童相談所虐待対応ダイヤル「189(いちはやく)」と昭和区子育て相談窓口を紹介する啓発キーホルダーの贈呈式に出席しました。

掛水法美幹事と安藤雅範社会奉仕委員長と共に縦8センチ、横5センチのお守り袋のような形で、反射材としても使えるキーホルダーを藤井昌也昭和区長に贈呈させていただきました。

児童虐待防止のシンボルカラーであるオレンジ色を基調に、昭和区のマスコット「ショウちゃん」が描かれ、ダイヤル「189」も記してあります。

このキーホルダーが少しでも児童虐待防止のお役に立てればと思っています。



啓発キーホルダー贈呈式



啓発キーホルダー贈呈式

# 名古屋錦ロータリークラブ

会長 福井 志保

幹事 小野田 誓

名古屋錦RCは1996年創立で27年目を迎えるクラブです。女性会員の割合が30%と女性の多さも特徴の一つです。

今年度のクラブ方針は【温故知新】。チャーターメンバーの想いと功績を大切にしながら、新しく若い力も戦力にクラブ活動を盛り上げていきたいと願っています。



提唱クラブ サン・フェルナンドRCとのZoomミーティング

10周年記念事業から15年以上継続してきた岡崎と名古屋の小学校をつなぐ子ども農業体験は今現在も恒例行事として各小学校に周知されています。毎年の田植えと稲刈りは子ども達にとって生涯の記憶に残る取り組みであると感じています。

また新しくフィリピンにある17か所の小学校に給水所を設置する計画も始まりました。長期にわたる国際奉仕ではありますが継続をしていきたいです。



子供農業体験  
稲刈りの様子



# 名古屋東山ロータリークラブ

会長 新倉 光男  
(後任 小林 三重子)

幹事 奥村 敦

新倉会長のもと「原点回帰」をテーマに新年度をスタートしました。新会員1名を迎え24名ですが、5年後には会員数40名を目標とし、持続可能なクラブ運営を目指しての船出です。

コロナ禍の影響が続き、継続事業である市内4養護施設対抗ボーリング大会も中止となり、奉仕活動もままならない中、屋外での職場例会(10月25日)が企画されました。

当クラブ会員の企業が鈴鹿サーキットを借り切ってオートバイ走行会を開催する様子を見学するものです。そこにはクラブ会員のレーサーも参加し、見事な走りで見学者を魅了しました。そのバイクにまたがる新倉会長を囲んで記念写真を撮ったのが最後、その1か月後、病のため新倉会長は帰らぬ人となってしまったのです。会員一同、彼の熱い志を引き継いでいきたいと思っています。



職場例会(鈴鹿サーキット走行会)





# 名古屋葵ロータリークラブ

会長 石田 壽  
幹事 牧下 晃

名古屋葵ロータリークラブは『未来のために今を考えよう!』を今年度のクラブテーマに掲げ、持続可能な社会のあり方・地球温暖化対策等の環境問題、新型コロナウイルス感染症による生活様式の変化、働き方の改革、医療体制のあり方等々、今考えなければならないことに少しでも目を向け、持続可能な未来への足掛かりとなるような活動をしています。

本年度は昨年立ち上げたRCC活動「Kodomiru」絵本の読み聞かせボランティア活動の本格的な支援を始めました。

未来のために今何ができるか、どこまでできるか、どうすればいいかを考えて活動していきます。



絵本の読み聞かせボランティア活動



絵本の読み聞かせボランティア活動

# 名古屋アイリスロータリークラブ

会長 島村 恵三  
幹事 加藤 正広



名大病院高橋教授より小児がんについての学び

名古屋アイリスロータリークラブは事務局を持たず、すべてを自らの手で行ってきた珍しいクラブです。設立当初は要領が悪く、他クラブさんにもご迷惑をお掛けしましたが、会員全員がロータリーの制度や事業を詳しく知る良い機会となっています。もう一つの特徴は、女性会員比率が約43%と女性が多い事です。そのためか穏やかで和気あいあいとした例会も当クラブの大きな特徴です。

また、私たちは意味と意義を持ち必要とされる社会奉仕を目指し、継続的な奉仕に力を注いでいます。その一つとして小児がんの子供たちとそのご家族への奉仕事業を続けております。名大病院から高橋教授をお招きし小児がんとその治療についての学びを頂く事もありました。私たちは、これからも社会で必要とされるロータリーを目指し努力を続けて行きます。



子どもたちの恐怖を和らげるMRIへの挿絵



# 2022-23年度 会員増強報告(2022年12月末)

クラブ名	7/1	11/30	12/31	12/1-12/31	12/1-12/31	12/31	12/1-12/31	12/1-12/31	12/31	
	(7/1退会者数) 会員数	会員数	男性会員数	男性入会	男性退会	女性会員数	女性入会	女性退会	会員数	
南尾張分区	半田	58	59	54	0	0	5	0	0	59
	常滑	38	38	38	0	0	0	0	0	38
	東海	45	44	42	0	0	2	0	0	44
	東知多	19	19	18	0	0	1	0	0	19
	半田南	34	33	32	0	0	1	0	0	33
	大府	21	21	21	0	0	0	0	0	21
	6RC	215	214	205	0	0	9	0	0	214
西尾張分区	一宮	106	110	109	0	1	0	0	0	109
	津島	53	53	48	0	0	5	0	0	53
	尾西	16	20	19	0	0	1	0	0	20
	一宮北	37	37	32	0	0	5	0	0	37
	稲沢	51	51	47	0	0	4	0	0	51
	あま	66	67	63	0	0	3	0	1	66
	名古屋清須	33	35	33	0	0	2	0	0	35
	尾張中央	28	27	27	0	0	0	0	0	27
	一宮中央	39	38	35	0	0	3	0	0	38
	9RC	429	438	413	0	1	23	0	1	436
東尾張分区	瀬戸	52	53	48	0	2	3	0	0	51
	犬山	50	50	50	0	0	0	0	0	50
	江南	46	46	45	0	0	1	0	0	46
	小牧	30	32	29	0	0	3	0	0	32
	春日井	51	52	51	1	1	1	0	0	52
	尾張旭	19	20	17	0	0	3	0	0	20
	名古屋空港	46	48	46	0	0	2	0	0	48
	瀬戸北	41	43	37	0	0	6	0	0	43
	岩倉	8	8	7	0	0	1	0	0	8
	名古屋城北	29	30	26	1	0	5	0	0	31
	愛知長久手	16	16	11	0	0	5	0	0	16
	愛知ロータリーE	16	16	12	0	0	4	0	0	16
	12RC	404	414	379	2	3	34	0	0	413
	西名古屋分区	名古屋	171	178	176	0	0	2	0	0
名古屋西		86	92	89	0	2	1	0	0	90
名古屋南		97	104	104	0	0	0	0	0	104
名古屋みなと		54	57	54	0	2	1	0	0	55
名古屋東南		82	89	78	0	1	10	0	0	88
名古屋中		132	138	137	0	1	0	0	0	137
名古屋瑞穂		66	69	69	0	0	0	0	0	69
名古屋大須		52	57	55	1	0	3	0	0	58
名古屋栄		104	105	104	0	1	0	0	0	104
名古屋名南		49	48	40	0	0	7	0	1	47
名古屋名駅		78	82	72	0	0	10	0	0	82
名古屋丸の内		42	42	35	0	1	6	0	0	41
中部名古屋みらい		17	21	16	0	1	4	0	0	20
名古屋宮の杜		57	66	62	1	1	4	0	0	66
14RC	1,087	1,148	1,091	2	10	48	0	1	1,139	

クラブ名	7/1	11/30	12/31	12/1-12/31	12/1-12/31	12/31	12/1-12/31	12/1-12/31	12/31	
	(7/1返会数) 会員数	会員数	男性 会員数	男性 入会	男性 退会	女性 会員数	女性 入会	女性 退会	会員 数	
東名古屋分区	名古屋北	104	109	108	0	0	1	0	0	109
	名古屋東	78	80	80	0	0	0	0	0	80
	名古屋守山	52	57	46	0	0	10	0	1	56
	名古屋和合	83	83	81	0	2	0	0	0	81
	名古屋名東	62	63	51	0	0	12	0	0	63
	名古屋名北	32	32	24	0	1	7	0	0	31
	名古屋千種	29	28	26	0	0	2	0	0	28
	名古屋昭和	46	51	46	0	0	4	0	1	50
	名古屋錦	34	34	24	0	0	10	0	0	34
	名古屋東山	23	23	17	0	0	6	0	0	23
	名古屋葵	20	20	17	0	0	3	0	0	20
	名古屋アイリス	26	29	16	0	1	12	0	0	28
	12RC	589	609	536	0	4	67	0	2	603
	東三河分区	豊橋	116	116	113	0	0	3	0	0
蒲郡		54	54	53	0	0	1	0	0	54
豊橋北		59	61	56	0	1	4	0	0	60
豊川		66	67	66	0	0	1	0	0	67
田原		36	37	35	0	1	1	0	0	36
豊橋南		52	55	52	0	0	3	0	0	55
新城		40	41	39	0	0	2	0	0	41
渥美		33	33	33	0	0	0	0	0	33
豊川宝飯		70	72	69	0	0	3	0	0	72
豊橋ゴールデン		55	59	57	0	0	2	0	0	59
田原パシフィック		40	41	38	0	1	2	0	0	40
豊橋東		51	52	49	0	0	3	0	0	52
12RC		672	688	660	0	3	25	0	0	685
西三河中分区		岡崎	81	83	79	1	0	5	0	0
	豊田	98	101	101	1	0	1	0	0	102
	岡崎南	75	76	71	0	2	3	0	0	74
	豊田西	107	110	108	1	3	0	0	0	108
	岡崎東	54	55	51	0	2	2	0	0	53
	豊田東	81	86	82	0	1	3	0	0	85
	岡崎城南	45	46	46	0	0	0	0	0	46
	豊田三好	19	23	22	0	0	1	0	0	23
	豊田中	44	46	35	0	1	10	0	0	45
	愛知三州	27	27	23	0	0	4	0	0	27
	10RC	631	653	618	3	9	29	0	0	647
西三河分区	刈谷	100	101	92	0	1	8	0	0	100
	安城	51	53	44	0	2	7	0	0	51
	西尾	79	80	77	1	0	4	0	0	81
	碧南	60	60	56	0	1	3	0	0	59
	西尾一色	20	22	20	0	0	2	0	0	22
	高浜	30	28	25	0	0	3	0	0	28
	知立	54	54	54	0	0	0	0	0	54
	西尾KIRARA	57	57	56	0	1	0	0	0	56
	三河安城	64	64	57	0	0	7	0	0	64
	9RC	515	519	481	1	5	34	0	0	515
合計	4,542	4,683	4,383	8	35	269	0	4	4,652	

12月集計	クラブ数	2022年7月1日の会員数			12月末 会員数	当月の会員増減数			7月1日からの会員増減数		
	84RC	会員数	内男性	4,283		会員数	内男性	-27	会員数	内男性	100
		4,542	内女性	259		4,652	-31	内女性	-4	110	内女性