



IMAGINE ROTARY

ROTARY international District 2760

2022.

10

October



IMAGINE
ROTARY

イマジンロータリー





2760地区閑話小題



真清田神社

尾張の国で最初に参拝する「一の宮」であり、非常に由緒のある神社です。仕事運や出世運、開運厄除、子孫繁栄にご利益があるとされており、敷地内にある服織神社は、縁結び・安産の神様として人気があります。

表紙のお話

138タワーパーク

高さ138メートルの美しい2つのアーチを持つ展望タワー「ツインアーチ138」や季節感あふれる花畑、大芝生広場や子どもたちに大人気の遊具など、ファミリー層から年配のかたまで幅広く楽しめる公園です。



表紙/2760地区閑話小題 文・写真提供
西尾張分区 ガバナー補佐 松岡 正浩



CONTENTS

1	表紙のお話
2	ガバナーズメッセージ
3	10月 地域社会の経済発展月間によせて
4	10月 米山月間によせて
5	10月 学友参加推進週間によせて
6	10月 世界ポリオデーによせて
7	分区紹介:西尾張分区(9RC)
11	会員増強報告

地域社会に寄り添う ロータリークラブへ

今年にはコロナ禍に加えて、異常気象が猛威を振るい、各地で豪雨災害が起きています。幸い、当地区においては、目立った災害が発生していませんが、いつ同じような災害が起こるかわかりません。昔から災害は忘れたころにやって来るとの言い伝えがあります。ロータリーとしても、地域としても気を引き締め、他地区の経験と教訓を踏まえ、あらゆることを想定し備えなければならないと思います。

当地区には、危機管理委員会があります。この委員会は、当初、青少年委員会を中心にして、セクハラ、パワハラ等の防止を目指して発足したものです。近年、幸いにもハラスメントに該当する事案はなく推移しておりますが、当地区としては、ハラスメントだけでなく、地域における安全、安心な活動を目指していきたいと思います。災害時にも対応可能な知識、訓練等を日常の中に取り入れ、災害に巻き込まれないような仕組みを構築する必要があると思います。

これらの重要な課題をぜひ危機管理委員会の方で議論して頂き、青少年のみならず、ロータリアン全員の安全・安心な活動環境を確保したいと思います。

さて、先般にスタートしたクラブ訪問も半分が終わりました。例会の前に、各クラブの会長幹事懇談会を開き、クラブ運営のこと、地区への要望、ご意見等を忌憚なくお寄せ頂いております。それぞれの地区の方々がおかれているリアルな状況について知り、今後の運営に参考となる事項や、変えていかなければならない事項等、活発にご意見を伺うことが出来ました。変化させるべき点、進化させるべき点などいろいろと見えてきましたので、これからのロータリー運営に参考にさせて頂きたいと思います。

この10月のトピックスは、ポリオ(小児麻痺)の根絶に向けた支援についてです。10月24日は世界ポリオデーですが、その前後で各地区の地域社会にアピールし、多くの参加者を募るとともに、ポリオ根絶に向けての寄付活動を行って頂きたいと思います。この地球上からポリオを無くすことが、我々ロータリアンに課せられた大きな事業の一つであります。是非、各クラブにおいて支援活動を展開されることをお願い申し上げたいと思います。

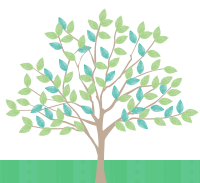
また、今月は、今までより一層、ロータリー事業(イベント)の中で米山学友・青少年学友の積極的な参加を促していきましょう。各ロータリアンとの交流を深め、若い人達ならではのフレッシュなアイデアや、活動を取り入れて共同活動を行いましょ。

皆様に於かれては、身近な地域社会のリーダーとの交流を図り、問題点を見出し、今後のクラブの奉仕活動に繋げて頂きたいと願っています。

このように、我々の活動が地域社会の発展に少なからず影響を及ぼすことを再認識し、価値ある活動の更なる展開を目指し、各ロータリアンの積極的な参加をお願いします。皆さんの活動が地域社会の発展に貢献することを願って、私の挨拶とさせていただきます。



2022-23年度ガバナー 筧橋 美久





「地域社会の経済発展月間」によせて



10月はロータリーの「地域社会の経済発展月間」にあたり、寄稿させて戴きます。

皆さまもご存知のように、仕事があっても1日1ドル25セント未満の生活を送る人々が全世界で14億人いると言われています。ロータリアンは、こうした人々に生産的かつ十分な仕事の機会をつくり、経済と地域社会の発展を目指す奉仕プロジェクトを実施しており、これがロータリーの7つの重点分野の一つ

となっております。貧しい地域で特に女性をはじめ、地元起業家やリーダーの育成を応援しています。

ロータリアンは人に投資し、地域社会や人々の暮らしに持続可能な改善をもたらし、地域社会の経済発展を促すため、特に貧しい地域社会の経済発展を促すための人々の能力やスキル向上、生産性の高い仕事の創出、貧困の削減、仕事での活躍する事を目指す専門職業人のための奨学金支援等さまざまな取り組みを各地で実施しています。

また、福沢諭吉の格言の中に「世の中で一番尊い事は、人のために奉仕して決して恩にきせないことだ。」というものがあります。これはまさにロータリーの精神を端的に表現していると言えます。この精神は時空を超えて、我々ロータリアンの心に受け継がれているのではないのでしょうか。この具体的な取り組みが先ほど申し上げた奨学金支援等で表した資金としてロータリー財団の地区補助金やグローバル補助金を利用することでできます。

日本国内に目を向けると将来を担う子供たちの7人に1人は貧困状態であります。ましてや、昨今の新型コロナウイルスの影響で、子どもたちを含め、公的支援の行き届かない生活困難者の方々が更に増えています。私ども地区社会奉仕委員会としては国内のこの地区で活動可能なテーマとして、「コロナ禍に於いてより一層支援が行き届いていない地域社会での貧困の削減」に焦点を置き、コロナ禍でも出来る支援の情報の提供をしていきます。

例えば地区内の子ども食堂へ支援、社会福祉協議会との連携、継続事業・地域への寄付等が考えられます。地区内には、子ども食堂の活動を通して子どもの貧困や居場所の提供、学習支援活動、ひとり親支援活動を進めているクラブもあります。

地区社会奉仕委員会は地区内のクラブが行っている社会奉仕活動の情報を収集し、他の地区内の各クラブへ情報を提供し共有していく考えです。

最後にこの月別月間活動を通じて、ロータリアンの基本に返り、「世の中で一番尊い事」を肝に銘じつつ、組織の目的を達成すべく共に進んで行きたいと思えます。

社会奉仕委員会委員長 加藤 久雄



「米山月間」によせて

国際ロータリー第2760地区ロータリアンの皆様には、地区米山奨学委員会の活動にご理解、ご協力を頂きありがとうございます。

2021-22年度当地区の米山記念奨学会への寄付額は7000万円を超え、全国34地区中4位となりました。感謝申し上げます。一方、個人平均寄付額は全国平均を下回り、トップ地区の3/5にとどまりました。また特別寄付者の割合は34地区中20番目と残念な結果となりました。心苦しいお願いですが、さらなるご協力をお願いいたします。

2023学年度も引き続き、55名の奨学生を迎えることとなりました。お世話頂くクラブも当地区84クラブ中55クラブが必要となります。ぜひ、宜しくお願いいたします。

10月の米山月間には、少しでも、米山記念奨学会・委員会活動をご理解いただきたく、各クラブにお伺いいたします。宜しくお願いいたします。

米山記念奨学委員会は、ロータリアンの皆様から『寄付してよかった』クラブからは『世話をしたよかった』学生からは『米山奨学生になってよかった』と言ってもらえるよう活動をしてまいります。

今後とも地区米山記念奨学委員会の活動をご理解をいただき、ご協力のほどよろしくお願い申し上げます。



2022学年度米山記念奨学生

米山記念奨学委員会委員長 大橋 均



2022学年度米山記念奨学生



春季研修会(トヨタ博物館)



米山奨学生学友合同忘年会



カウンセラー研修





「ロータリー学友参加推進週間」によせて

学友とは？

以下のプログラムへの参加経験者が「ロータリー学友」と呼ばれています。

インターアクト・ローターアクト・ロータリー青少年交換・新世代交換・ロータリー青少年指導者養成プログラム(RYLA)・ロータリー

平和フェローシップ・ロータリーの奨学金・国際親善奨学金・大学教員のための補助金・研究グループ交換(GSE)・職業研修チーム(メンバーまたはリーダー)・米山奨学金・地域的に実施されているその他のプログラムに参加した人たちです。

毎年多くの学友が各クラブや地区のプログラムに参加しています。そこでリーダーシップやスキルを学び、奉仕活動を通じて良いことをする喜びを知っています。彼等彼女等は新鮮なアイデアを提案できそれを実現できる行動力があります。しかしながら多くの学友はロータリー活動から離れてしまっています。プログラムに参加して、その後もロータリアンとのつながりを維持したいと感じている学友は大勢いるはずです。学友にもっとロータリーの活動に参加する機会を作ってください。学友と力を合わせて奉仕プロジェクトやファンドレイザー(募金活動)を行いましょう。

RI理事会は10月7日を含む1週間を「学友参加推進週間」(Rotary Alumni Reconnect Week)として、ロータリー学友をクラブの例会や奉仕プロジェクトに招待し参加してもらうことを奨励しています。学友がロータリーファミリーの一員であると感じられるよう、クラブの奉仕プロジェクトや例会に学友を招待しましょう。このような配慮が、ロータリークラブへの入会や、新たなロータリー活動への参加につながります。学友がロータリーファミリーの重要な一員である事を認識し、学友の参加がクラブの活性化に寄与する事を期待したいと思います。

学友委員会委員長 奥田 清仁



「世界ポリオデー」によせて



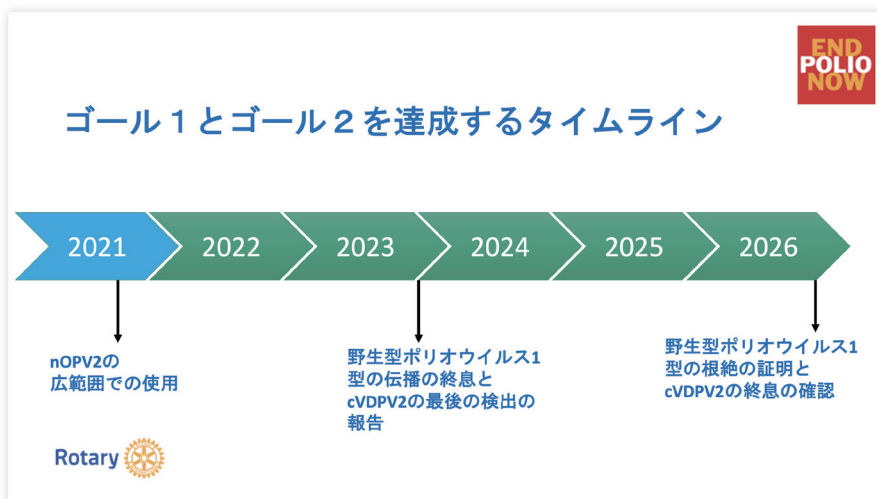
今年の夏、ポリオ根絶を願う我々にとって衝撃的なニュースが走りました。それは7月に米国で9年ぶりとなる新規感染者が見つかり、また8月にはニューヨーク市とロンドン市の下水からポリオウイルスが検知されたというニュースです。遺伝子検査の結果、米国の症例の株はイスラエルとイギリスの株と関連がある事がわかり、現在経路を調査中です。最近では先進国で小児のポリオワクチンの接種率が低下傾向にあり、WHOやCDC(米疾病対策センター)もこの点に警鐘を鳴らしています。

— 昨年(2020年)8月、WHOはアフリカの野生株ポリオウイルスの根絶を宣言しました。この結果ポリオの常在国はパキスタンとアフガニスタンのみとなっています。また現在ロータリーで積極的に進められているのは野生株の根絶です。しかし野生株ではない、生ワクチン由来のウイルスは、アフリカや中近東において多数認められており、これらが根絶されてはじめてポリオは根絶されたと言えるのです。このため新しい根絶戦略が設定され、2023年までに野生株を根絶、2026年までに生ワクチン由来のウイルスも根絶させるという目標が設定されました。このワクチン由来の感染者はウクライナでも確認されていますが、ロシアによる軍事侵攻のため、小児へのワクチン接種が進んでいないとみられ、今後の広がりが懸念されています。

また我々国際ロータリーはCOVID19のワクチン接種にも一役買っています。2020年3月から、ポリオのためのインフラであったコールドチェーンをCOVID19のワクチンのために提供しているからです。こういった国際貢献に関しても、もっとその活動を世界にアピールするべきではないかと思っております。

ポリオは決して過去の病気ではありません。現在もこの病気で苦しんでいる方が世界にはたくさん

います。そしてこの日本にもその後遺障害に悩まされている方が、いまだに大勢おられるという現実があります。しかし我々の努力で過去の病気にする事は可能です。私たちはその未来を信じて、皆様と共に前を向いて進んで行きたいと思っております。



ポリオプラス／職業研修チーム委員会委員長 青山 貴彦

西尾張分区の 活動方針・報告

西尾張分区ガバナー補佐

まつ おか まさ ひろ
松岡 正浩

1958年(昭和33年)12月14日生
真清繊維(有) 代表取締役



西尾張分区は、愛知県北西部に位置する9クラブで構成されています。今回は、一宮市について説明させていただきます。

一宮市は、人口約37万人、2022年4月より中核市となりました。一宮市は、日本でも有数の毛織物の産地として発展してきました。近年では、名古屋までJRで10数分、また東名・名神高速道路、東海北陸自動車道など交通の便の良さを利点として発展しています。右の写真は、一宮駅、一宮七夕まつり、138タワー、真清田神社等です。

分区内9クラブの会長幹事会等で情報を共有し、円滑なロータリークラブの活動を行なっています。

一宮ロータリークラブ

会長 関戸 徹
幹事 吉田 真人

わが一宮ロータリークラブ関戸年度も始まってから2か月がたとうとしております。しかしコロナの影響で、一つ目の事業、夜間例会(7月28日)は中止となりました。今後も、コロナに注意しながら、メイン事業、地区補助金事業でもある子ども食堂への支援、青少年交換学生の派遣受け入れ(今年はノルウェー、デンマークから二人受け入れます)、米山奨学生のお世話などやらないことが山盛りです。

コロナの状態、会員の体調などいろいろな要素を考えながら一年活動したいと思っております。



青少年交換学生の派遣受け入れ(デンマークから)



青少年交換学生の派遣受け入れ(ノルウェーから)

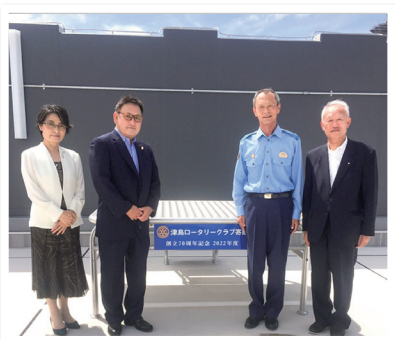


津島ロータリークラブ

会長 中野 義光

幹事 相羽あつ子

津島ロータリークラブは、室町時代を起源とした「尾張天王津島祭(ユネスコ登録)」又、540年に創建され全国に3000社以上ある天王信仰の総本山「津島神社(天王さん)」を中心に栄えてきた町にあります。今年はクラブ創立70周年を迎えるにあたり、歴史と



70周年記念事業警察署指令台贈呈

伝統を重んじる当クラブは、1. 未来を担う学生さん(津島市・愛西市の全小学6年生全中学1年生全高校1年生)に歴史小説家「奥山景布子」氏の特別授業をハイブリッド授業にて開催。2. 津島・愛西市民のためのコンサートを開催。3. 津島警察署へ指令台寄贈。記念式典と上記三つの記念事業をスタートします。只今、会員全員が協力し、70周年記念事業の準備と恒例事業の運営に余念がありません。



青少年奉仕事業第21回天王子ども塾

尾西ロータリークラブ

会長 森 信一郎

幹事 水谷英一郎



新入会員名札付け

愛知県西部、京の都からの玄関口に位置する一宮市(旧尾西市)をエリアにしています。

歴史をたどると、1955年に創立し「ガチャマン景気」もあり会員数も現在とは比べものにならないクラブでした。時代と共に繊維業が衰退し、それに合わせて会員数も減少に転じ、昨年度末には16名となりました。が、昨年・本年と会員の増強を1丁目1番地と考え、前年度の功労もあり本年スタート時には2名の入会があり18名でのスタートとなりました。さらに1名の増強で現在19名と着実に会員数を増加させています。クラブの雰囲気は、皆よく打ち解けていて仲が良く、集まればいつでもご家族も含め気さくに楽しい

時間を過ごすことができます。本年は「実のある例会」を実践し、家族を含めた会員交流など、具体的なイメージを通して、未来を描いていきます。

よろしくお願いいたします。



クラブ協議会



親睦会

一宮北ロータリークラブ

会長 鳩山 佳江

幹事 三輪 彦詞

一宮北ロータリークラブ今年度のテーマは「未来につながるロータリー」。

当クラブは今年度創立60周年を迎えます。これまで先輩方が築いてこられた一宮北ロータリークラブの歴史と伝統、実績を未来につないでいく活動に取り組んでいきます。

60周年の記念事業として、7月30日から開催されています国際芸術祭「あいち2022」に参画。子供たちの作品を展示し、地域社会に笑顔をお届けのお手伝いを。また米山奨学生の受け入れ、修文学院高等学校・大成中学・高等学校インターアクトクラブ活動を積極的に支援し、青少年育成につながる活動や、「花水木賞」の授与を通じて、地域社会に貢献されているボランティア団体や個人の活動を支援していきます。

今年度、青少年育成や地域社会との連携を更に強化し、未来に続く活動に取り組んでいきたいと考えています。



芸術祭の作品飾り付け



米山奨学生ドック君と鳩山会長

稲沢ロータリークラブ

会長 三根 健一

幹事 林 茂一



入会式 1月

当クラブはコロナ禍の昨年度、新会員が9名入会し、会員増加数、会員増加率、女性会員増加数における地区内総合1位となり地区会員増強委員長賞をいただくことができました。

日頃から会員全員がお知り合いや後輩、仕事関係の方へ積極的に稲沢ロータリークラブの活動をアピールし、声をかけ続けた結果だと思っております。

また、他のクラブからの転籍会員や、病気療養の為一度退会された方の再入会、出産の為例会をお休みしていた会員がお子様同伴で例会出席を再開するなど、新しい顔、懐かしい顔、かわいい顔が揃い賑やかな例会となっています。

今年度もすでに入会候補者の名前が続々届いております。益々活気あるクラブになるよう活動していきたいと思っております。



お子様といっしょに出席

あまロータリークラブ

会長 臼井 幹裕

幹事 大西 晃弘

当クラブの会長方針「ロータリー活動に積極的に参加しようJoin us and participate !」を合言葉に、今年度は会員の皆さんに今一度あまRCの良さを再確認

していただき、コロナ禍で停滞した国際奉仕事業や様々な行事をすべて復活させる1年にしようと日々の活動を行っています。会員の皆さんに当クラブの特徴について

のアンケートを実施すると必ず多くの方が「会員同士の仲の良さ」を挙げられます。一方、ビジターの方に当クラブの例会の印象をお聞きすると必ず「厳格」というお話をいただきます。仲の良さと厳格さ、そのバランスの良さがあまRCの特徴です。お近くにお越しの際は是非当クラブの例会にお立ち寄りください。ピシッと背筋が伸びた親睦活動委員会のメンバーが最高の笑顔でお迎えいたします。



笑顔でお出迎えの親睦活動委員会



会場風景



臼井会長

名古屋清須ロータリークラブ

会長 今泉 明広

幹事 酒井 温司

名古屋清須ロータリークラブは1975年に創立しました。会員数35人と小規模ながら青少年教育、環境保全、国際奉仕を柱に多彩なアクティビティを展開しています。当クラブでは、国際ロータリーで定められた月間テーマに基づき様々な奉仕活動を行っており、植樹記念式典を数ある奉仕活動の中で主要な活動と位置付けて実施しております。

2008年から毎年、年度ごとにテーマを決めて、清州公園、市役所、福祉センターなど、公共施設に植樹しています。毎年2月頃には清須市長も出席の下、清須市の施設や学校で植樹例会を実施し、様々な苗を寄贈しています。

昨年度は、シダレザクラ2本、アジサイ200本、ヒイラギ南天42本を寄贈いたしました。地域の人々、清須市を訪れる人々の心に潤いと安らぎを与えられる一助になることを願い奉仕活動を続けております。



植樹例会



植樹例会

尾張中央ロータリークラブ

会長 松浦 正義

幹事 松岡 幸彦

尾張中央ロータリークラブは北名古屋市民メンバーを中心に活動拠点としています。

地元の先輩後輩も多く、厳しいロータリーの仕来りの中で、仲間意識が高く和気藹々とした雰囲気のクラブではないかと思えます。

提唱クラブとして2019年に設立した名古屋芸術大学ローターアクトクラブとの交流も深く、近況報告をして頂いたり、社会奉仕活動に参加して頂いたり又RAC例会に参加させて頂いたりと交流を深めています。



名古屋芸術大学RAC 例会に参加してきました。例会議題は「平和について考える」でした。年齢差を超え平和について議論いたしました。



最後に記念撮影、ローターアクトは女性会員率75%でした。

一宮中央ロータリークラブ

会長 秋田 敬治

幹事 宮田 浩二



一宮市役所にて

—5年ぶりに青少年交換学生を受入・派遣—

フランスからの交換学生ポリン・クレモンス・ブユアデェさんは8月20日夜来日されました、23日に中野一宮市長様への表敬訪問を終え、24日夜には一宮中央RC例会に初参加し挨拶の後バナー交換を行いました。9月1日から大成高等学校に通学され、日本での留学生活が始まります。

日本からフランスへの交換学生・柴田采芽さんは8月25日関西空港からフランスに向けて出発、無事到着されました。



例会出席



2022-23年度 会員増強報告(2022年8月末)

クラブ名	7/1	7/31	8/31	8/1-8/31	8/1-8/31	8/31	8/1-8/31	8/1-8/31	8/31	
	(7/1返会数) 会員数	会員数	男性会員数	男性入会	男性退会	女性会員数	女性入会	女性退会	会員数	
南尾張分区	半田	58	59	54	0	0	5	0	0	59
	常滑	38	38	38	0	0	0	0	0	38
	東海	45	44	42	0	0	2	0	0	44
	東知多	19	19	18	0	0	1	0	0	19
	半田南	34	35	34	0	0	1	0	0	35
	大府	21	21	21	0	0	0	0	0	21
	6RC	215	216	207	0	0	9	0	0	216
西尾張分区	一宮	106	109	109	0	0	0	0	0	109
	津島	53	53	48	0	0	5	0	0	53
	尾西	16	18	18	1	0	1	0	0	19
	一宮北	37	37	32	0	0	4	0	1	36
	稲沢	51	51	47	0	0	4	0	0	51
	あま	66	67	63	0	0	4	0	0	67
	名古屋清須	33	35	33	0	0	2	0	0	35
	尾張中央	28	28	28	0	0	0	0	0	28
	一宮中央	39	39	35	0	1	3	0	0	38
	9RC	429	437	413	1	1	23	0	1	436
東尾張分区	瀬戸	52	52	50	1	0	3	0	0	53
	犬山	50	50	50	0	0	0	0	0	50
	江南	46	46	45	0	0	1	0	0	46
	小牧	30	32	29	0	0	3	0	0	32
	春日井	51	51	51	1	0	1	0	0	52
	尾張旭	19	20	17	0	0	3	0	0	20
	名古屋空港	46	46	45	1	0	2	0	0	47
	瀬戸北	41	41	36	0	0	5	0	0	41
	岩倉	8	8	7	0	0	1	0	0	8
	名古屋城北	29	29	24	0	0	5	0	0	29
	愛知長久手	16	16	11	0	0	5	0	0	16
	愛知ロータリーE	16	16	12	0	0	4	0	0	16
	12RC	404	407	377	3	0	33	0	0	410
	西名古屋分区	名古屋	171	173	177	6	0	2	0	0
名古屋西		86	90	91	2	0	1	0	0	92
名古屋南		97	100	103	3	0	0	0	0	103
名古屋みなと		54	53	53	1	0	1	0	0	54
名古屋東南		82	84	76	1	0	9	0	0	85
名古屋中		132	134	135	1	0	0	0	0	135
名古屋瑞穂		66	69	69	0	0	0	0	0	69
名古屋大須		52	57	54	0	0	3	0	0	57
名古屋栄		104	105	105	0	0	0	0	0	105
名古屋名南		49	49	40	0	0	9	0	0	49
名古屋名駅		78	81	71	0	0	10	0	0	81
名古屋丸の内		42	43	37	0	0	6	0	0	43
中部名古屋みらい		17	21	17	0	0	4	0	0	21
名古屋宮の杜		57	63	61	1	0	4	1	0	65
14RC	1,087	1,122	1,089	15	0	49	1	0	1,138	

クラブ名	7/1	7/31	8/31	8/1-8/31	8/1-8/31	8/31	8/1-8/31	8/1-8/31	8/31	
	(7/1返会除) 会員数	会員数	男性 会員数	男性 入会	男性 退会	女性 会員数	女性 入会	女性 退会	会員 数	
東名古屋分 区	名古屋北	104	109	108	0	0	1	0	0	109
	名古屋東	78	78	79	1	0	0	0	0	79
	名古屋守山	52	55	44	0	0	11	0	0	55
	名古屋和合	83	84	83	0	1	0	0	0	83
	名古屋名東	62	62	50	0	0	12	0	0	62
	名古屋名北	32	32	25	0	0	7	0	0	32
	名古屋千種	29	29	26	0	0	2	0	1	28
	名古屋昭和	46	49	46	1	0	5	1	0	51
	名古屋錦	34	34	24	0	0	10	0	0	34
	名古屋東山	23	23	17	0	0	6	0	0	23
	名古屋葵	20	20	17	0	0	3	0	0	20
	名古屋アイリス	26	28	17	1	0	12	0	0	29
	12RC	589	603	536	3	1	69	1	1	605
	東三河分 区	豊橋	116	116	113	0	0	3	0	0
蒲郡		54	54	54	0	0	0	0	0	54
豊橋北		59	61	58	1	0	4	0	0	62
豊川		66	67	66	0	0	1	0	0	67
田原		36	36	36	1	0	1	0	0	37
豊橋南		52	52	51	1	0	3	1	0	54
新城		40	41	39	0	0	2	0	0	41
渥美		33	33	33	0	0	0	0	0	33
豊川宝飯		70	72	69	0	0	3	0	0	72
豊橋ゴールデン		55	58	56	0	0	2	0	0	58
田原パシフィック		40	40	39	1	0	2	0	0	41
豊橋東		51	51	49	1	0	3	0	0	52
12RC		672	681	663	5	0	24	1	0	687
西三河中 分 区	岡崎	81	82	77	1	1	5	0	0	82
	豊田	98	99	99	1	0	1	0	0	100
	岡崎南	75	77	74	0	0	3	0	0	77
	豊田西	107	107	108	1	0	0	0	0	108
	岡崎東	54	55	53	0	0	2	0	0	55
	豊田東	81	84	82	1	0	3	0	0	85
	岡崎城南	45	46	46	0	0	0	0	0	46
	豊田三好	19	22	22	0	0	0	0	0	22
	豊田中	44	46	36	0	0	10	0	0	46
	愛知三州	27	27	23	0	0	4	0	0	27
	10RC	631	645	620	4	1	28	0	0	648
西三河分 区	刈谷	100	100	93	1	0	8	0	0	101
	安城	51	54	47	0	0	7	0	0	54
	西尾	79	81	77	0	0	4	0	0	81
	碧南	60	60	57	0	0	3	0	0	60
	西尾一色	20	22	20	0	0	2	0	0	22
	高浜	30	28	25	0	0	3	0	0	28
	知立	54	55	55	0	0	0	0	0	55
	西尾KIRARA	57	57	57	0	0	0	0	0	57
	三河安城	64	64	57	0	0	7	0	0	64
	9RC	515	521	488	1	0	34	0	0	522
合計	4,542	4,632	4,393	32	3	269	3	2	4,662	

8 月 集 計	クラブ数	2022年7月1日の会員数			8月 末 会 員 数	当月の会員増減数			7月1日からの会員増減数		
	84RC	会員数	内男性	4,283		会員数	内男性	29	会員数	内男性	110
		4,542	内女性	259		4,662	30	内女性	1	120	内女性