

# GOVERNOR'S

2017-18 ROTARY INTERNATIONAL DISTRICT 2760・ガバナー月信

# MONTHLY LETTER

2017 - 18

最終号

Final Issue



## ● CONTENTS

- 02 ガバナーメッセージ
- 04 ガバナーメモリー
- 06 ガバナー補佐報告
- 10 地区研修リーダー報告
- 11 地区委員会委員長報告
- 18 「第5回ワールド・フード+ふれ愛フェスタ」(WFF) 収益事業の視察
- 19 青少年・学友交流フェスタ
- 20 トロント RI 国際大会
- 21 第2回ガバナー補佐会議 / 地区役員会長幹事懇談会
- 22 地区内クラブ事務局員慰労会
- 23 名古屋東ロータリークラブ創立40周年記念式典
- 24 会員数及び出席報告 (2018年5・6月末)
- 26 役に立つかもしれないシリーズ14 (名古屋名駅 RC)
- 【2017-18年度 年次報告書】
- 28 地区主要日程・地区委員会日程
- 30 ガバナー公式訪問日程
- 31 ガバナー補佐公式訪問日程
- 32 国際ロータリー及び地区表彰
- 34 2017-18年度地区資金決算書
- 36 地区大会収支決算書
- 36 2018-19年度のための地区研修・協議会収支決算書
- 37 第5回WFF決算収支報告書
- 38 監査報告書 / 2018-19年度地区審議会議事録
- 39 寄付報告<ロータリー希望の風奨学金>
- 40 年間会員増強・出席率一覧
- 41 新会員一覧
- 43 物故者一覧
- 44 地区補助金事業活動報告
- 46 クラブ別ロータリー財団寄付額一覧
- 48 ロータリー財団寄付認証者
- 50 ベネファクター/メジャードナー/大口寄付者/ポール・ハリス・ソサイエティ
- 51 各クラブ国際奉仕事業一覧表
- 54 米山記念奨学会 寄付金納入(クラブ別)明細表
- 56 米山記念奨学会 寄付金納入(地区別)明細表
- 57 米山功労者(マルチプル、メジャードナー)
- 59 米山功労法人/米山功労クラブ/達成クラブ
- 60 米山記念奨学会 奨学生名簿
- 61 青少年交換学生
- 62 地区幹事メッセージ



ロータリー：  
変化をもたらす

## ガバナーメッセージ



ガバナー月信も最終号となりました。この一年、内容に工夫を凝らして発刊してきたガバナー月信ですが、お読みいただいた会員皆様にはどう感じていただけたでしょうか？

2017-18年度、RI2760地区の会員皆様には、イアン・ライズリー会長テーマ「ロータリー：変化をもたらす」のもと、自らと周りを変えていこう、変化させようとの意識で頑張っていたいただきました。私は、その頑張りを楽しくやりたいとの思いで、地区方針を「今日からのロータリーを楽しもう！」とさせていただきますが、皆様にもこの一年間、楽しくロータリー活動を進めていただけたなら幸甚です。

私は既にご存知のとおりこれまで地区への出向経験もなく、地区ガバナーはとても遠い存在と感じておりました。また会員の多くの方もガバナーは雲の上の人という気持ちであることを聞いていましたので、私がガバナーになって一番心がけたことは、ガバナーと会員の皆さんとの距離感を縮めることでした。そのため笑顔を忘れず、私から積極的にお声がけをし、皆さんからの声に耳を傾けて、それについての反応を早くするようにしてきましたつもりです。お陰様で、地区の会員皆さんから、またロータリーファミリーの皆さんからも、声を掛けていただけ、一緒に写真を撮っていただけ、親しくお付き合いさせていただいて、まさに楽しい一年を送らせていただくことができたことに感謝しております。

この一年を総括しますと、全クラブでのクラブ戦略委員会の設置、会員増強と拡大、財団寄付・ポリオ撲滅支援・米山奨学金支援などの目標達成、VTT事業・WFFの成功など、会員各位の多大なご協力を賜り、年度初めに掲げました目標を概ね達成することができました。また、その他の奉仕活動についても、地区委員会やクラブ単位での活発な活動遂行によって、従前にも増してロータリーの公共イメージ向上と存在意義を示していただくことができました。各クラブの会長・幹事はじめ会員各位と、地区各委員会の委員長さんはじめ委員各位に重ねてお礼申し上げます。

地区最大の行事であります地区大会は、名古屋大須ロータリークラブのホストで、RI 会長代理に元 RI 会長 D.K.Lee ご夫妻をお迎えして、厳粛に且つ成功裏に終えることができました。大会では愛知県との防災協定を締結し、ロータリアンの防災意識の向上を図るとともに、万が一の折にはロータリーのネットワークを活かした支援・救援活動ができるように勉強していくことを誓いました。

地区方針の一番に今年度初めてお願いしたクラブ戦略委員会の設置につきましては、当初、多くのクラブでその意義について戸惑いがありました。しかしクラブ会長の強いリーダーシップのもと、自分のクラブの分析や今後の方向性の議論から入っていただき、クラブの将来像を語るころまで徐々に根付いてきたように思います。そんな流れの中で、ロータリー活動の活性化や強さを図るバロメーターとしての会員増強の必要性を感じていただけた結果として、地区会員数では73名の増強、4848名で締めくくられました。そして我が地区の課題の女性会員についても、2クラブで新たに会員を迎えていただき、全体では12名の増強が図れました。また拡大の面でも、昨年度に続き新クラブ「愛知三州ロータリークラブ」が誕生しましたが、岡崎ロータリークラブさんには2年に亘り新クラブのスポンサーとしてご尽力いただきましたこと深くお礼申し上げます。この新クラブは三河地区広域を基盤とし、これからの時代に適応した例会運営をベースに、大きく羽ばたいていただけるものと期待しています。

また国際ロータリーが今一番の課題としている青少年奉仕活動についても、今年度は多分我が国で初めてとなる青少年・学友交流フェスタを開くことができました。この運動会は青少年交換留学生・インターアクター・ローターアクター・ライラリアン・米山奨学生に加え、それらのOBである学友の皆さんにも企画段階から参加していただき、ロータリアンを含めて400名近い参加のもと、本当の意味でクロスプロモーションを実現できました。今後もいろいろな機会を捉えて、このような交流が図れることを願っています。

思い出は切りがありませんが、この一年間の会員皆さんのロータリー活動が少しでも有意義だった、楽しかったと思っただけならガバナー冥利に尽きる私です。

村井年度も早や3か月が過ぎましたが、そんな嬉しさを感じながら、ご自分のロータリー活動を積極的に進めていただくことを祈念して、お礼の言葉とさせていただきます。

最後に地区幹事はじめ、地区チームの皆さんのお力添えに心から感謝申し上げて、お礼の言葉とさせていただきます。

ありがとうございました。

国際ロータリー第2760地区  
2017-18年度ガバナー

神野 重行



■ 2017年 RI 国際協議会  
いよいよ神野年度のスタートです

■ 第2回地区諮問委員会の様子



■ ご指導頂いた歴代ガバナーの皆様



【第6回地区諮問委員会にて】



■ 地区初めての取り組みとして  
愛知県と防災協定を締結



■ 第5回 WWF は大変盛り上がりしました！



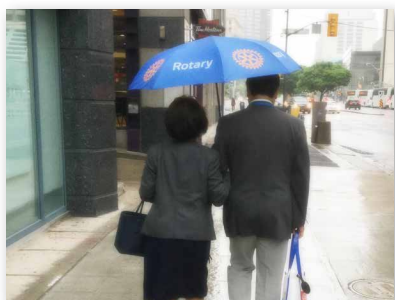
■ 女性会員比率向上のため  
地区内女性会員からご意見を伺いました



■ 今年度初めてガバナー公式行事として  
全ローターアクトクラブを訪問しました



■ 年度総仕上げ 2018年トロント RI 国際大会



■ 一年を振り返りながら  
ガバナーナイトへ向かうガバナー夫妻

## 南尾張分区



大府ロータリークラブ

よこやま あけみ  
横山 明巳

### 1. 今年度の実績

神野ガバナー方針「今日からのロータリーを楽しもう！」に従い各クラブ、分区全体が楽しいクラブ活動になるためには、どうするかを会長幹事会等を通じ検討し①挨拶をする②出席することで新たな価値を見出す③地域との交流④事業者としてお互いが自分の事業を価値あるものにする活動等、を中心に各クラブに合った活動をする。特に退会者を出さないために、挨拶を積極的に行うこと、有意義な会運営が重要との認識を持って活動実施。転勤、逝去等やむを得ない理由での退会者はいましたが、ロータリーに意味を見出さずで辞めた人はいなかったと考えています。神野ガバナーが会長は卓話に命を懸けると言われたこともあり各会長の卓話のレベルが上がり、聞いていて新しい発見が多くあり、出席して何らかの価値を得ることができる例会になっていた。各クラブ4回以上の訪問は実現できた。出席することで種々コミュニケーションの輪も広がり、またビジネス情報を提供することもできた。

### 2. 計画の中でやり残したこと

植樹については期初に各クラブとも実行可能と言っていたが終わってみると半分のクラブしか実行できなかった。他クラブで協力できる余力もあったので、もう少しコミュニケーションを維持する、確認するの必要があった。

### 3. 次年度への希望・要望・引継ぎ事項等

WFF 運営への参加はガバナー補佐にとっては、補佐訪問他もあり負担が重かった。IMが分区全体の参加行事であるが、花見、ボウリング大会等、各クラブ単独行事の一部を合同行事とすることができれば、更に分区のコミュニケーションが良くなる。最後に半田南の活動に称賛の意を表します。

## 西尾張分区



尾張中央ロータリークラブ

にしむら としお  
西村 利夫

### 1. 今年度の実績

#### (1) ガバナー補佐訪問

神野重行ガバナーのもとで西尾張分区のガバナー補佐を拝命して、あっという間の1年間でした。神野ガバナーの地区方針「今日からのロータリーを楽しもう！」の下、西尾張分区9クラブを訪問させて頂き温かくお迎え頂き、各クラブの会長、幹事さんをはじめ役員の方々とお話し出来る機会を得たことが私にとってかけがえのない思い出となりました。

#### (2) 西尾張分区 IM (2018年2月10日 名鉄ニューグランドホテル)

「10年後・20年後も輝こうロータリー」をテーマに新会員研修会、式典、懇親会を開催しました。特別講演では、ジャーナリスト長谷川幸洋氏による「激動する世界 日本の進路を考える」の演題にてご講演を頂きました。

#### (3) 西尾張分区ゴルフ大会 (2017年10月17日 愛知カンツリー倶楽部)

分区内会員92名、神野ガバナー、田口地区副幹事にもご参加頂き盛大に開催させて頂き、分区内の親睦を深める事が出来ました。

#### (4) 一人一本の植樹 (2017年12月8日 ラオスピエンチャン県ヒンフープ郡ポンカン村)

地区国際奉仕・社会奉仕委員会と共同で「マンゴーの木」の植樹を実施しました。

#### (5) 第5回ワールド・フード+ふれ愛フェスタ (WFF) へのブースの出店

### 2. 計画の中でやり残したこと

マイロータリーへの登録が進まなかった事

### 3. 次年度への希望・要望・引継ぎ事項等

(1) マイロータリーへの登録推進をお願いします。

(2) 会員増強 特に若い人の会員増強をお願いいたします。

東尾張分区



小牧ロータリークラブ

すずき ふみかつ  
鈴木 文勝

1. 今年度の実績

- 1-1: ガバナー補佐訪問  
公式訪問および通常訪問は、トータルしては全 48 回訪問実施。ただし、2 クラブは 3 回の訪問にとどまった。
- 1-2: WFF 分区ブース  
小牧ワイナリーのワインジュースなどの販売を行い障がい者施設への支援を実施出来た。また、愛知ロータリー E クラブも協力して頂いて中華まん等を販売し、分区ブースを盛り上げて頂いた。
- 1-3: 一人一本の植樹事業  
東尾張分区全クラブの協賛で、小牧ワイナリーに 200 本のブドウの苗木を植えることが出来た。
- 1-4: インターシティミーティング (IM)  
米山 100 周年を記念して米山記念奨学会 小沢理事長をお招きして記念講演をメインに、全会員が研修と懇親を深めることが出来た。

2. 計画の中でやり残したこと

- 2-1: ローターアクトの存続問題で年度内に存続出来る状態にまでもっていくことが出来ず、次年度に懸案事項として引き継ぐことになった。
- 2-2: ガバナー賞を多くのクラブに受賞してもらうことが出来なかった事が残念に思う。

3. 次年度への希望・要望・引継ぎ事項等

- 3-1: 東尾張分区からローターアクトの火を消さないように、存続出来るように尽力願いたい。
- 3-2: ローター賞、ガバナー特別賞など、各クラブが受賞してもらえるようにガバナー補佐の推進フォローをしてあげてください。

西名古屋分区



名古屋東南ロータリークラブ

みやざき かおる  
宮崎 薫

1. 今年度の実績

- 1) 全クラブに「クラブ戦略委員会」を設置した
- 2) クラブ活性化のために
  - ・例会開催時の会長挨拶に力点を置く事を依頼
  - ・会員増強・・・特に女性会員、若年会員の増強を依頼
  - ・ロータリーファミリーとの連携を強化し、公共イメージの向上を図った
  - ・クラブ細則は出来るだけ毎年見直すよう勧めた
  - ・ガバナー賞を全クラブで取得する事
- 3) 地区大会の開催
  - ・西名古屋地区、大須 RC のホストによる大会で多くの会員の参加を要請した
- 4) WFF
  - ・西名古屋分区の出店をした
  - ・西名古屋分区より多額の企業協賛及びチケット購入を頂いた
- 5) IM の開催
  - ・テーマ「今日からのロータリーを奉仕活動を通じて楽しもう！」
  - サブテーマ「心一つに」として盛大に開催する事が出来た
- 6) 植樹事業
  - ・東西名古屋分区と東西 25RC 社会奉仕委員会で共同開催
  - 17-18 年度、18-19 年度 2 年に亘る事業として東山植物園「桜の回廊」計画を実施
  - ・更に IM の剰余金に多少の補填をし、西名古屋分区として 50 万円を東山植物園に寄付
  - アジサイ園に紫陽花の苗木を植樹
- 7) ガバナー補佐とし各クラブに 4 回の訪問をした

2. 計画の中でやり残したこと

特になし

3. 次年度への希望・要望・引継ぎ事項等

- ガバナーの思いを如何に各クラブに理解してもらい、実行に移すかが重要
- ①従前より 2～3 ヶ月早くスケジュール計画を作成する必要がある
  - ②地区としての戦略委員会が充分機能していないと思われます

東名古屋分区



名古屋東ロータリークラブ

ほんだ みつる

本多 満

1. 今年度の実績

- ・ガバナー補佐訪問では各クラブの奉仕活動に対する取り組み、会員増強の強化について詳細な説明があり、各会長のクラブ運営について熱意を感じました。
- ・戦略委員会は12RCすべて設置、ガバナー賞は11RCが受賞できました。
- ・WFFの分区ブースでは分区内RC、IAC、RACの活動のPRを実施。また岩手県人会の協力で、震災被害者に東北物品販売収益金から岩手県を通じて寄付を行いました。
- ・IMではインドNPO 明日の会モディ代表の基調講演と、4RC、1NPOの奉仕活動の発表を行い、参加者には大変好評でした。
- ・植樹事業は名古屋市内25RC、IAC、RACの共同事業として、東山植物園に山桜を植樹し、テレビ、新聞等に広報活動を行いました。

2. 計画の中でやり残したこと

下記に記載

3. 次年度への希望・要望・引継ぎ事項等

植樹事業は2年間の継続事業として、名古屋市内25RCの共同事業としてIAC、RAC、地元小学校にも働きかけ、地区補助金、25RC社会奉仕委員会の補助金、25RCの自主負担金を含めて規模を拡大した事業として、次年度の名古屋西、東分区ガバナー補佐が中心となって計画されています。

分区内のRC、IAC、RACの皆様大変お世話になりました。地区のガバナー事務所と地区委員会のご協力に感謝いたします。

東三河分区



豊橋ゴールデンロータリークラブ

おおすか けんた

大須賀 憲太

1. 今年度の実績

- ①ガバナー補佐訪問：公式な事前訪問として2017年8月8日豊川宝飯RC訪問を皮切りに1か月あまりで12RCを訪問一巡しました。その後年内に各クラブ2巡いたしました。その後は、幹事、副幹事も協力してクラブ行事に合わせてスポットでの訪問をさせて頂きました。RI会長、ガバナーのメッセージをお伝えすべく巡回しましたが、反対に各クラブの素晴らしさを再確認する訪問となりました。
- ②WFF：まずは分区ブースでの活動に主眼を置き、特徴ある三河佃煮を販売したところ、連日完売の好評で、余剰金を「希望の風奨学金」に贈呈できました。また、遠方クラブが貸し切りバスで参加して頂き感謝です。
- ③IM：クラブを挙げてのIM実施となり、多少固い内容で参加者の方はお疲れだったかもしれませんが、各クラブの活動の情報交換が良くできたと思います。私が担当した、新会員、女性会員の集いも早朝からの実施にも関わらず活発な議論ができました。
- ④分区親睦ゴルフ：当地区恒例のゴルフ大会も2年連続の大雨のあと、本年は晴天に恵まれ、しっかり親睦が図れました。
- ⑤東三河分区会長幹事会：通算3回の開催で、分区内会長・幹事の交流を図り、分区内の情報交換と各クラブ間の親睦をすることができました。
- ⑥その他：各種研修会議、委員会クラブ周年事業に参加し、愛知三州RC認証状伝達式、チャーターナイトにも出席しました。

2. 計画の中でやり残したこと

特にありません。

3. 次年度への希望・要望・引継ぎ事項等

地区の事業が活発になるのは良いのですが、年々増加する負担の軽減や地区とクラブの役割分担の明確化に改めて取り組んで頂きたい。



西三河中分区



岡崎ロータリークラブ

しばた よしたか  
柴田 芳孝

1. 今年度の実績

- 1) 「第5回ワールド・フード+ふれ愛フェスタ」WFF への積極的参加
- 2) 「西三河中分区懇親ゴルフコンペ」への参加
- 3) IM
- 4) 一人一本の植樹
- 5) My Rotary 各クラブ会員 50%以上登録

2. 計画の中でやり残したこと

「5) My Rotary 各クラブ会員 50% 以上登録」に関しては、もちろん既に達成しているクラブもあったが、全クラブ達成という訳にはいかなかった。

3. 次年度への希望・要望・引継ぎ事項等

WFF に関し、「第5回を節目に分區別開催」という方向に進んでいると思われたが、第6回も従来路線で開催されるようです。分區別地域密着型も含め、見直し・検討されると良いと思います。

西三河分区



西尾 KIRARA ロータリークラブ

おおたか としのぶ  
大高 敏陸

1. 今年度の実績

- ①ガバナー補佐訪問は西尾 KIRARA クラブ3名と、名古屋名駅クラブ2名で訪問しました。
- ②会長・幹事会
- ③ワールド・フード+ふれ愛フェスタへの分区ブース出展
- ④西三河分区ガバナー補佐杯親睦ゴルフ大会を葵カントリーで開催
- ⑤西三河分区 IM 2018年2月24日(土)、第1部:式典、第2部:リバティ情報研究所 宇野正美氏の講演「世界のタブー、ユダヤ問題を解く」。3年未満会員のためのセミナー・講師パストガバナー田中正规。第3部:懇親会を全員登録により開催。出席者は320名。
- ⑥2回目のガバナー補佐訪問
- ⑦3回目のガバナー補佐訪問
- ⑧4回目のガバナー補佐訪問
- ⑨世界大会への参加

2. 計画の中でやり残したこと

西三河分区9クラブの会長、幹事、役員の皆様のご協力により、全ての行事を無事終えることができました。多くの方に出会えて、とても有意義な1年を過ごすことができました。ありがとうございました。

3. 次年度への希望・要望・引継ぎ事項等

- ・今ロータリーの課題は、会員増強かと思えます。女性会員も増えるといいですね。
- ・財団寄付(年次基金・ポリオ・プラス基金 30 \$ /人)へのご協力をお願いします。

地区研修リーダー



名古屋瑞穂ロータリークラブ

こんどう ゆうすけ  
**近藤 雄亮**

神野ガバナーは「10年後20年後も地区の輝きが持続可能であること」という地区ビジョン達成のために、1. 地区戦略委員会の充実 2. 地区研修委員会の見直しと強化の二つを掲げられ組織を作られました。研修委員会の下に研修実行委員会を設けて、クラブ会長研修の内容の充実、RLIの改革とクラブ戦略計画策定のサポートを受け持ちますということと、新人会員の研修を、ロータリーの理解とロータリー活動を楽しむためにという視点から強力に実施していきますと表明されました。先ず神野ガバナーの強いご意向で第1回ガバナー補佐研修会議(2016年9月14日)から出席させて頂き、ガバナー補佐の皆様へ責務を全うして頂き1年終わった時、ロータリーを真の意味で楽しむことが出来たと実感して頂ける様、自分なりのご意見を申し上げました。そしてエレクト年度から始まる、地区チーム研修セミナー、会長エレクト研修セミナー、地区研修・協議会に力を入れました。特に地区研修・協議会では新人会員研修の為に第9分科会を作って頂き、講師として第2620地区PDG高野孫左エ門様に全体会議に引き続き第9分科会(新会員研修部門)で入会3年未満の新会員に向け大変有意義な講話をして頂きました。また、研修実行委員会では早川研修実行委員長の下、何回かに亘り、DL研修を行い、3回の地区RLI会長エレクト研修会に臨みました。回数を経るにつれ素晴らしいDLに育っていくのを垣間見、大変嬉しく思いました。





財務委員会

たかす ひろし  
高須 洋志

中部名古屋みらいロータリークラブ

地区の財務委員会は3名の地区幹事経験者で構成されています。地区幹事年度が終了後に毎年順送りで委員を務め、3年でその任を解かれることとなります。地区幹事は実際に地区予算の編成に携わった経験を有しその任に適していると思われま

す。この数年間、地区予算編成上の課題として改善を目指してきたのは、ガバナー事務所の運営費が不足する（特にエレクト年度に不足）という問題です。不足分をガバナー輩出クラブが負担するという経緯を引き継いできた結果、財政力の弱い（会員数の少ない）クラブがガバナーを受けられないという状態が続いてきました。この問題の改善は予算全体の配分の妥当性を含め、今後も引き続き検討すべき課題だと考えています。



危機管理委員会

かんべ くにお  
神戸 邦夫

豊橋南ロータリークラブ

神野年度より危機管理委員長を拝命した神戸邦夫です。3回の委員会と全クラブ対象の危機管理セミナーを開催しました。7月の第1回委員会は主にセミナーの内容と運営を討議、9月の臨時委員会は外部委員の選任と委嘱状伝達、3月の委員会は次年度に引き継ぐ積み残し案件と地区研修協議会への対応について討議しました。7月25日開催の「危機管理セミナー」は、63クラブ76名の出席を頂き、好評を得ました。また6クラブに出向き卓話をしました。神野年度で当委員会に必要とされる外部委員も充足でき、その方々の知見を活用していきます。

この1年大きな問題が起こらなかったのは各クラブ会長以下の適切なクラブ運営と、会員各位のご努力のお蔭と感謝しております。ありがとうございました。



会員増強委員会

みつおか しんご  
光岡 新吾

豊田ロータリークラブ

会員増強委員長3年目という自分にとっての最終年度でもあり、再度この2760地区が日本一の会員数に返り咲いた年となりました。入会者数は過去最高の410名というたくさんの方に入会していただき、ただ残念なことに退会者337名、純増73名、年度末の会員数は4,848名でした。増加原因は、皆様方の会員増強の協力はもちろんですが、拡大委員会による愛知三州RCという新クラブの誕生と女性の入会者の増加によるところが大きかったです。

会員増強は会員増強と退会防止が車の両輪です。日頃から退会者が出ないように、クラブを活性化させて、楽しいRC活動をよろしくお願

いします。皆様方のご協力ありがとうございました。



拡大委員会

はっとり よしお  
服部 良男

愛知三州ロータリークラブ

愛知三州ロータリークラブが当地区85番目のクラブとして、岡崎ロータリークラブをスポンサーとして2018年2月9日RI認証を受け、3月22日に認証状伝達式及びチャーターナイトを開催いたしました。チャーターメンバーは30名、30歳代9名、40歳代8名、50歳代9名、60歳以上4名で平均年齢は46歳です。女性会員は4名で、岡崎ローターアクト会長経験者も4名います。テリトリーは三河（西三河分区、西三河中分区、東三河分区）で、例会は毎月第2、第4木曜日の18:30～19:30分で、食事はありません。特徴は、すべての例会をビデオでアーカイブすること、同時にSkypeにて遠隔地から例会参加できることで出席となります多様性と柔軟性を持った新しいクラブです。



研修委員会

こんどう ゆうすけ  
近藤 雄亮

名古屋瑞穂ロータリークラブ

- 地区研修委員会としまして、
- 地区チーム研修セミナー
  - 会長エレクト研修セミナー
  - 地区研修・協議会の為の指導者会議
  - 地区研修・協議会
  - 地区指導者育成セミナー
  - 2760地区クラブ研修リーダー会議

など地区の主要な会議に神野ガバナーのご指導の下、外部講師のお力もお借りし、委員全員参加を旨とし関与させて頂きました。特に神野ガバナーが力を入れておられました新人研修を、ロータリーの事を早く理解して頂く為に力を入れて行いました。クラブ例会だけではなく、色々な機会でご学ぶことの必要性を理解して頂けたら幸いです。ご理解を頂き、ご協力頂きましたことを心より感謝申し上げます。本当に有難うございました。



研修実行委員会

はやかわ かずお  
早川 和男

名古屋東山ロータリークラブ

ロータリーの研修とは一般に使われている「研修」とは多少異なります。一般的に言われている「研修」は勉強会としての側面が強く、教える側と教えられる側とははっきりと分かれています。しかし、ロータリーの研修とはロータリアンがロータリアンをを教えていくことではありません。ロータリアンとしての必要な知識を取り込むことのお手伝いをするのが研修実行委員会の役割だと思い一年間活動させて頂きました。

当委員会の活動としては毎年行われる地区研修協議会への参画、2017年9月と10月と11月の3回の2760地区RLI会長エレクト研修セミナーの実施そしてディスカッション・リーダー研修(DL研修)を行いました。一年間のご支援、ご協力ありがとうございました。



職業奉仕委員会

ひきた まさひさ  
匹田 雅久

豊橋北ロータリークラブ

ロータリーの職業奉仕は私が委員長を拝命したころから、RIの職業奉仕への方針(本田博己パストガバナーが話された)と日本のロータリアンが考えていた職業奉仕とは全く違う事を知らされ驚きました。

私たちが教わってきた職業奉仕はI Saveで、これからはWe Saveだと言われても理解も納得もできません。今年度の委員長会議では地区職業奉仕委員長の経験者である村井總一郎ガバナーエレクトと早川和男地区研修委員長を招いて、RIの考え方と日本のロータリアンの考え方の違いを述べて頂き、各委員長の方々にはその事についてディスカッションして頂きました。日本のロータリアンは古くから言われている道徳観とか商売の心得を大切に、シェルドンの教えを職業奉仕の指針と考えていました。これからは日本のロータリーが職業奉仕の考えを世界にリードして行く必要があるのではないかと思います。



社会奉仕委員会

すぎうら ふみお  
杉浦 文雄

刈谷ロータリークラブ

地区社会奉仕委員会1年間の活動報告をさせていただきます。

第一回委員長会議は各ロータリークラブ社会奉仕委員長、環境保全担当の方RCC担当の方にご参加いただき、社会奉仕活動の参考になるべき情報提供、RCC活動の実施例紹介をさせて頂きました。また交流会で、活動の情報交換をしていただく事ができました。

第二回委員長会議は年度終わりに近づいた5月に開催され、各ロータリークラブから提出していただいた社会奉仕活動報告をCDにまとめて配布、またその一部を会議で発表していただく事が出来ました、特にRCC活動は20事業を超える活動が実施されガバナーも熱い感謝の言葉をいただきました。

委員会メンバーも活発な活動をしていただきました。塩谷社会奉仕担当副委員長には、多くの卓話の出前、ラオス植林事業への参加。井口環境保全担当副委員長には、愛知県自然環境部開催事業への会議参加、連携による卓話の出前。内藤RCC担当副委員長には、地区大会でのRCC活動発表映像制作から当日の発表まで、また多くの情報収集活動をしていただきました。

また、メンバーの皆様の高い出席率に、神野ガバナーにも何度も委員会に参加していただいた事に感謝申し上げます。



国際奉仕委員会

すずき こうじ

鈴木 宏司

半田南ロータリークラブ

本年度12月に、ラオスにて幼稚園の建設と学用品の配布、名古屋北ロータリークラブの協力で手洗い場の敷設、名古屋東山ロータリークラブの協力で給水塔の敷設、また社会奉仕委員会による植樹事業を実施しました。

5月にはネパールブトワル地区にて①モバイルヘルスキャンプ②地域病院へインフラ向上のため機材納入③保健師育成をグローバル補助金事業として実施しました。同時にメチ病院にて「補助検査技師育成訓練」のための機材を贈呈してきました。

6月には「ワールド・フード+ふれ愛フェスタ」の資金を使い、フィリピンケソン市にて5つの小学校へ94ヶ所のトイレ・手洗い場の整備をしてきました。神野ガバナーにも参加いただき、各小学校では大歓迎されました。

今後とも皆様のご理解・ご協力をよろしくお願いいたします。



青少年奉仕委員会

おかだ まさたか

岡田 雅隆

犬山ロータリークラブ

本年度は、ロータリーに属する青少年を対象に「学友クロスプロモーション」の概念を当地区に導入した初年度であったかと思えます。

ロータリー財団の奨学生、米山学友、青少年奉仕事業の参加者であるロータリーファミリーの青少年たちに地区委員会の枠を超え、横の交流を盛んにし、ロータリーをもっと理解し最終的にはロータリアンになってもらおうという考え方を指します。

6月には、ロータリー財団委員会、米山記念奨学委員会、青少年奉仕関連委員会の学友の参加を募り、学友の動員だけでも300名程の「青少年・学友交流フェスタ」を開催しました。青少年奉仕事業は継続事業で成果を出すには長い時間が必要になります。今後とも青少年奉仕活動に対するご協力・ご理解を賜ることをお願い申し上げます。



インターアクト委員会

さとう やすひこ

佐藤 裕彦

豊橋ロータリークラブ

本年度インターアクト委員会では、地区事業である年次大会のサポート、海外派遣研修の企画・実施、ワールド・フード+ふれ愛フェスタでの学生の各種奉仕活動の取りまとめ、リーダー研修会・顧問会議の開催と、様々な事業を行いました。

インターアクト活動に携わっていく中で、一般の方に、更には学校内においてもインターアクトの活動内容がしっかりと理解・認識されていない事がわかり、インターアクトクラブの活動紹介ビデオを作成しました。このビデオは、新入生に向けての部活動紹介、進入部員のレクチャー、また一般PR事業等、様々な場面で活用され、少しずつインターアクト活動が周知されてきた実感がわいています。

多くのロータリアンに支えられたインターアクト委員会活動、本当にありがとうございました。



ローターアクト委員会

にしもと かずゆき

西本 一幸

名古屋南ロータリークラブ

今年度、あるローターアクトクラブが39年という長い歴史に幕を閉じました。解散式では歴々の皆さんが集い、笑顔に満ち溢れた家族のような素晴らしい雰囲気解散式であることも忘れてしまうほど盛り上がり、それがまたある意味とても残念で悔しくて仕方ありませんでした。

昨年春に存続が危ういといった話を聞いてから地区としても何とかしなければと共同提唱化案など他クラブに様々な働きかけをしてきましたが、すべて実らず結果を出すことができませんでした。

そんな中、今回のことがきっかけとなり目標としていた大学基盤のローターアクトクラブ創設に大きく前進する年度にもなりました。

本地区初となる大学基盤ローターアクトクラブの誕生を実現させ、ローターアクト全体の活性化となっていくよう引き続き努力してまいります。



RYLA 委員会

たけうち みきひさ

竹内 幹尚

豊川ロータリークラブ

2760 地区 RYLA セミナーは第 26 回を迎え、受講生 125 名と全国で最大規模の RYLA を行うことができました。先ずはご推薦頂いたスポンサークラブに厚く御礼申し上げます。瀬戸ロータリークラブのホストで会場準備、講師選定、設営から受講生の環境整備とすべてを整えて頂き誠にありがとうございます。私たち委員会は RYLA 学友会（ヤングカウンセラー）とプログラム内容を構築し、わずか一泊二日のセミナーで若者にインパクトを与え、存在的なリーダーシップを見出せるか？心の燈を灯せるか？を研究、準備をしました。また、他地区の活動内容や手法も参考にさらにスキルアップ研修を行いました。ガバナーの方針のもと「奉仕を通じてロータリー活動に楽しみを見出そう」の実践ができた事に感謝申し上げます。



青少年交換委員会

たかぎ まさよし

高木 政義

名古屋大須ロータリークラブ

現在の青少年交換は期間が1年です。2017年8月派遣生の出国、受入学生の入国があり、同じ頃前年度の交換学生の出入国もありました。2017-18年度は派遣9名で受入が10名です。交換の国は、アメリカ、カナダ、フィンランド、スイス、フランス、ブラジルの6カ国です。8月、大府にて第1回のオリエンテーションが開催されました。派遣候補生、受入学生、帰国生達が参加し交流の場となりました。オリエンテーションは1年間継続となります。9月「青少年サミット」(キャッスルプラザ)では帰国生の多様な海外体験が発表されました。3月の「白馬スキーの集い」は長い歴史があり毎回参加者に大きな感動を与えています。このプログラムは多くの関係者の協力により運営されています。今後ともどうかよろしくお願いします。



公共イメージ向上委員会

いけもり よしゆき

池森 由幸

名古屋千種ロータリークラブ

公共イメージ向上委員会では、下記の活動を行いました。

1. 各クラブでの卓話を通じて広報活動への協力依頼。
2. ガバナーの公的機関・マスコミ関係者への訪問に同道してPR。
3. 地区HPでは今までの会員向けを改め、一般向けの構造に変更。
4. 佐久間武美マスコミ担当副委員長を中心に、プレス訪問、プレスリリース、プレスセミナーを行い情報発信。
5. 地区委員長会議ではプレス関係者に広報活動に関する情報提供。
6. 桐渕利次 My Rotary 担当副委員長には毎月 My Rotary 登録情報を報告、登録方法の動画を作成して地区HPに掲載。
7. WFF ではプレス取材に対応、福田 WFF 実行副委員長にはFMラジオの生中継対応を願いました。
8. 尾本和弘ロータリーの友代表委員にはロータリーの友の説明、クラブ活動の投稿についての情報提供。



ロータリー財団監査委員会

かとう よういち

加藤 陽一

瀬戸ロータリークラブ

神野年度月信最終号発刊に際し、この一年間の地区補助金の活用について御礼申し上げます。本年度も50件以上の地区補助金をご活用頂きました。残念ながら本年も資金の活用方法の間違いが散見されました。すでに当該クラブには連絡しておりますが、地区補助金を活用して頂く際、必ず地区財団委員会と密な連絡を取りつつ、プロジェクトを実施して頂きたくお願い申し上げます。

【留意点】

- ①必ず専用の通帳を使用（クラブ会計の通帳とは一緒にしない）
- ②財団セミナー・補助金セミナーへの責任者の出席（質問をお受けします）
- ③プロジェクトの実施・資金管理を事務局任せにしない

以上を心がけ、次年度多くの会員が汗を流すことができる素晴らしいプロジェクトに地区補助金をご活用して頂く様お願い致します。



ロータリー財団委員会

なかむら きみひこ

中村 公彦

名古屋名東ロータリークラブ

今年度神野重行ガバナーの元、無事1年終えることができましたことまずもって関係各位の皆様方に感謝申し上げます。

ロータリー財団委員会の特筆すべき事項はポリオ・プラス委員会と職業研修チーム委員会を一つにして各事業を遂行したことです。その際は加藤浩一委員長の機動力と必ず成し遂げる責任感に支えられ無事終えることができましたことは私にとりまして誇りに思うものでした。

また4人のグローバル奨学生を推薦できましたことも今後のこの地区での奨学生に対する新たな1ページを作ることができました。「世界でよいことをしよう」を胸に多くの縁を頂きましたことに感謝申し上げます。



資金管理委員会

とよしま とくぞう

豊島 徳三

一宮北ロータリークラブ

当委員会は、性格上、特に年度計画は設けておりません。

財団の提供する補助金の全てに就いて、指導、助言・事業終結まで見届ける責を負うと思考し年度を通じ携わってきました。

申請-承認-MOU（法的同意書）署名-実行の全てを確認し、終結後、資金使途、経理処理、求められる諸票、最終報告書提出に到るまで、検証して参りました。又、主旨、活用につき、理解を深め正しい認識を得る為の年二回セミナーを催し、啓蒙に努めてきました。素晴らしい地区会員に恵まれ多少、問題も発生しましたが何れも許容範囲に留まりました。

一年間のご協力に衷心より感謝いたします。



資金推進委員会

まつだ しげはる

松田 茂治

西尾ロータリークラブ

ロータリー財団へのご寄付は、お一人当り年次基金寄付 150 ドル、ポリオ・プラス基金寄付 30 ドル目標、ベネファクター各クラブ 1 名以上、メジャードナー地区 5 名の地区目標を掲げました。お陰様で年次基金寄付とメジャードナーにつきましては、目標を達成することが出来ました。ポリオ・プラス基金は、18 ドルに止まってしまうりましたが、前年比 140% で次年度に繋がる結果を出すことが出来ました。また、ポリオ・プラス基金への寄付の一環としてお願いしているダイナスクラブカードですが、20 クラブで取得され 34 地区中、取得率 1 位になりました。

皆様のご浄財でロータリー財団は成り立っています。ロータリアンの皆様のご理解とご協力に深く感謝を申し上げます。有難うございました。



補助金委員会

たかやま けいいち

高山 景一

豊橋ロータリークラブ

我々補助金委員会方針として、地区内クラブの皆様が企画した地区補助金、グローバル補助金事業をロータリー財団本部に承認して頂く為、アドバイスさせていただくようにと補助金制度の仕組みやルールについて勉強会を積み重ねました。委員の理解度の差がほとんど無く誰でもクラブ様の質問にアドバイスできる様になりました。2017-18 年度補助金事業を報告致します。

■地区補助金／申請件数 59 件（クラブ 58 件、地区委員会 1 件）／申請総額（約 20 万ドル）

■グローバル補助金（3 クラブ、1 地区委員会）

■ご提案／申請頂いた地区補助金事業の内、数クラブは規模を拡大する事によりグローバル補助金事業に変更可能な事業が有ります。ご検討をお願いします。



ポリオ・プラス / 職業研修チーム委員会

かとう こういち  
**加藤 浩一**

犬山ロータリークラブ

ポリオ委員会の主な事業は、「ポリオ撲滅活動」の認識向上とその「募金活動」です。今年度第5回目となる「ワールド・フード+ふれ愛フェスタ(WFF)」において、ロータリアンだけでなく、一般の人を含めた数多くの人にもポリオへの関心を持っていただくために、ポリオとは何かを示したパンフレットを配布して募金活動を行い、総額65万円余という多額の募金を賜りました。この募金とWFF事業収益を加え1万ドル(104万円)、地区特別事業費ポリオ・プラス活動支援として1,465,200円、合計2,505,200円をポリオ基金として送金させていただきました。皆様のポリオ撲滅活動に対するご理解とご協力に感謝申し上げます。

我が地区が誇るVTT活動は、ネパール3292地区と院内感染予防をテーマに行いました。名市大病院中村教授をリーダーとする派遣チームとGangalal病院Dr.Rabindraをリーダーとする受入チームで、1月には名古屋で、4~5月にはカトマンズで研修を実施し、またナショナル・セミナーも開催しました。



奨学基金・平和フェローシップ委員会

はせがわ たつのぶ  
**長谷川 龍伸**

名古屋丸の内ロータリークラブ

グローバル補助金奨学生事業につき、インターネットとポスターによる募集を行い、応募者に対し、相手地区と連携して、6月までに3名の奨学生候補者の申請手続きを完了しました。そのうち林ももこさんについては年度内に承認をいただきましたが、他2名の承認は次年度に持ち越されました。

平和フェローシップ事業については、ロータリー平和フェローとして前年度から継続して辻坂文子さんの推薦を行い、承認をいただきました。これにより、当地区から4年連続でロータリー平和フェローを輩出するという快挙を達成しました。

また、奨学生、ロータリー平和フェローに対しては、留学の出発及び帰国に合わせ、壮行会及び帰国報告会を開催するなどしました。



米山記念奨学委員会

かねだ ひでかず  
**金田 英和**

名古屋東山ロータリークラブ

2017-18年度は委員長としての最終年度であり、ロータリアンの皆様のご支援により無事卒業できますこと、心から感謝申し上げます。私が出向した8年前は、奨学生採用数が24名ほどでしたが、2018学年度の採用数は51名です。全国で一番の採用数です。奨学生が卒業し、将来母国へ帰った時、母国と日本との友好の架け橋となることを願っています。この目的は1952年以来変わっていませんし、将来変わることもありません。ロータリアン一人一人が主役であるこの米山記念奨学事業を、今後とも皆様とともに支えていきたいと思っておりますので、よろしくご協力お願い致します。

地区委員会メンバー、歴代パストガバナー、事務局の皆様へ改めて感謝申し上げます。ありがとうございました。



学友委員会

いけや さとる  
**池谷 悟**

中部名古屋みらいロータリークラブ

学友委員会は、全てのロータリープログラムを経験したOB達をロータリーファミリーとして新しい学友会を作ることを目的とし、その先にロータリアンとして活動したいと感じて頂けるようなきっかけづくりをしていく事が求められていました。年齢も体験自体もバラバラな彼らを一つのチームにするのは、名簿を作る段階から個人情報の問題もあり困難を極め、遅々として進むことが難しい一年でありました。ところが神野ガバナーのお声がけで開催された青少年・学友交流フェスタがきっかけで大きく前進し、村井ガバナーエレクトの時期に形となるきっかけを頂きました。ガバナーの力を強く感じた一年でした。皆さまご協力ありがとうございました。





WFF 実行委員会

かとう よういち  
**加藤 陽一**

瀬戸ロータリークラブ

神野年度月信最終号の発刊に際し、第5回WFFの御礼と第6回WFFの実施へのお願いを申し上げます。第5回WFFにはチケット売上数、企業協賛額は過去最高になり各クラブのご協力に心より御礼申し上げます。お陰様で「ポリオ撲滅」、「フィリピンの水と衛生事業」で5つの小学校へ94ユニットのトイレ&手洗いを整備する事ができました。

第6回WFFは10月27日(土)28日(日)の2日間開催いたします。今回もフィリピン、インドネシア、国内他地区からも多くのお客様が来場される予定です。特別ゲストにジュディ・オング様も来場されます。是非多くの会員様のご参加をお待ちしております(本地区WFFは全国的に公共イメージ向上の手段としても有名です)。チケットのご購入・企業協賛のご協力を宜しくお願い致します。



地区10年史編纂委員会

こんどう ゆうすけ  
**近藤 雄亮**

名古屋瑞穂ロータリークラブ

この10年間国際ロータリーも大きく変化をし、国際ロータリーの戦略計画の下、規定審議会で規則が色々変化をする中、地区内クラブ、地区委員会に於きましても、形を変えたり、中身を変えたり色々変化をしてきました。

地区10年史編纂委員会としましてもこの激動期の変化をできるだけ多く忠実に記録誌に残す為、この1年間資料集めや、レイアウト、各クラブ、各地区委員会への記事のお願いの仕方などなど結構細かい点まで、会議を重ね一生懸命煮詰めてまいりました。次年度には形あるものにする為、なお一層の努力をしてまいりつもりで、一同頑張っております。引き続きのご指導、ご協力の程宜しくお願い致します。

<神野重行ガバナーを支えた地区チームメンバーの皆様>



# 「第5回ワールド・フード+ふれ愛フェスタ」 (WFF)収益事業の視察

2018年6月1日(金)～3日(日)  
於：フィリピン・ケソン市

地区国際奉仕委員会 委員長  
鈴木 宏司(半田南 RC)



6月1日から3日まで、フィリピン・ケソン市(RI第3780地区)で行われたWFF収益事業の視察、引き渡し式に参加してきました。テーマは「水と衛生」で地元の公立小学校5校に合計94か所のトイレや手洗い場を整備しました。地区を代表して神野ガバナー、福田WFF実行副委員長、光岡地区会員増強委員長、そして地区国際奉仕委員など合計8名での訪問でした。

初日夜には3780地区のChito Borrromeoガバナーはじめ多数のPastorガバナー、ガバナーエレクト、ガバナーノミニ、クラブ会長たち50名超が集まって歓迎会を開いてくれました。その場で、両地区関連のVTT事業や簡易住宅建設事業(グローバル補助金)などの発表もあり、同地区との縁の深さを感じました。



2日目は午前中に小学校2か所を訪問し、その後3780地区のガバナー諮問委員会との昼食会となりました。多くのPastorガバナーたちと何度も顔を合わせることができ、すっかり打ち解ける関係になりました。その後、午後に小学校2か所を訪問しました。小学校1校に対し地元ロータリー1クラブが担当する形で、それぞれクラブ会長を責任者として事業が進められていました。また、訪問した小学校では、夏休みでしかも土曜日にも関わらず、多くの生徒たちがバンド演奏やダンスなどそれぞれ趣向をこらして歓迎してくれました。また先生たちも生徒たちの衛生面・健康面での向上を喜んでいました。WFFによる支援金は300万円でしたが、総事業費は340万円で、不足分40万円は3780地区が地区補助金を使ってカバーしました。

余談ですが、神野ガバナーの到着時には同地区ガバナーノミニであり現役の国会議員であるBernadette Herreraさんが特権を活かして(?)飛行機のドアまで迎えに来てくれたり、ロータリー財団に25万ドル以上の寄付をして同地区最初のアーチ・クランフ・ソサイティになったJohnny Yuガバナーノミニ・デジグネーテッドが初日の昼食をホストしてくれたり、Chitoガバナーが滞在中ずっと同行してくれたりと本当に熱いもてなしを受けました。短い滞在でしたが、改めて海外のロータリアンたちと交流する喜びを感じた3日間でした。





## 青少年・学友交流フェスタ

2018年6月17日(日)  
於：豊田市運動公園体育館

地区青少年奉仕委員会 委員長  
岡田 雅隆 (犬山 RC)



2018年6月17日、豊田市運動公園体育館にて午前10:00より、来賓として磯谷豊田市副市長にご臨席賜り、近藤雄亮実行委員長(PDG)の開会挨拶の後、学友による力強い選手宣誓にて「青少年・学友交流フェスタ」が華々しく開会されました。総勢400名程の登録をいただき、開催前は会場が広すぎないかと心配しましたが、これだけの人員が勢揃いすると逆にもっと大きい会場でも良かったかと思えるほどの活気に満ちた雰囲気にも包まれた1日になりました。

最近クロスプロモーションの概念を耳にするようになり、当地区でも何か行動してみたいという気持ちを神野重行ガバナーに相談しところ、二つ返事で即実行となりました。地区内の青少年に携わるインターアクト、ローターアクト、RYLA、青少年交換、米山記念奨学、ロータリー財団、学友の各委員長と、それぞれの委員会に属する学友たちに集ってもらい実行委員会を作り、学友たちのどんな交流会を開催するのか議論を重ね、今回は運動会をやることを決定し、会場探しから競技種目の決定、運営方法まで、実行委員会だけでも11月10日の初回会議から9回の会議を重ね、その上、学友たちも個別に集まり協議を重ねてくれ、開催に漕ぎ着けることができました。

これまでも、地区内の青少年奉仕関連の学友たちが集まることはありましたが、委員会の枠を越えて一堂に会することは、当地区では一度もなく、わずか1日のことではありましたが、運動会を通じて活発に学友同士が交流してくれ、ロータリーが提供している青少年に対する奉仕活動の広さを多少でも理解してくれたと思います。ご参加いただきましたロータリーファミリー、ロータリアンに感謝申し上げます。



# トロントRI国際大会

2018年6月23日(土)～6月27日(水)  
於：カナダ・トロント

地区副幹事  
トロント・ガバナーナイト担当  
**田口 望** (名古屋名駅 RC)



2018年6月23日～27日、カナダトロントの地で開催されました。「インスピレーション いたるところに」をテーマにトロントで開催された第109回ロータリー国際大会、世界中から25,652人のロータリアンが一堂に会し、親睦と国際性を楽しみました。

本会議の会場のエアカナダセンターは、長方形のドーム状の言語を絶する大きさで、午前の部・午後の部の二部制で開催されました(写真1)

期間中に、イギリスのアン王女はじめカナダのジャスティン・トルドー首相を含め3人の首相、ローラ・ブッシュ元米大統領夫人が講演されました。

6月24日の夜7:00から、神野重行ガバナーを囲む夕食会が、シェラトロントトロントセンターホテル2Fのドミノボールルームにて、176名の多くのロータリアン(2760地区173名のロータリアンおよび家族、3名の台北建成ロータリーのメンバー)にご参加をいただき無事開催することが出来ました。ご参加いただきました皆様には、この場をお借りして、厚く御礼申し上げます。

神野重行ガバナーの点鐘・挨拶(写真2)に続き、斉藤直美RI理事のご挨拶、江崎柳節PGの乾杯のあと、食事歓談タイムとなりました。そして、各分区のガバナー補佐さまのご紹介・ご挨拶(写真3)があり、アトラクションとして、わが名駅ロータリー自前のウクレレハワイアンバンド、A.K.B.(オール・カメハメハ・バンド)とコール・カメラリアのコーラス(写真4・5)で盛り上がりました。

最後に、村井總一郎ガバナーエレクトのご挨拶のあと、加藤定伸地区幹事の一年間の諸事御礼、大橋昭治筆頭地区副幹事の閉会の辞、清水順二地区副幹事ソングリーダーの「手に手つないで」の後、点鐘で無事終了となりました。

(オンツートロントメンバー：早川敏江、小酒井比呂志、種瀬徹也)



## 第2回ガバナー補佐会議 / 地区役員会長幹事懇談会

2018年6月15日（金）  
於：ホテルナゴヤキャッスル

地区スタッフ  
石黒 隆（名古屋名駅 RC）



2018年6月15日、ホテルナゴヤキャッスルにて第2回ガバナー補佐会議（16:00～銀の間）、そして地区役員会長幹事懇談会（18:00～青雲の間）が開催されました。

### 【第2回 ガバナー補佐会議】

大橋昭治地区副幹事の司会により、まず神野重行ガバナーの挨拶があり、これまでの、ガバナー補佐、分区・地区のスタッフの方々への活動に対し感謝の言葉が述べられました。近藤雄亮地区研修リーダーのご挨拶の続き、当地区8人のガバナー補佐より1年間の活動や経過報告がありました。補佐訪問の日を含め複数回、分区内の各RCを訪問して、神野ガバナーの具体的な方針やそのことに懸ける熱い思いをお伝えするという職務に真摯に取り組まれていた様子が伺われました。これらの活動の過程で、新たにロータリアンや地域の方々との出会いを得る事ができた、との報告もありました。

### 【地区役員会長幹事懇談会】

式典は点鐘、Rソングの斉唱に引き続き、神野ガバナーのこの1年間の新規企画を含めた様々な活動を振り返る挨拶より始まりました。「ロータリーは理屈ではない。思いを行動にする事。しかも楽しんで行動する事だ。」その思いが「今日からのロータリーを楽しもう！」という地区方針に繋がったと改めて述べられました。そして更にイアン・ライズリー会長の「RCの運営の基本は例会にあり」という言葉から「会長は例会の会長挨拶に命を懸ける」という画期的（衝撃的？）なスローガンが誕生したわけを述べられました。ついで神野年度の成果でもある地区表彰では、多数のガバナー賞（45クラブ、うちダブル受賞4クラブ）、ガバナー特別賞（18件の個人と団体）の表彰が行われました。その後、現・次期のガバナー、地区幹事へのエンブレムバッジの贈呈、ガバナーズクラブバナーの引き継ぎも無事執り行われました。懇親会では寛いだ雰囲気の中、神野重行ガバナー、加藤定伸地区幹事へ一年間の労をねぎらい、花束が贈呈され、村井總一郎ガバナーエレクトによる閉会の言葉にてお開きとなりました。



# 地区内クラブ事務局員慰労会



2018年6月29日(金)  
於：名鉄グランドホテル

地区スタッフ  
遠藤 泰昭(名古屋名駅 RC)

トロントの国際大会から帰国間もない平成30年6月29日、神野重行ガバナーの強い思いから、各クラブ事務局員さんの1年の労をねぎらう慰労会が名鉄グランドホテルで開催されました。遠くは田原市や豊橋市から50名を越す事務局員さんに参加頂き、地区スタッフあわせて70名規模の慰労会となりました。

神野ガバナーから各クラブ事務局の皆さんに対する感謝の言葉が述べられた後に乾杯。食事歓談タイムでは、アトラクション1として事務局員さん全員による「自己紹介」と「事務局員の主張」を述べて頂きました。アトラクション2では神野ガバナー率いるA.K.B(オール・カメハメハ・バンド)によるウクレレ演奏をお楽しみ頂きました。途中、神野スタッフ一同で事務局員の皆さんの首へレイのプレゼント。レイをかけてフラダンサーによるフラのレッスンを受け、ウクレレの伴奏で♪Ke Aloha♪という曲を一緒に踊りました。会場がひとつになって踊るフラは圧巻でした。ホテルシェフには、ハワイを感じるお料理やハワイアンドリンクのご準備を頂き、いつもより早く梅雨明けした今年の夏、名古屋名駅でハワイの風を感じながらの楽しい会となりました。

最後にはウクレレの演奏で恒例の♪手に手つないで♪を歌い、RI 2760地区内クラブの活躍と繁栄を祈って会はお開きとなりました。お帰りには、ガバナーからのサプライズとして、この日のために3か月以上も前から内緒でひとつひとつ心を込めて作った「箸置き」のお土産をガバナーが事務局の皆さんおひとりずつ手渡ししながらお礼の言葉とともにお見送りをしました。(画像参照：ガバナー作 箸置き)

年度最終日という事務局の皆さんにとっては大変多忙な日にも関わらず、多数の皆様にご参加頂きあらためましてお礼を申し上げます。また、快く事務局の方を送り出して頂いた各クラブ会長幹事の皆様にも感謝を申し上げます。皆様のお蔭で神野年度の最終日が大変充実した思い出に残る締めくくりの日となりました。ロータリー年度は終了しても、事務局の皆さんは終わりなく次に続くかと存じます。どうぞ、ご自愛のうえ、当地区はじめ各クラブのロータリー活動にご尽力くださいますようお願い申し上げます。



ガバナー作 箸置き

# 名古屋名東ロータリークラブ 創立40周年記念式典

2018年6月19日(火)  
於：名古屋東急ホテル

RI加盟承認：1978(昭和53)年6月30日  
名古屋名東ロータリークラブ 幹事  
**加藤 令**(名古屋名東 RC)



「どうでしょう！ガバナーが未だいらっしゃいません」参加者の方々から「開式時刻なのにどうしたのかな？」と会場がザワつき始めている。その時、「ガバナーは現在近くまで来られています」と、加藤定伸地区幹事から一報が入った。「よし、会長挨拶から先に始めよう」と、即座に司会者へ伝えられ、流暢な司会で第一部が始まった。

会場に響き渡る声で平民三会長は、前日6月18日早朝の大阪北部地震のお見舞い、バリタマン RC の面々が、地震直後の関空に到着後、15時間もかけ名古屋に着かれた事、ソウル普信閣 RC (姉妹 RC) などの来賓や会員の配偶者の皆様への謝辞を述べられていきました。会長挨拶が終わりに近づいた頃、ガバナーも無事到着され、その後は物故者黙とう、永年在籍者表彰と順調に進みました。神野重行ガバナーの祝辞は、太田暹40周年実行委員長等により実施された、財団・米山記念奨学会・スペシャルオリンピックスへの支援、名東区全小中学校27校への植樹等の周年事業や、平民三会長が進められた例会運営や留学生受入、小中学校音楽会、子供食堂 RCC など、様々な活動についてユーモアを交えながら詳細にお話をして頂きました。そして何と、第一部が定刻ジャストに終了。流石ロータリアンだ！と感動しました。

第二部は、吉田銑三会員のご家族にあたる、国立感染症研究所所長・脇田隆宇医学博士より、「感染症の話、ポリオと肝炎」を分かりやすくご講演頂きました。第三部の祝賀会は、歓談しながら食事・音楽・イリュージョンなどを楽しみ、「手に手つないで」で和やかにエンディングを迎えました。

名古屋和合 RC をスポンサークラブとして誕生後、地域や地区そして会員のご支援により、今日を迎える事が出来ました。又、実行委員や会員始め、参加者167名全員のご協力により無事に式典を終える事が出来ました事、心より感謝御礼申し上げます。









# 役に立つかもしれないシリーズ14 (最終回)

## 「法律編2 ～相続人～」

万葉総合法律事務所 弁護士 萱垣建 (名古屋名駅 RC)

ロータリアンの皆様、「役に立つかもしれないシリーズ」をお読みくださりまして、ありがとうございました。どのクラブにも、様々な職業のロータリアンがいます。名古屋名駅ロータリーもそうです。その方々の知識を少しでも多くのロータリアンに知っていただけたらと思い、企画したシリーズです。いかがでしたか、お役に立ちそうでしたか。2017-2018年度のガバナー月信には、こんなシリーズがあったなとくらい覚えておいていただければ幸いです。本当に、ありがとうございました。

以下には、最終回として、相続（法律編）における相続人についてお話させていただきます。

### 1. 民法で定められた相続人

- (1) 配偶者は、必ず相続人となります。他の相続人が誰かによって相続分は異なります。
- (2) 直系の子供（養子も含まれます）は、第1順位の相続人です。相続人が直系の子供と配偶者の場合は、直系の子供が2分の1、配偶者が2分の1の相続分になります。
- (3) 直系の子供がいない時は、第2順位として直系尊属（まず両親、両親ともいない時は祖父母、祖父母ともいない時は曾祖父母）が相続人になります。直系尊属と配偶者の場合、直系尊属が3分の1、配偶者が3分の2の相続分になります。
- (4) 直系の子供も直系尊属もない時は、第3順位として兄弟姉妹が相続人になります。相続人が兄弟姉妹と配偶者の場合は、兄弟姉妹が4分の1、配偶者が4分の3の相続分になります。
- (5) 子供は先に死亡しているが、子供の子供（孫）がいる時は、第2順位の直系尊属に相続権が移るのではなく、孫が相続人になります。孫が先に死亡しているがひ孫がいる時は、そのひ孫が相続人になります。これを代襲相続と言います。
- (6) 直系の子供もその子供（孫）やそのまた子供（ひ孫）などもなく、直系尊属もなく、兄弟姉妹も先に死亡しているが兄弟姉妹の子供がいる場合、その兄弟姉妹の子供が相続人になります。これも代襲相続と言います。
- (7) しかし、兄弟姉妹の場合はその子供までしか代襲相続は認められていません。親族的なつながりが薄くなること、相続の範囲が広がりすぎて、探すことが困難になる可能性があることから子供までに限定されました。
- (8) 直系の子供がいない時は、第2順位の両親が相続になり、両親ともいない時は祖父母が相続人になりますが、これは代襲相続とは言いません。民法が「第2順位は直系尊属」と規定していますので、代襲相続ではなく、固有の相続権と言います。

### 2. 胎児は相続できるか

民法は胎児にも子供としての相続権を認められています。ですから、通常、胎児が生まれるまで遺産分割を待つこととなります。

### 3. 内縁関係でも相続できるか

内縁関係には相続権は認められていません。ただ、借地借家法第36条第1項は、内縁の配偶者に借家の賃借権の承継を認めているので、内縁の配偶者が死亡しても、その借家に住むことはできます。もっとも、民法は、相続人が誰もいない場合、亡くなった人に特別の貢献をした人は、その人に亡くなった人の財産を渡すことができるとしています（特別縁故者への相続財産分与）。これには、裁判所への申し立てが必要で、申立期間については期間の制限があります。

## 4. 養子の相続

養子の場合、養親の相続人でもあり、実の親の相続権も残っています。但し、特別養子縁組の場合は、実の親の相続権は消滅します。

## 5. 相続資格の重複

孫を養子にした者が死亡した場合、孫は、孫としての立場と養子としての2つの立場で相続権を有することになります。

## 6. 代襲相続・再代襲相続

(1) 相続人が子供で、その子供が被相続人である親より先に死亡している場合、その子供に子供（孫）がいれば、その孫が相続人となります。これを代襲相続といいます。

(2) 相続人が子供で、その子供が被相続人である親より先に死亡していて、また、その子供に子供（孫）がいるが、その孫も、被相続人である親（祖父母）より先に死亡している場合で、孫に子供（ひ孫）がいれば、そのひ孫が相続人となります。これを再代襲相続といいます。

(3) 相続人が兄弟で、その兄弟が被相続人である兄弟より先に死亡している場合、その兄弟に子供がいれば、その子供が相続人になります。これも代襲相続です。

(4) 相続人が兄弟で、その兄弟が被相続人である兄弟より先に死亡していて、また、その兄弟に子供がいるが、その子供も被相続人である兄弟より先に死亡している場合で、その子供に子供がいれば、その子供の子供が相続人になるのでしょうか。これも再代襲相続ですが、兄弟姉妹の場合は再代襲相続は認められておらず、この場合、その子供の子供が相続人になれません。昭和55年の民法の一部改正により、この制度は廃止されました。

## 7. 相続欠格

次のような事情があると相続欠格者として相続できません。

- ① 被相続人・相続人の生命に対する侵害
- ② 遺言行為に対する詐欺・強迫による干渉
- ③ 遺言書の偽造・変造・破棄・隠匿

このような事情があると何らの手続きもなく相続権が剥奪されます。但し相続欠格者の子供は代襲相続できます

## 8. 相続排除

「遺被相続人への虐待・重大な侮辱・その他著しい非行」のような事情があると相続人から排除される可能性があります。

この場合は、直ちに排除されるのではなく、被相続人や遺言執行者が家庭裁判所に排除を請求することになります。

相続排除されたことは戸籍に掲載されます。但し相続排除者の子供は代襲相続できます。

## 9. 特別縁故者

相続人が誰もいない場合、被相続人が残した遺産は国庫に蒞属（国の財産になる）することになります。ただ、この時、特別縁故者がいれば、その人が相続することができます。特別縁故者は、被相続人と生計を一緒にしていた者、被相続人の療養看護に努めた者、被相続人と特別の縁故があった者です。内縁の夫や妻、事実上の養子などが当たる可能性があります。いとこの子や職場の元同僚、民生委員が認められた例もあります。



# 2017-18 年度 年次報告書

国際ロータリー第 2760 地区 ガバナー **神野重行**



## 地区主要日程・地区委員会日程

開催日	曜日	会合名	開催日	曜日	会合名	開催日	曜日	会合名
2017 年			6月24日	土	2016-17 年度地区役員会長幹事懇談会	8月17日	木	臨時地区米山記念奨学委員会
1月15日 ～21日	日～土	2017 年 RI 国際協議会	6月27日	火	新旧合同地区米山記念奨学委員会	8月17日 ～18日	木～金	第2ゾーン戦略計画セミナー 2017
1月20日	金	地区青少年奉仕予定者委員会	6月27日	火	第4回 DL・DL 候補者研修	8月19日	土	第30回地区インターアクト海外派遣研修・事後研修会
1月26日	木	第1回次年度地区研修委員会	6月29日	木	第1回地区戦略計画委員会	8月19日	土	第2回ポリオ・プラス/職業研修チーム委員会
1月28日	土	2016-17 年度第4回地区諮問委員会	7月1日	土	2017-18 年度ガバナー・元・次期ガバナー懇談会	8月19日	土	第6回全国インターアクト研究会 (D2550 宇都宮)
2月8日	水	第2回次年度地区研修委員会	7月2日	日	第1回地区ロータリー委員会	8月20日	土～日	第2回研修実行委員会
2月15日	水	第4回次期ガバナー補佐研修会議	7月3日	月	第1回危機管理委員会	8月22日	火	第3回地区青少年奉仕委員会
2月17日	金	第1回 WFF 実行委員会予定者会議	7月4日	火	第1回ロータリー財団監査委員会	8月23日	水	第7回 WFF 実行委員会
2月21日	火	2017-18 年度財団補助金管理セミナー	7月4日	火	第1回ロータリー財団委員会運営会議	8月23日	水	第2回拡大委員会
2月24日	金	第1回地区会員増強委員会	7月6日	木	第2回職業奉仕委員会	8月24日	金	第1回青少年交換オリエンテーション及び交流会
2月25日	土	第1回 WFF 実行委員会予定者会議	7月6日	木	第1回地区 10 年史編集委員会	8月26日 ～27日	土～日	2760 地区 RLI 会長エレクト研修パート I
3月5日	日	2017-18 年度のための地区チーム研修セミナー	7月7日	金	第2回地区公共イメージ向上委員会	8月27日	日	地区ロータリーアクト三地区合同プロジェクト
3月9日	木	地区 10 年史編集準備委員会	7月7日	金	第2回地区青少年奉仕委員会	8月30日	水	地区大会打ち合わせ
3月10日	金	第2回 WFF 実行委員会予定者会議	7月7日	金	第6回 WFF 実行委員会	9月4日	月	危機管理委員会 (臨時)
3月11日	土	第1回 DL・DL 候補者研修	7月8日	土	第1回地区諮問委員会	9月6日	水	第1回地区財務委員会
3月18日	土	2017-18 年度のための会長エレクト研修セミナー	7月8日	土	第1回地区 RYLA 委員会	9月6日	水	第2回ロータリー財団委員会運営会議
3月25日 ～26日	土～日	第25回地区 RYLA セミナー	7月8日	土	第1回立法案審議委員会	9月7日	木	第3回地区米山記念奨学委員会
3月27日	月	第2ゾーン会員基盤セミナー	7月11日	火	第1回地区国際奉仕委員会	9月8日	金	第4回地区青少年奉仕委員会
3月28日	金	第2回地区会員増強委員会	7月12日	水	第1回奨学基金・平和フェロージャップ委員会	9月8日	金	第8回 WFF 実行委員会
4月2日	日	2017-18 年度地区研修・協議会のための指導者会議	7月13日	木	2018 学年度米山奨学生指定校大学担当者会議	9月9日	土	第2回地区諮問委員会
4月6日	木	第1回職業奉仕委員会	7月13日	木	第2回地区米山記念奨学委員会	9月9日	土	地区指導者育成セミナー
4月6日	木	第1回地区米山記念奨学委員会	7月14日	金	第1回拡大委員会	9月9日	土	第2回地区 RYLA 委員会
4月8日	土	第2回 DL・DL 候補者研修	7月14日	金	第1回ポリオ・プラス/職業研修チーム委員会	9月10日	日	ロータリーアクト地区親睦
4月12日	水	第5回次期ガバナー補佐研修会議	7月15日	土	第30回地区インターアクト海外派遣研修 第2回事前研修会	9月11日	月	第2回地区社会奉仕委員会
4月13日	木	2017 学年度米山奨学生オリエンテーション	7月15日	土	第1回地区インターアクト委員会	9月12日	火	第3回地区国際奉仕委員会
4月14日	金	第3回地区会員増強委員会	7月15日	土	第10回青少年交換オリエンテーション	9月13日	水	第3回ポリオ・プラス/職業研修チーム委員会
4月21日	金	第1回地区公共イメージ向上委員会予定者会議	7月17日	月祝	地区青少年交換プログラム受入説明会	9月14日	木	第2回資金推進委員会
4月22日	土	2017-18 年度のための地区研修・協議会	7月17日	月祝	第28回インターアクトクラブ年次大会	9月15日	金	クラブ米山奨学委員長会議 第22回米山奨学生学友合同 (愛知) 総会
4月24日	月	第3回 WFF 実行委員会予定者会議	7月18日	火	第1回学友委員会	9月15日	金	第2回次期ガバナー補佐研修会議
5月6日	土	第30回地区インターアクト海外派遣研修 説明会	7月20日	木	第1回補助金委員会	9月16日	土	第3回研修実行委員会
5月13日	土	第3回 DL・DL 候補者研修	7月20日	木	地区大会打ち合わせ	9月18日	月	第2回地区ロータリー委員会
5月14日	日	新旧合同地区青少年奉仕関連委員会	7月21日	金	第6回地区会員増強委員会	9月18日	月	第2回青少年交換オリエンテーション
5月18日	木	第2回地区公共イメージ向上委員会予定者会議	7月21日	金	第1回資金推進委員会	9月18日	月	青少年サミット
5月19日	金	第3回地区公共イメージ向上委員会予定者会議	7月21日	金	会員増強セミナー	9月21日	木	第9回 WFF 実行委員会
5月26日	金	第4回 WFF 実行委員会予定者会議	7月22日	土	第1回研修・研修実行合同委員会	9月22日	金	第7回地区会員増強委員会
5月27日	土	春季米山奨学生学友合同研修会	7月22日	土	第1回次期ガバナー補佐研修会議	9月23日	土	第14回ロータリー韓国親善会議 (ソウル)
5月29日	月	第4回地区会員増強委員会	7月24日	月	第1回次期ガバナー補佐研修会議	9月25日	月	グローバル補助金奨学生帰国報告会
5月29日	月	新旧ロータリー財団全委員会及び交流会	7月25日	火	各クラブのための危機管理研修会	9月25日	月	第2回奨学基金・平和フェロージャップ委員会
6月3日	土	新旧地区インターアクト委員会	7月26日 ～8月3日	水～木	第30回地区インターアクト海外派遣研修	9月26日	火	第5回 DL 研修会
6月3日 ～4日	土～日	第30回地区インターアクト海外派遣研修 第1回事前研修会	7月27日	木	第1回地区内クラブ公共イメージ向上委員会会議	9月28日	木	第3回愛知県内マスコミ向けプレスセミナー
6月7日	水	新旧合同地区国際奉仕委員会	7月27日	木	第2回愛知県内マスコミ向けプレスセミナー	9月28日	木	第4回地区公共イメージ向上委員会
6月10日 ～14日	土～水	2017 年 RI 国際大会 (アトランタ)	7月28日	金	地区内国際奉仕委員長会議	9月29日	金	第3回地区社会奉仕委員会
6月18日	日	地区ロータリーアクト委員会予定者委員会	7月29日	土	第11回 (最終) 青少年交換オリエンテーション	10月1日	日	2760 地区 RLI 会長エレクト研修パート II
6月18日	日	RYLA セミナー準備会	7月29日	土	2018-19 年度青少年交換志願者選考テスト及び面接	10月2日	月	第5回地区青少年奉仕委員会
6月20日	火	第5回地区会員増強委員会	8月1日	火	第1回地区社会奉仕委員会	10月2日	月	第10回 WFF 実行委員会
6月21日	水	第5回 WFF 実行委員会予定者会議	8月3日	木	第3回地区公共イメージ向上委員会	10月3日	火	第2回学友委員会
6月22日	木	第1回愛知県内マスコミ向けプレスセミナー	8月3日	木	第2回地区 10 年史編集委員会	10月4日	水	第4回ポリオ・プラス/職業研修チーム委員会
6月22日	木	第1回地区公共イメージ向上委員会	8月4日	金	ロータリー平和フェロージャップ・懇親会	10月5日	木	第2回ロータリー財団監査委員会
6月24日	土	2016-17 年度第2回ガバナー補佐会議	8月4日	金	地区ロータリー財団セミナー			
6月24日	土	2016-17 年度第5回地区諮問委員会	8月8日	火	第2回地区国際奉仕委員会			
			8月9日	水	第1回地区 RYLA 委員会ホストクラブ合同会議			
			8月9日	水	第1回地区大会企画委員会			



2017年

	月	火	水	木	金	土	日
8月	21				◎東知多 東海 大府	◎名古屋北 名古屋葵 名古屋アイリス	
	28	◎あま 津島	◎名古屋名南★ 名古屋東南	◎碧南 高浜	◎江南 小牧 犬山 岩倉 愛知ロータリーEクラブ		
9月					◎蒲郡 豊川宝飯		
	4	◎名古屋中 名古屋大須 名古屋栄★		◎稲沢 尾張中央 名古屋清州	◎豊田 豊田中★ 豊田東		
	11		◎愛知長久手 瀬戸 尾張旭 瀬戸北	中部名古屋みらい★	◎名古屋東山 名古屋和合 名古屋名東		
	18		◎知多 半田南 半田 常滑	◎三河安城 安城	◎名古屋丸の内 名古屋みなと		
	25	◎豊橋南 豊橋ゴールデン 豊橋東	◎名古屋千種 名古屋東 名古屋昭和	◎岡崎 岡崎東	名古屋西		
10月							1
	2	◎豊田三好★ 豊田西	名古屋	◎名古屋南 名古屋瑞穂	◎田原 田原パシフィック★ 渥美		
	9		◎名古屋錦 名古屋守山 名古屋名北	◎豊川 新城	◎豊橋 豊橋北	◎一宮北 尾西 一宮中央 一宮	
	16	◎刈谷 知立	◎岡崎城南★ 岡崎南				
	23	◎名古屋空港 春日井 名古屋城北	◎西尾 西尾一式 西尾 KIRARA	名古屋名駅			
	30						
11月			1	2	名古屋宮の杜	4	5

2018年

	月	火	水	木	金	土	日
6月	11				愛知三州		

南尾張分区	西名古屋分区	東三河分区	◎はホストクラブ
西尾張分区	東名古屋分区	西三河中分区	★は夜間例会
東尾張分区		西三河分区	

2017年

	月	火	水	木	金	土	日
7月	17	18	19	20 江南	21	22	23
	24	25 岩倉	26	27	28 大府	29	30
	31 あま						
8月		1 犬山	2 尾張中央 愛知ロータリーEクラブ 名古屋東南	3 東知多	4 津島 名古屋北	5	6
	7 名古屋中 名古屋栄★	8 名古屋清州 名古屋名南★ 豊川宝飯 高浜	9 東海 稲沢 小牧 名古屋アイリス 碧南	10 名古屋大須 名古屋葵	11	12	13
	14	15	16	17	18 尾張旭 蒲郡	19	20
	21	22 愛知長久手 豊田中	23 瀬戸 中部名古屋みらい★ 豊田東	24 豊田	25	26	27
	28 知多	29 半田南 瀬戸北 名古屋名東	30 名古屋和合 三河安城	31 名古屋東山			
9月					1 常滑 名古屋みなと 安城	2	3
	4 名古屋東 豊田三好★	5	6 豊橋東 岡崎	7 半田 名古屋丸の内	8 豊橋ゴールデン	9	10
	11 尾西 名古屋空港 名古屋昭和 豊橋南 豊田西	12 名古屋千種 田原パシフィック★	13 一宮中央 名古屋守山 豊川	14 一宮 名古屋西 田原 岡崎東	15 一宮北 春日井	16	17
	18	19 名古屋 名古屋錦	20 名古屋南 名古屋名北 渥美	21 名古屋瑞穂 名古屋宮の杜	22 新城	23	24
	25	26 名古屋城北 豊橋北 岡崎南 岡崎城南★	27 知立	28 豊橋	29	30	
10月							1
	2 刈谷	3 西尾	4	5 西尾一色	6 西尾 KIRARA	7	8
	9	10	11 名古屋名駅	12	13	14	15

南尾張分区
西名古屋分区
東三河分区
★は夜間例会  
西尾張分区
東名古屋分区
西三河分区
東三河分区

## 国際ロータリー表彰

### 会長賞

名古屋南ロータリークラブ  
名古屋名駅ロータリークラブ

名古屋みなとロータリークラブ  
名古屋北ロータリークラブ

名古屋大須ロータリークラブ  
岡崎城南ロータリークラブ

### ロータリー財団功労表彰

櫻井 繁

名古屋南ロータリークラブ

## 地区表彰

### ガバナー賞ダブル達成クラブ (4クラブ)

<戦略委員会設置かつ会員増強3%以上と米山平均2万円/1人かつ特別寄付率80%以上の達成クラブ>

名古屋名駅ロータリークラブ  
岡崎東ロータリークラブ

名古屋名北ロータリークラブ

豊川宝飯ロータリークラブ

### ガバナー賞 (45クラブ)

<戦略委員会設置かつ会員増強3%以上または米山平均2万円/1人かつ特別寄付率80%以上の達成クラブ>

半田ロータリークラブ  
一宮北ロータリークラブ  
一宮中央ロータリークラブ  
名古屋城北ロータリークラブ  
名古屋西ロータリークラブ  
名古屋東南ロータリークラブ  
名古屋栄ロータリークラブ  
名古屋丸の内ロータリークラブ  
名古屋東ロータリークラブ  
名古屋名東ロータリークラブ  
名古屋昭和ロータリークラブ  
名古屋アイリスロータリークラブ  
豊川宝飯ロータリークラブ  
岡崎東ロータリークラブ  
刈谷ロータリークラブ

半田南ロータリークラブ  
稲沢ロータリークラブ  
小牧ロータリークラブ  
愛知ロータリーEクラブ  
名古屋南ロータリークラブ  
名古屋中ロータリークラブ  
名古屋名南ロータリークラブ  
中部名古屋みらいロータリークラブ  
名古屋守山ロータリークラブ  
名古屋名北ロータリークラブ  
名古屋錦ロータリークラブ  
豊橋ロータリークラブ  
田原パシフィックロータリークラブ  
豊田東ロータリークラブ  
高浜ロータリークラブ

一宮ロータリークラブ  
尾張中央ロータリークラブ  
尾張旭ロータリークラブ  
名古屋ロータリークラブ  
名古屋みなとロータリークラブ  
名古屋大須ロータリークラブ  
名古屋名駅ロータリークラブ  
名古屋北ロータリークラブ  
名古屋和合ロータリークラブ  
名古屋千種ロータリークラブ  
名古屋東山ロータリークラブ  
豊橋北ロータリークラブ  
豊田西ロータリークラブ  
名古屋宮の杜ロータリークラブ  
三河安城ロータリークラブ





## 《一般（総合）会計の部》

収入の部		2016-17年度		2017-18年度		上期：4783人	下期：4884人
科	目	予算	決算	予算	決算	差異	備考
一般資金	前年度繰越金	15,000,000	17,093,311	12,000,000	16,547,221	-4,547,221	注1
	地区資金前期	27,840,000	27,521,000	27,550,000	27,741,400	-191,400	5,800円×4,783人注2(A)
	地区資金後期	27,360,000	27,559,500	27,075,000	27,952,800	-877,800	5,700円×4,884人 "
	雑収入	20,000	794,445	20,000	372	19,628	
	計	70,220,000	72,968,256	66,645,000	72,241,793	-5,596,793	
特別資金	地区事業費	46,080,000	20,403,500	25,650,000	26,111,000	-461,000	上期：2,600円×4,783人注3(B) 下期：2,800円×4,884人
	地区大会協力金		25,387,000	19,950,000	20,088,600	-138,600	4,200円×4,783人
	計	46,080,000	45,790,500	45,600,000	46,199,600	-599,600	
合計		116,300,000	118,758,756	112,245,000	118,441,393	-6,196,393	

支出の部		2016-17年度		2017-18年度		4750名	上期：4783	下期：4884
科	目	予算	決算	予算	決算	差異	備考	
	国際ロータリー行事費	1,300,000	1,300,000	1,300,000	1,300,000	0		
	ガバナーエレクト国際協議会出席補助金	1,000,000	1,000,000	1,000,000	1,000,000	0		
	RI規定審議会出席補助金	300,000	300,000	300,000	300,000	0	注4	
	地区事業・行事費	50,180,000	49,890,500	49,900,000	51,443,690	-1,543,690		
	地区事業費	46,080,000	45,790,500	25,650,000	26,111,000	-461,000	特別会計振替	
	地区大会協力金			19,950,000	20,088,600	-138,600	特別会計振替	
	地区研修・協議会補助金	1,000,000	1,000,000	1,000,000	782,183	217,817		
	IM開催補助金	1,600,000	1,600,000	1,600,000	1,600,000	0	注5	
	地区チーム研修セミナー（ガバナー補佐研修を含む）	500,000	500,000	500,000	500,000	0		
	会長エレクト研修セミナー	600,000	600,000	600,000	600,000	0		
	ロータリー財団セミナー	200,000	200,000	200,000	200,000	0		
	会員増強セミナー	200,000	200,000	200,000	0	200,000		
	地区審議会	-	-	200,000	414,388	-214,388	地区指導者育成セミナーの費用を含む	
	学友交流フェスタ	-	-	0	1,147,519	-1,147,519	注12	
	地区運営費	39,852,000	39,021,525	41,606,250	40,921,910	684,340		
	ガバナー会議等出席補助金	1,800,000	1,624,000	1,800,000	1,721,900	78,100		
	ガバナー会運営協力金	1,032,000	1,030,525	1,021,250	1,039,960	-18,710	上期：100円×4,783人 下期：115円×4,884人	
	ロータリー文庫運営協力金	1,440,000	1,437,000	1,425,000	1,450,050	-25,050	150円×(4,783人+4,884人)	
	ガバナー事務所運営費	18,000,000	18,000,000	19,000,000	19,000,000	0		
	ガバナーエレクト事務所補助金	5,000,000	5,000,000	5,000,000	5,000,000	0		
	ガバナー補佐費（分区運営費含む）	3,130,000	3,130,000	3,160,000	3,160,000	0	注6及び注7	
	ガバナー月信等協力金	8,500,000	8,500,000	8,500,000	8,500,000	0		
	地区会計費	100,000	100,000	100,000	100,000	0		
	地区幹事費	200,000	200,000	300,000	300,000	0		
	特別代表活動補助費	300,000	0	600,000	300,000	300,000		
	新クラブ設立補助費	350,000	0	700,000	350,000	350,000		
	地区委員会費	8,840,000	7,800,100	9,190,000	7,081,004	2,108,996		
	地区諮問委員会	1,000,000	369,233	800,000	561,597	238,403		
	地区指名委員会	50,000	5,252	50,000	0	50,000		
	立法案審議委員会	50,000	0	250,000	49,030	200,970		
	危機管理委員会	200,000	52,373	150,000	0	150,000		
	会員増強委員会	200,000	200,000	200,000	0	200,000		
	拡大委員会	50,000	0	50,000	36,690	13,310		
	研修委員会	100,000	33,242	250,000	250,000	0		
	研修実行委員会							
	公共イメージ向上委員会	1,600,000	1,600,000	1,600,000	1,600,000	0		
	職業奉仕委員会	250,000	250,000	250,000	250,000	0		
	社会奉仕委員会	700,000	700,000	700,000	700,000	0		
	国際奉仕委員会	500,000	500,000	500,000	521,902	-21,902		
	青少年奉仕委員会	1,470,000	1,470,000	1,470,000	891,785	334,000	青少年奉仕：334千円繰越	
	インターアクト委員会					0		
	ローターアクト委員会					0		
	RYLA委員会					-55,785	△55,785	
	青少年交換委員会					300,000	青少年交換：300千円繰越	
	ロータリー財団監査委員会	50,000	0	50,000	0	50,000		
	ロータリー財団委員会	1,370,000	1,370,000	1,370,000	1,370,000	0		
	資金管理委員会							
	資金推進委員会							
	補助金委員会							
	ポリオ・プラス/職業研修チーム委員会							
	奨学基金・平和フェロシップ委員会							
	学友委員会	50,000	50,000	50,000	0	50,000		
	米山記念奨学委員会	850,000	850,000	850,000	850,000	0		
	WFF実行委員会	200,000	200,000	400,000	0	400,000	期間限定	
	地区10年史編集委員会	-	-	200,000	0	200,000		
	特別活動事業・行事費（RYLA国際大会）	3,800,000	3,800,000	800,000	800,000	0	特別会計繰入注8	
	危機管理基金へ繰入れ	-	-	0	7,000,000	-7,000,000	特別会計積立金繰入注10	
	雑費	328,000	399,410	348,750	356,268	-7,518	注13	
	次年度繰越金	12,000,000	16,547,221	9,100,000	9,538,521	-438,521		
合計		116,300,000	118,758,756	112,245,000	118,441,393	-6,196,393		

《特別会計の部》

事業・行事費

科 目	2016-17年度		2017-18年度		差異	備 考
	予算	決算	予算	決算		
繰越金	0	0	0	0	0	
地区事業費	46,080,000	45,790,500	25,650,000	26,111,000	-461,000	上期：2,600円×4,783人 下期：2,800円×4,884人 注3 (B)
地区大会協力金			19,950,000	20,088,600	-138,600	4,200円×4,783人
特別活動事業・行事費	3,800,000	3,800,000	800,000	800,000	0	注8
特別事業基金取崩繰入金	0	0	3,000,000	0	3,000,000	注9
合 計	49,880,000	49,590,500	49,400,000	46,999,600	2,400,400	
地区事業費	46,080,000	45,790,500	45,600,000	46,524,956	-924,956	備 考
青少年交換事業資金	9,120,000	9,101,000	9,500,000	9,667,000	-167,000	上期：1000円×4,783人 下期：1000円×4,884人
青少年活動事業資金	11,520,000	11,496,000	11,400,000	11,600,400	-200,400	上期：1,200円×4,783人 下期：1,200円×4,884人
ポリオ・プラス活動支援金	1,440,000	1,437,000	1,425,000	1,465,200	-40,200	下期一括 300円×4884人
職業研修チーム (VTT) 協力金	1,920,000	1,916,000	1,900,000	1,933,400	-33,400	上期：200円×4,783人 下期：200円×4,884人
RUIYEC 協力金 (保険料)	960,000	958,000	950,000	966,700	-16,700	上期：100円×4,783人 下期：100円×4,884人
国際奉仕事業資金	480,000	479,000	475,000	483,350	-8,350	上期：50円×4,783人 下期：50円×4,884人
地区大会補助金	20,640,000	20,403,500	19,950,000	19,452,306	497,694	上期一括 4,200円×4,783人 (収支差額 636,294)
米山記念館寄付	-	-	0	956,600	-956,600	注14 大会決議 (200円×4783人)
特別活動事業費	3,800,000	3,800,000	3,800,000	474,644	3,325,356	備 考
RYLA 国際大会補助金	3,800,000	3,800,000	800,000	321,424	478,576	
地区10年史編纂発行	-	-	3,000,000	0	3,000,000	
特別事業積立基金繰入	0	0	0	153,220	-153,220	収支差異を特別事業基金へ繰入
合 計	49,880,000	49,590,500	49,400,000	46,999,600	2,400,400	

積立金	2016-17年度		2017-18年度		差異	備 考
	予算	決算	予算	決算		
1. RI 規定審議会補助金積立金						
収入						
前年度積立金	0	0	300,000	300,000	0	
繰入金	300,000	300,000	300,000	300,000	0	
合 計	300,000	300,000	600,000	600,000	0	
支出						
活動費	0	0	0	0	0	
次年度積立金	300,000	300,000	600,000	600,000	0	
合 計	300,000	300,000	600,000	600,000	0	
2. 特別事業基金						
収入						
繰越金	10,000,000	10,000,000	10,000,000	10,000,000	0	
特別会計 事業行事費収支差額	0	0	0	153,220	-153,220	
合 計	10,000,000	10,000,000	10,000,000	10,153,220	-153,220	
支出						
次年度基金	10,000,000	10,000,000	4,000,000	7,153,220	-3,153,220	注15
特別活動事業費繰入：10年史編纂発行費	0	0	3,000,000	0	3,000,000	注15
危機管理基金設立	0	0	3,000,000	3,000,000	0	
合 計	10,000,000	10,000,000	10,000,000	10,153,220	-153,220	
3. 危機管理基金						
収入						
繰越金	-	-	0	0	0	
特別事業基金取崩繰入金	-	-	3,000,000	3,000,000		
一般会計より繰入れ	-	-	0	7,000,000	-7,000,000	注10
合 計	-	-	3,000,000	10,000,000	-7,000,000	
支出						
次年度基金	-	-	3,000,000	10,000,000	-7,000,000	
合 計	-	-	3,000,000	10,000,000	-7,000,000	

- 注1 前年度繰越金は前年度決算が確定前であるため、前年度予算額としました。
- 注2 地区資金 一人あたり11,500円(上期5,800円・下期5,700円)(A) ※愛知三州(創立2月)から下期分として¥114,000<¥3,800(5,700×4/6か月)×30人>
- 注3 予算策定時の会員数状況を勘案した上で、上期4,750人、下期4,750人としました。
- 注4 地区事業費 9,600円の内訳(B) 青少年交換¥2,000+青少年活動¥2,400+ポリオ・プラス¥300+V T T ¥400+¥国際奉仕事業100+RUIYEC ¥200+地区大会¥4,200
- 注5 RI 規定審議会出席補助金は3年ごとに開かれる同会議の出席に備えるものであり、特別会計(積立金)に拠出します。
- 注6 IM費は分区分り200,000円としました。 8分区分開催
- 注7 ガバナー補佐費は、ガバナー補佐の活動費に充てるものであり、1分区分り基本額40,000円としました。
- 注8 クラブ(地区内84クラブ)あたり30,000円としました。分区分開催は1分区分り40,000円としました。
- 注9 特別活動事業・行事費の内訳 : 本年度分 R Y L A国際大会補助金 800,000円
- 注10 特別事業基金取崩繰入金1 : 地区10年史編纂発行費 3,000,000円
- 注11 特別事業基金取崩繰入金2 : 非常時に備え危機管理基金を設立 3,000,000円 ただし、諮問委員会において審議のうえ、一般会計から700万円の繰入増額
- 注12 昨年度科目名の変更 特別代表費を特別代表活動補助費、記念品費を新クラブ設立補助費としました。
- ※その他の注意点 ・会員一人あたり年間負担金 (A) 地区資金+(B) 地区事業費=21,100円 ・年度期末繰越金により特別事業基金へ次年度基金増額繰入れを予定
- 注13 年度途中での開催決定により予算計上なし。ただし青少年奉仕委員会主催事業のため、634,000円委員会活動費を繰越、地区事業費として拠出しました。
- 注14 賠償責任保険(ハラスメント)保険加入料(30万)を計上しました。
- 注15 地区大会決議[第5号決議案]決定により公益財団法人米山記念館へ寄付(200円×4783人)
- 注16 地区10年史は次年度発行になったため次年度基金へ繰入れられました。

上記のとおり報告いたします。

2018年8月

国際ロータリー第2760地区 2017-18年度 ガバナー 神野 重行  
地区幹事 加藤 定伸  
地区会計長 盛田 兼由

関係帳簿を監査の結果、地区資金一般会計および特別会計の収支計算書はいづれも適正であると認めます。

国際ロータリー第2760地区 2017-18年度 地区監査役 森 恒夫  
地区監事 岡本 敏男  
地区財務委員長 高須 洋志

※本決算は、2018年9月8日開催地区審議会において承認されました。

収入の部	科目	予算		決算	
		摘要	金額	摘要	金額
	登録料(会員) ¥12,000円/人	2,444名	29,328,000	2,500名	30,000,000
	登録料(ご家族) ¥6,000円/人	22名	132,000	20名	120,000
	晩餐会登録料 ¥20,000円/人	229名	4,580,000	222名	4,440,000
	地区大会協力金 ¥4,200円/人	4,750名	19,950,000	4,783名	20,088,600
	ロータリー用品出展料 ¥20,000円/店	3店	60,000	3店	60,000
	雑収入		0		108
	収入合計		54,050,000		54,708,708

支出の部	科目	予算		決算	
		摘要	金額	摘要	金額
	1 事業・式典		12,270,508		12,183,058
	2 会場・看板		11,362,737		10,244,340
	3 出席・登録		463,000		436,096
	4 広報・記録		4,631,880		4,899,636
	5 来賓・接待		6,262,605		5,466,444
	6 友愛・他(ファミリー)		11,799,430		13,463,361
	7 宿泊・交通(医療)		1,067,520		837,391
	8 総務		6,110,004		6,542,088
	9 予備費		82,316		—
	10 地区繰入金		0		636,294
	支出合計		54,050,000		54,708,708

上記の通り報告いたします。  
2018年4月27日

国際ロータリー第2760地区  
名古屋大須ロータリークラブ  
2017-18年度地区大会実行委員会  
実行委員長 尾上 昇  
大会幹事 吉田 隆彦  
会計 高木 政義

関係帳簿を監査の結果、2017-18年度地区大会収支決算報告書は適正であると認めます。

地区監査役 森 恒夫

## 2018-19年度のための 地区研修・協議会収支決算書

収入の部	科目	決算	摘要
		地区補助金	1,000,000
登録料	20,778,000	¥12,000 × 1,716名 + ¥6,000 × 31名	
前年度繰越金	83,162	一宮北ロータリークラブより	
利息	16		
収入合計	21,861,178		

支出の部	科目	決算	摘要
		1. 指導者会議	
会場費	649,155		
資料費	194,400		
小計	843,555		
2. 地区研修・協議会			
会場費	15,211,922		
講師関係	146,656		
資料費	783,960		
小計	16,142,538		
3. 経費			
記録誌	1,775,520		
名札	115,560		
事務費	1,309,020		
会議費	914,312		
雑費	542,856		
小計	4,657,268		
4. 次年度繰越金	217,817	2017-18年度ガバナー事務所へ	
支出合計	21,861,178		

上記の通り報告いたします。  
2018年7月20日

名古屋昭和ロータリークラブ  
2017-18年度会長 渡邊 直樹  
実行委員長 山田 敏雄

関係帳簿を監査の結果、2018-19年度のための地区研修・協議会の収支決算報告書は適正であると認めます。

監査 荒川 章三

# 第5回 WFF 決算収支報告書

収入の部	項目	内容	金額	備考
	1. 前年度繰越金		2,729,967	
	2. チケット収入	8,235 枚×@ 2,000	16,470,000	
		(内訳) クラブ 8,107 枚		
		個人 18 枚		
		当日分 110 枚 (14・15 日)		
	3. 企業広告協賛収入	(内訳) Sコース 300,000 円× 8 社 =2,400,000 円	11,520,000	
		Aコース 200,000 円× 7 社 =1,400,000 円		
		Bコース 100,000 円× 36 社 =3,600,000 円		
		Cコース 50,000 円× 38 社 =1,900,000 円		コップ協賛 3 社含む
		Dコース 30,000 円× 74 社 =2,220,000 円		
	4. 物販ブース収入	一般物販及びロータリーブース	1,040,000	
		(内訳) 2 小間 80,000 円× 4= 320,000 円		
		1 小間 40,000 円× 18= 720,000 円		
	5. 飲食ブース収入	(株) FD バンク	1,729,200	
	保健所申請費 (東尾張区分) 40,000 円 含む			
6. 販売・イベント収入 及び懇親会参加費	(内訳) 米山飲料ブース販売 1,155,800 円	1,765,800		
	※懇親会会費現金徴収 610,000 円			
7. 寄付金		1,018,776		
	RI 理事三木明、片山主水、米山記念奨学 42,870 円			
	ロータリー財団ポリオ寄付 (当日会場寄付) 653,425 円			
	ローターアクト委員会より 167,481 円			
	加藤陽一委員長より帽子 155,000 円			
8. 雑収入	申請代行費	8,058		
	りそな銀行 普通預金利息			
	収入合計	36,281,801		

支出の部	項目	内容	金額	備考
	1. チケット使用 (精算)	1.R ブース 2,163,600 円 2.物販 1,404,000 円	9,798,200	
		3. ドリンク 609,000 円 4. 飲食 5,621,600 円		
	2. 会場設営費	会場使用料・イベントプロデュース・会場警備	13,943,200	
	3. 出演料	ステージ出演料	1,051,000	
	4. アニメ材料費	名古屋モード学園他	65,000	
	5. 物品仕入費	飲料	684,431	
	6. 懇親会費	RI 元会長歓迎懇親会及び大会懇親会及び	1,316,848	
		海外ロータリアン 犬山見学・懇親会費		
	7. 印刷費	ポスター・ちらし・チケット印刷及び財団 100 周年記念 DVD 制作費	183,600	
	8. 消耗品	HP 製作・保健所申請費・賠償責任保険加入費	281,940	
	9. 交通費	インターアクター送迎等	306,020	
10. 事務経費	お茶代、書類郵送及び印刷費他	389,427		
11. 雑費	振込手数料 13 件	5,616		
	支出合計	28,025,282		

	差引収支金額	8,256,519
収益金分配額	財団資金 (ポリオ寄付金)	1,040,000
	地区国際奉仕委員会 (外国為替)	3,858,808
	次期繰越金	3,357,711

国際ロータリー第 2760 地区  
2018-19 年度  
ガバナー 村井總一郎 様

私は、国際ロータリー第 2760 地区における、2017 年 7 月 1 日より 2018 年 6 月 30 日間の、地区資金及びその他地区の関与した資金の収支について監査をおこなった。  
その結果、収支はいずれも適正に行われ、収支報告書も適正であると認めた。

以上

2018 年 8 月 8 日  
名古屋市東区代官町 39 番 22 号 太洋ビル  
国際ロータリー第 2760 地区 地区監査役  
公認会計士 森 恒夫

## 2018-19 年度 地区審議会議事録

開催日時：2018 年（平成 30 年）9 月 8 日（土曜日） 14 時 30 分から同 15 時 00 分まで  
場所：名鉄ニューグランドホテル 7 階 椿の間

出席した地区審議会の役員（地区審議会規則の役員 7 名・1 名欠席）

1. 村井總一郎ガバナー（豊橋 RC・議長）
2. 江崎柳節バスターガバナー＜立法案審議委員会代表議員＞（小牧 RC・副議長）
3. 田嶋好博バスターガバナー＜同補欠議員＞ガバナー任命（名古屋北 RC）
4. 佐々木利政地区幹事（豊橋 RC・司会）
5. 伊藤靖祐ガバナーエレクト（江南 RC）
6. 南村朋幸次期地区幹事（江南 RC・議事録作成者）

地区内クラブ数：85 出席した地区内クラブ数：76

定刻、佐々木利政地区幹事が司会席につき、本地区審議会の開催趣旨は、RI 通達により、年度終了後三ヶ月以内に地区内全クラブに対し、独立検査を受けた地区の年次財務表および報告書を提出し、その報告書は地区の会合にて採択され、採択後は RI へ提出する必要がある旨を添付資料と共に説明した。

また、本日の審議会の議題は地区審議会規則第 2 条の 3 項に該当するため、その定足数・議決権についてはそれぞれ規則第 8 条第 1 項、第 9 条に定めるところであり、総定足数は 91（議長は定足数に算入せず、議決権を可否同数の時以外は有しない）のうち過半数の出席が求められるところ、本日出席は 76 クラブの役員 5 人の合計 81 であるため、第 9 条に定める定足数を満たすことを述べ、かつ、開催日の 30 日前までに各クラブに招集の通知は到達済みであったため、本審議会は有効に成立した旨を宣した。

続いて、審議会規則第 6 条に基づき、議長はガバナーが務めることを説明し、村井總一郎ガバナーが議長となり、議案の審議に入った。

議案 地区財務報告・地区監査報告承認の件

議長は、2017-18 年度地区副会計長 筧正紀氏（名古屋名駅 RC）を指名して、2017-18 年度の第 2760 地区の財務状況について、下記の財務関連資料をもとに説明・報告をもとめた。

1. 2017-18 年度 地区資金決算書（案）
2. 第 5 回 WFF 収支決算報告書
3. 2017-18 年度地区大会 収支決算報告書
4. 2018-19 年度 地区研修・協議会収支決算書

2017-18 年度地区副会計長 筧正紀氏は上記各書類につき、詳細に説明し、報告を行った。

続いて、2017-18 年度地区監査役 森恒夫氏（名古屋瑞穂 RC）は、上記の書類を綿密に調査したところ、いずれも正確かつ適当であることを認めた旨を報告した。

議長は、議場に対して、異議・質問の有無を求めたが、議場からは特段意見もでなかったため、本件議案の承認を議場に求めたところ、満場異議なく全員一致で可決承認した。

よって、議長は、2017-18 年度第 2760 地区財務会計書類は本審議会にて可決承認された旨を宣した。

以上をもって、2018-19 年度地区審議会は終了したので本議事録を作成する。

2018 年（平成 30 年）9 月 8 日  
国際ロータリー 第 2760 地区 地区審議会にて

議事録作成者 次期地区幹事 南村朋幸（江南 RC）

# 寄付報告<ロータリー希望の風奨学金>

	クラブ名	7/1 会員数	送金日	金額	
南尾張分区	半田	60	12月6日	61,000	
	常滑	41	11月13日	41,000	
	東海	56	12月13日	57,000	
	東知多	22	12月15日	19,000	
	半田南	30	11月17日	32,000	
	知多	23			
	大府	22			
西尾張分区	一宮	102	12月26日	107,000	
	津島	66			
	尾西	21	11月29日	21,000	
	一宮北	41	12月27日	20,000	
	稲沢	46	11月29日	46,000	
	あま	79	12月1日	79,000	
	名古屋清州	32	12月19日	33,000	
	尾張中央	31			
東尾張分区	瀬戸	59	12月11日	60,000	
	犬山	53	12月13日	55,000	
	江南	46	11月21日	43,000	
	小牧	33	12月12日	33,000	
	春日井	53	11月27日	52,000	
	尾張旭	20	12月25日	9,000	
	名古屋空港	53	12月8日	46,000	
	瀬戸北	52	1月19日	51,000	
	岩倉	12	12月15日	12,000	
	名古屋城北	26	11月29日	26,000	
	愛知長久手	19	12月27日	19,000	
	愛知ロータリーEクラブ	21			
	西名古屋分区	名古屋	186	12月20日	186,000
		名古屋西	98	8月28日	98,000
名古屋南		107	11月9日	110,000	
名古屋みなと		66	12月1日	66,000	
名古屋東南		78	11月9日	83,000	
名古屋中		132			
名古屋瑞穂		64	11月15日	65,000	
名古屋大須		55	11月8日	58,000	
名古屋栄		88	12月20日	96,000	
名古屋名南		53	11月15日	50,000	
名古屋名駅		78	12月6日	186,000	
名古屋丸の内		45	12月4日	46,000	
中部名古屋みらい		22			
小計		2,236		2,012,000	

	クラブ名	7/1 会員数	送金日	金額
東名古屋分区	名古屋北	103	11月24日	109,000
	名古屋東	89		
	名古屋守山	39	12月7日	40,000
	名古屋和合	96		
	名古屋名東	61	11月29日	63,000
	名古屋名北	34	12月14日	35,000
	名古屋千種	32	12月20日	36,000
	名古屋昭和	52	12月19日	146,000
	名古屋錦	31	12月8日	34,000
	名古屋東山	33	12月4日	35,000
	名古屋葵	19		
東三河分区	豊橋	109		
	蒲郡	59	12月26日	61,000
	豊橋北	64		
	豊川	72	12月14日	71,000
	田原	44	12月14日	44,000
	豊橋南	55	12月15日	56,000
	新城	48		
	渥美	35	11月9日	38,000
	豊川宝飯	61	11月15日	66,000
	豊橋ゴールドデン	64	2月14日	57,000
	田原パンフィック	45	12月3日	35,500
西三河中分区	豊橋東	43	11月20日	43,000
	岡崎	91	12月7日	92,000
	豊田	98		
	岡崎南	89	11月29日	73,000
	豊田西	100		
	岡崎東	54		
	豊田東	78		
	岡崎城南	65	11月30日	54,550
西三河分区	豊田三好	21	11月7日	22,000
	豊田中	50	11月16日	27,000
	名古屋宮の杜	42		
	刈谷	89	12月19日	96,000
	安城	56	11月30日	57,000
	西尾	77	11月29日	76,000
	碧南	68	12月15日	68,000
	西尾一色	28	12月28日	28,000
	高浜	31		
	知立	59	12月8日	59,000
	西尾 KIRARA	54	11月14日	53,000
三河安城	63	11月16日	46,795	
小計	2,539		1,721,845	
クラブ合計	4,775		3,733,845	
東三河分区親睦ゴルフ大会		4月26日	115,000	
名古屋北&アイリスRCチャリティG		5月18日	700,000	
合計			4,548,845	

# 年間会員増強・出席率一覽

クラブ名	2017年7月1日		2018年6月末日		2017-18 年間						
	会員数	うち女性	会員数	うち女性	入会累計	うち女性	退会累計	うち女性	増減	平均出席率	
南尾張分区	半田	60	4	57	4	5	0	8	0	-3	99.77%
	常滑	41	0	40	0	0	0	1	0	-1	94.10%
	東海	56	3	55	3	1	0	2	0	-1	96.01%
	東知多	22	1	20	1	0	0	2	0	-2	84.47%
	半田南	30	1	33	1	3	0	0	0	3	100%
	知多	23	1	21	1	0	0	2	0	-2	73.70%
	大府	22	0	22	0	1	0	1	0	0	73.94%
	7RC	254	10	248	10	10	0	16	0	-6	88.86%
西尾張分区	一宮	102	0	105	0	13	0	10	0	3	97.56%
	津島	66	4	67	4	4	0	3	0	1	96.77%
	尾西	21	1	18	1	0	0	3	0	-3	96.90%
	一宮北	41	4	40	5	2	1	3	0	-1	88.94%
	稲沢	46	1	47	2	2	1	1	0	1	89.72%
	あま	79	2	78	2	3	1	4	1	-1	100%
	名古屋清須	32	2	32	2	1	0	1	0	0	86.46%
	尾張中央	31	0	33	0	2	0	0	0	2	93.04%
	一宮中央	45	6	45	6	2	0	2	0	0	92.92%
	9RC	463	20	465	22	29	3	27	1	2	93.59%
東尾張分区	瀬戸	59	4	59	3	3	0	3	1	0	99.19%
	犬山	53	0	54	0	2	0	1	0	1	100%
	江南	46	0	44	0	1	0	3	0	-2	87.29%
	小牧	33	1	31	1	0	0	2	0	-2	90.21%
	春日井	53	1	53	1	5	0	5	0	0	95.43%
	尾張旭	20	2	19	2	2	0	3	0	-1	95.71%
	名古屋空港	53	1	49	1	0	0	4	0	-4	98.18%
	瀬戸北	52	7	52	7	4	0	4	0	0	99.80%
	岩倉	12	1	12	1	0	0	0	0	0	91.78%
	名古屋城北	26	4	28	4	2	0	0	0	2	95.78%
	愛知長久手	19	5	17	5	1	0	3	0	-2	89.97%
	熱田-刈谷クラブ	21	5	22	4	3	1	2	2	1	81.38%
	12RC	447	31	440	29	23	1	30	3	-7	93.73%
	西名古屋分区	名古屋	186	0	182	1	24	1	28	0	-4
名古屋西		98	0	91	0	6	0	13	0	-7	78.71%
名古屋南		107	0	107	0	8	0	8	0	0	97.07%
名古屋みなと		66	1	70	2	7	1	3	0	4	100%
名古屋東南		78	6	82	8	9	3	5	1	4	80.03%
名古屋中		132	0	133	0	6	0	5	0	1	99.30%
名古屋瑞穂		64	0	63	0	2	0	3	0	-1	94.68%
名古屋大須		55	5	58	4	5	1	2	2	3	92.95%
名古屋栄		88	0	104	0	18	0	2	0	16	90.05%
名古屋名南		53	9	55	8	6	1	4	2	2	92.77%
名古屋名駅		78	7	86	7	12	0	4	0	8	99.31%
名古屋丸の内		45	6	47	6	4	1	2	1	2	95.46%
中部名古屋みらい		22	7	25	6	4	0	1	1	3	75.96%
13RC		1,072	41	1,103	42	111	8	80	7	31	91.06%

クラブ名	2017年7月1日		2018年6月末日		2017-18 年間						
	会員数	うち女性	会員数	うち女性	入会累計	うち女性	退会累計	うち女性	増減	平均出席率	
東名古屋分区	名古屋北	103	0	105	0	12	0	10	0	2	98.86%
	名古屋東	89	0	93	0	6	0	2	0	4	86.31%
	名古屋守山	39	5	47	5	10	0	2	0	8	89.90%
	名古屋和合	96	0	87	0	3	0	12	0	-9	76.52%
	名古屋名東	61	11	62	10	6	1	5	2	1	94.02%
	名古屋名北	34	5	35	6	2	1	1	0	1	91.79%
	名古屋千種	32	2	35	5	4	3	1	0	3	94.06%
	名古屋昭和	52	3	51	3	5	1	6	1	-1	99.41%
	名古屋錦	31	10	36	10	5	0	0	0	5	91.80%
	名古屋東山	33	7	32	6	3	0	4	1	-1	81.77%
	名古屋葵	19	0	18	0	1	0	2	0	-1	63.82%
	名古屋アイリス	38	15	41	15	6	1	3	1	3	83.56%
	12RC	627	58	642	60	63	7	48	5	15	87.65%
	東三河分区	豊橋	109	1	114	2	12	1	7	0	5
蒲郡		59	0	62	0	6	0	3	0	3	90.63%
豊橋北		64	4	66	4	8	0	6	0	2	97.74%
豊川		72	1	68	1	4	0	8	0	-4	95.10%
田原		44	1	43	1	0	0	1	0	-1	98.83%
豊橋南		55	0	55	0	4	0	4	0	0	95.97%
新城		48	2	47	2	2	0	3	0	-1	81.30%
渥美		35	1	38	1	6	0	3	0	3	83.86%
豊川宝飯		61	2	66	2	7	0	2	0	5	94.63%
豊橋ゴールデン		64	2	63	2	3	0	4	0	-1	92.16%
田原パシフィック		45	2	47	2	7	0	5	0	2	83.83%
豊橋東	43	1	43	1	1	0	1	0	0	87.02%	
12RC	699	17	712	18	60	1	47	0	13	91.20%	
西三河中分区	岡崎	91	5	79	5	5	0	17	0	-12	99.97%
	豊田	98	1	95	1	8	0	11	0	-3	99.17%
	岡崎南	89	3	88	3	3	0	4	0	-1	99.54%
	豊田西	100	0	106	0	12	0	6	0	6	100%
	岡崎東	54	1	54	1	4	0	4	0	0	98.97%
	豊田東	78	1	81	1	5	0	2	0	3	95.71%
	岡崎城南	65	0	65	0	3	0	3	0	0	92.65%
	豊田三好	21	0	20	1	2	1	3	0	-1	89.64%
	豊田中	50	8	52	8	5	0	3	0	2	98.76%
	名古屋宮の杜	42	0	43	1	2	1	1	0	1	97.92%
	愛知三州 ※	30	4	29	4	0	0	1	0	-1	98.75%
	10RC	688	19	712	25	49	2	55	0	-6	97.37%
	西三河分区	刈谷	89	6	94	6	14	0	9	0	5
安城		56	6	55	5	2	0	3	1	-1	94.65%
西尾		77	1	77	1	5	0	5	0	0	98.26%
碧南		68	3	70	3	5	0	3	0	2	99.97%
西尾一色		28	0	26	1	1	1	3	0	-2	95.01%
高浜		31	2	32	2	3	0	2	0	1	100%
知立		59	0	55	0	0	0	4	0	-4	100%
西尾 KIRARA		54	1	53	1	2	0	3	0	-1	98.96%
三河安城		63	6	64	8	3	2	2	0	1	97.06%
9RC	525	25	526	27	35	3	34	1	1	98.21%	
合計 (85クラブ)	4,775	221	4,848	233	380	25	337	17	46	92.70%	

※愛知三州：2018/2/9 RI加盟承認時の会員数を記載 入会数には含まず

地区内クラブ数 85RC	7月1日会員数	4,775名	うち女性	221名
	6月30日会員数	4,848名	うち女性	233名
	増加会員数(累計)	410名 ※	うち女性	29名 ※
	減少会員数(累計)	337名	うち女性	17名
	差引純増数(累計)	73名	うち女性	12名
	年間出席率	92.70%		

※愛知三州(30/4)を含む

会員増強率	1.53%
女性増強率	5.43%



クラブ名	入会日	氏名
半田	2017/7/6	石川 武彦
半田	2017/11/9	石川 宏之
半田	2018/1/11	日吉 二郎
半田	2018/4/19	加藤 千晴
半田	2018/5/10	森田 耕治
東海	2017/11/1	近井 洋一
半田南	2017/7/4	松島 知幸
半田南	2017/10/3	山北 正義
半田南	2018/1/16	伊藤 亜樹
大府	2017/9/1	丸山 修
一宮	2017/7/6	石川 信吾
一宮	2017/7/6	鴨下 昌充
一宮	2017/7/6	森岡 英太郎
一宮	2017/7/6	中神 貴久
一宮	2017/7/6	山下 啓介
一宮	2017/8/6	小川 健司
一宮	2017/9/21	大鹿 晃裕
一宮	2017/9/21	吉田 真人
一宮	2017/11/9	新実 努
一宮	2017/11/16	山口 雅志
一宮	2018/4/5	太田 洋介
一宮	2018/6/7	佐藤 和幸
一宮	2018/6/21	萩原 淳
津島	2017/7/7	柴田 伸彦
津島	2018/5/11	野尻 栄一
津島	2018/6/22	加東 育郎
津島	2018/6/29	則武 克也
一宮北	2017/7/1	森 貴子
一宮北	2018/2/2	伊藤 核太郎
稲沢	2017/8/2	入山 太郎
稲沢	2018/4/4	鈴木 杏奈
あま	2017/11/6	神戸 剛
あま	2018/2/15	後藤 裕一
あま	2018/6/11	谷口 充子
名古屋清須	2017/7/4	辻 秀典
尾張中央	2018/2/7	鬼頭 光広
尾張中央	2018/4/4	田島 雄
一宮中央	2017/11/15	丸尾 和弘
一宮中央	2018/1/24	井上 雅樹
瀬戸	2017/7/12	岩本 竹彦
瀬戸	2018/2/14	加藤 克弘
瀬戸	2018/6/6	吉田 弘
犬山	2017/7/25	山本 幸夫
犬山	2017/7/25	小田 漢己
江南	2018/1/11	永井 義康
春日井	2017/7/7	稲垣 勝彦
春日井	2018/3/9	友松 英樹
春日井	2018/6/8	三上 努
春日井	2018/6/30	西尾 隆史
春日井	2018/6/30	内藤 修久
尾張旭	2017/7/1	岡田 好雅
尾張旭	2018/1/12	岡本 和士
瀬戸北	2017/12/12	加藤 真也
瀬戸北	2018/1/9	加藤 道雄
瀬戸北	2018/6/5	中村 誠司
瀬戸北	2018/6/5	加藤 淳一
名古屋城北	2018/3/6	鈴木 岳弘

クラブ名	入会日	氏名
名古屋城北	2018/4/10	秦野 滋
愛知長久手 RC	2018.1.23	近藤 鋭雄
愛知ロータークラブ	2017/7/1	天野 元成
愛知ロータークラブ	2017/10/1	カローネゲイバトリシア
愛知ロータークラブ	2017/12/1	滝沢 清伸
名古屋	2017/7/4	伊藤 弘一郎
名古屋	2017/7/4	松田 吉弘
名古屋	2017/7/4	中村 満
名古屋	2017/7/4	鶴巻 敦宣
名古屋	2017/7/11	岩熊 清司
名古屋	2017/7/11	小島 浩資
名古屋	2017/8/22	志村 進
名古屋	2017/9/5	玉村 知史
名古屋	2017/9/12	竹田 正樹
名古屋	2018/3/13	松岡 聡
名古屋	2018/3/27	青山 英生
名古屋	2018/3/27	山本 秀樹
名古屋	2018/4/10	平子 祐介
名古屋	2018/4/24	石原 真二
名古屋	2018/5/8	犬伏 勝也
名古屋	2018/5/8	村上 考司
名古屋	2018/5/8	三戸 洋志
名古屋	2018/5/8	清水 季子
名古屋	2018/5/22	渡辺 克久
名古屋	2018/6/5	辻岡 功
名古屋	2018/6/12	片岡 聡司
名古屋	2018/6/12	水野 克明
名古屋	2018/6/19	秋山 光広
名古屋	2018/6/19	谷口 寛明
名古屋西	2017/7/13	羽鳥 信
名古屋西	2017/7/13	大岡 隆洋
名古屋西	2017/7/13	山本 泰仁
名古屋西	2018/5/17	平原 美則
名古屋西	2018/5/17	井坂 穰
名古屋西	2018/5/17	村元 祐介
名古屋南	2017/7/19	大原 和生
名古屋南	2017/7/19	鈴木 喜雄
名古屋南	2017/7/26	大槻 純一郎
名古屋南	2018/4/11	舟橋 直昭
名古屋南	2018/4/11	神田 亮平
名古屋南	2018/6/13	服部 光芳
名古屋南	2018/6/20	加藤 勝
名古屋南	2018/6/20	宮野 正彦
名古屋みなと	2017/7/7	河野 弘
名古屋みなと	2017/7/7	神谷 親宏
名古屋みなと	2017/9/1	籠橋 隆明
名古屋みなと	2017/10/6	久留宮 秀郎
名古屋みなと	2017/11/10	田中 清貴
名古屋みなと	2018/5/11	加藤 昌哉
名古屋みなと	2018/5/11	橋本 美穂
名古屋東南	2017/7/5	松岡 亜継子
名古屋東南	2017/7/5	森 昭人
名古屋東南	2017/7/5	澤田 実也子
名古屋東南	2017/8/2	校條 友紀子
名古屋東南	2017/9/6	長畠 悠貴
名古屋東南	2017/9/6	竹本 秀明
名古屋東南	2018/1/10	古川 栄男

クラブ名	入会日	氏名
名古屋東南	2018/1/10	中島 秀孝
名古屋東南	2018/6/6	新田 高広
名古屋中	2017/7/3	山口 昭彦
名古屋中	2017/7/3	原田 浩二
名古屋中	2017/10/2	上野 正彦
名古屋中	2017/12/4	芹澤 豊宏
名古屋中	2018/5/7	平子 健
名古屋中	2018/5/7	南野 忠義
名古屋瑞穂	2017/10/19	牧野 智繁
名古屋瑞穂	2018/5/10	萩原 孝則
名古屋大須	2017/7/6	寺師 栄治
名古屋大須	2017/7/6	中村 充
名古屋大須	2017/8/10	高田 知史
名古屋大須	2017/11/9	川合 美幸
名古屋大須	2018/5/10	横川 誠人
名古屋栄	2017/7/3	青木 充彦
名古屋栄	2017/7/3	中内 淑哉
名古屋栄	2017/7/3	八谷 陽
名古屋栄	2017/7/3	奥井 光明
名古屋栄	2017/7/3	水越 省三
名古屋栄	2017/7/3	三島 由貴
名古屋栄	2017/7/3	三澤 慎也
名古屋栄	2017/7/3	千葉 富之
名古屋栄	2017/7/3	寺本 幸隆
名古屋栄	2017/7/3	加藤 博
名古屋栄	2017/8/21	生田 泰通
名古屋栄	2017/8/21	芦高 洋平
名古屋栄	2018/1/9	酒井 晃
名古屋栄	2018/2/5	中川 幸俊
名古屋栄	2018/4/2	西村 和則
名古屋栄	2018/6/4	神田 広一
名古屋栄	2018/6/11	福井 克典
名古屋栄	2018/6/18	稲垣 健治
名古屋名南	2017/7/4	上田 正秀
名古屋名南	2017/8/1	久納 征人
名古屋名南	2017/11/28	福井 佳亮
名古屋名南	2018/5/8	神谷 大徳
名古屋名南	2018/6/5	高木 友江
名古屋名南	2018/6/5	谷川 弘高
名古屋名駅	2017/7/12	千田 聡
名古屋名駅	2017/7/12	岩瀬 正明
名古屋名駅	2017/7/12	前田 要
名古屋名駅	2017/7/12	中野 善夫
名古屋名駅	2017/7/12	高橋 伴和
名古屋名駅	2017/7/12	寺西 英宏
名古屋名駅	2017/7/26	村本 博朋
名古屋名駅	2017/10/4	東野 潤
名古屋名駅	2017/10/4	高田 統夫
名古屋名駅	2018/5/23	石井 雄二
名古屋名駅	2018/5/23	宮下 一成
名古屋名駅	2018/5/23	四方 浩之
名古屋丸の内	2017/11/16	堀江 亮介
名古屋丸の内	2018/1/11	高橋 伸人
名古屋丸の内	2018/2/1	高須 優実
名古屋丸の内	2018/6/7	佐久間 静恵
中部名古屋みらい	2017/7/1	今井 隆生
中部名古屋みらい	2017/7/1	高須 洋志

クラブ名	入会日	氏名
中部名古屋みらい	2017/10/1	高井 明広
中部名古屋みらい	2017/10/28	岸 洋行
名古屋北	2017/7/14	八木澤 修
名古屋北	2017/7/21	上田 唯司
名古屋北	2017/8/4	長谷川 武郎
名古屋北	2017/9/8	松波 宏忠
名古屋北	2017/10/6	小川 剛史
名古屋北	2017/10/20	林 尚樹
名古屋北	2017/11/10	山口 剛史
名古屋北	2017/11/24	小川 孝司
名古屋北	2018/2/9	太田 浩康
名古屋北	2018/4/20	水谷 仁
名古屋北	2018/5/18	野牧 久嗣
名古屋北	2018/6/8	中山 明宗
名古屋東	2017/7/3	野田 直希
名古屋東	2017/11/20	亀井 毅雄
名古屋東	2018/1/15	宮田 弘文
名古屋東	2018/1/15	鳥巢 義文
名古屋東	2018/1/15	林 友信
名古屋東	2018/4/2	猪村 淡
名古屋守山	2017/7/5	松任 徹治
名古屋守山	2017/9/13	藤田 守
名古屋守山	2017/11/1	中村 文哉
名古屋守山	2018/1/10	松田 憲幸
名古屋守山	2018/2/7	小澤 努
名古屋守山	2018/2/7	清水 明俊
名古屋守山	2018/3/7	井上 秀彦
名古屋守山	2018/4/11	倉内 勝広
名古屋守山	2018/4/25	田端 尚記
名古屋守山	2018/6/6	平井 真樹
名古屋和合	2017/7/12	坂口 啓資
名古屋和合	2017/7/19	宮崎 卓也
名古屋和合	2017/8/23	倉地 雅彦
名古屋名東	2017/10/3	神田 正志
名古屋名東	2017/11/7	蜂須賀 恵子
名古屋名東	2018/1/9	宇治川 寛
名古屋名東	2018/2/6	古川 長武
名古屋名東	2018/2/6	山下 良隆
名古屋名東	2018/5/22	阪田 仁
名古屋名北	2017/11/1	塚本 隆
名古屋名北	2018/6/6	吉村 知紗
名古屋千種	2017/7/1	萩原 喜代子
名古屋千種	2017/7/1	大口 弘和
名古屋千種	2017/9/5	志水 ひろみ
名古屋千種	2017/10/16	藤田 千津子
名古屋昭和	2017/7/3	梅田 直克
名古屋昭和	2017/7/3	渡辺 敬文
名古屋昭和	2017/8/28	石川 絵美子
名古屋昭和	2017/11/14	日下 護
名古屋昭和	2018/2/19	中川 恵裕
名古屋錦	2017/10/3	橋本 圭
名古屋錦	2017/10/3	齋藤 政徳
名古屋錦	2017/10/3	鬼頭 哲太郎
名古屋錦	2018/2/6	浅田 昌弘
名古屋錦	2018/6/19	本田 的士
名古屋東山	2017/7/6	荒川 雅彦
名古屋東山	2017/7/6	酒井 清

クラブ名	入会日	氏名
名古屋東山	2017/10/5	鈴木 延明
名古屋葵	2017/8/1	鳥原 久資
名古屋アイリス	2017/7/5	岩田 広樹
名古屋アイリス	2017/7/5	澤田 直美
名古屋アイリス	2017/7/5	矢口 隆明
名古屋アイリス	2017/7/13	山田 智博
名古屋アイリス	2017/10/4	松本 哲
名古屋アイリス	2018/1/10	林 功
豊橋	2017/9/28	山口 耕平
豊橋	2017/12/7	中根 研一
豊橋	2018/1/11	大西 隆
豊橋	2018/2/8	伊藤 恭三
豊橋	2018/3/15	伊藤 健一
豊橋	2018/3/29	満仲 淳
豊橋	2018/6/7	後藤 欣也
豊橋	2018/6/7	井上 泰宏
豊橋	2018/6/7	柳原 茂
豊橋	2018/6/14	長屋 麻衣子
豊橋	2018/6/14	村雲 晃
豊橋	2018/6/21	和田 克幸
蒲郡	2017/7/7	千代田 浩幸
蒲郡	2017/7/7	城所 一也
蒲郡	2017/7/7	石渡 篤史
蒲郡	2017/7/7	岩瀬 豊秀
蒲郡	2018/3/2	伊東 正博
蒲郡	2018/6/1	小田 泰久
豊橋北	2017/7/4	金光 明寛
豊橋北	2017/7/4	川口 和樹
豊橋北	2017/7/4	小森 宇生也
豊橋北	2017/8/1	松井 幹晴
豊橋北	2017/8/1	藤下 雅彦
豊橋北	2017/8/1	浅山 敏浩
豊橋北	2018/5/8	足川 国弘
豊橋北	2018/5/8	三瓶 清之
豊川	2018/1/17	石黒 仁史
豊川	2018/1/17	小野 理
豊川	2018/1/17	熊澤 光洋
豊川	2018/6/6	白井 正和
豊橋南	2017/11/6	黒野 安芸夫
豊橋南	2017/11/6	青木 和人
豊橋南	2018/6/11	大村 典久
豊橋南	2018/6/11	伊藤 剛
新城	2018/1/19	齋藤 史明
新城	2018/6/8	田村 太一
渥美	2017/7/5	杉浦 学
渥美	2017/7/5	原 靖純
渥美	2017/8/9	高瀬 与志彦
渥美	2017/11/15	高橋 秀一郎
渥美	2018/6/20	小池 賢吾
渥美	2018/6/20	森部 浩昌
豊川宝飯	2017/7/4	寺部 良洋
豊川宝飯	2017/7/4	早川 喬俊
豊川宝飯	2017/7/11	足立 憲昭
豊川宝飯	2017/7/11	竹内 智則
豊川宝飯	2017/8/22	加藤 雅美
豊川宝飯	2017/10/10	梅田 喜嗣
豊川宝飯	2018/6/5	杉村 建二

クラブ名	入会日	氏名
豊橋ゴールドデン	2018/5/11	飯野 益通
豊橋ゴールドデン	2018/5/11	保永 真生
豊橋ゴールドデン	2018/6/22	江原 潤
田原パンフィック	2017/7/4	太田 繁芳
田原パンフィック	2017/7/4	河合 洋文
田原パンフィック	2017/7/4	菰田 勝久
田原パンフィック	2017/7/4	辻 安明
田原パンフィック	2017/7/4	富田 圭二
田原パンフィック	2017/7/4	柳田 豊彦
田原パンフィック	2018/4/17	佐藤 雅哉
豊橋東	2018/6/6	古屋 俊児
岡崎	2017/9/6	石井 利昌
岡崎	2017/11/1	本間 秀樹
岡崎	2018/2/7	岩田 修一
岡崎	2018/4/4	中神 佳章
岡崎	2018/6/6	近藤 壮太郎
豊田	2018/8/3	大久保 竜治
豊田	2018/8/3	太田 英世
豊田	2018/11/2	川元 敦史
豊田	2018/12/21	市川 昌之
豊田	2018/3/1	河合 拓真
豊田	2018/4/19	丹羽 宣之
豊田	2018/4/19	桑田 正規
豊田	2018/6/7	余語 孝之
岡崎南	2017/7/4	藤田 拓生
岡崎南	2018/1/9	安藤 真也
岡崎南	2018/6/12	宇津木 達也
豊田西	2017/7/10	井上 喜晴
豊田西	2017/7/10	市川 幸治
豊田西	2017/7/10	永松 秀一
豊田西	2017/9/4	山上 勝己
豊田西	2017/11/13	松山 赫辰
豊田西	2017/12/11	近藤 厚司
豊田西	2018/2/19	那須 健太郎
豊田西	2018/2/19	岡谷 充
豊田西	2018/2/19	岩崎 洋平
豊田西	2018/2/19	安藤 淳
豊田西	2018/2/19	中根 義人
豊田西	2018/2/19	今瀬 玄太
岡崎東	2017/8/3	鈴木 公市
岡崎東	2017/8/10	清水 幹良
岡崎東	2018/1/11	神谷 浩
岡崎東	2018/1/11	岡田 祥輝
豊田東	2017/7/5	塩谷 友嗣
豊田東	2017/7/5	尾村 明俊
豊田東	2017/11/1	川上 省和
豊田東	2018/6/27	中澤 慎
豊田東	2018/6/27	杉本 龍則
岡崎城南	2018/1/9	大久保 淳也
岡崎城南	2018/1/9	高橋 佑典
岡崎城南	2018/5/8	澤田 英司
豊田三好	2017/11/6	土井 尚貴
豊田三好	2017/11/6	村田 美智子
豊田中	2017/7/4	三浦 英夫
豊田中	2017/7/4	林 富徳
豊田中	2017/11/14	久野 誠
豊田中	2018/3/13	城殿 昌弘

クラブ名	入会日	氏名
豊田中	2018/4/10	岡本 基成
名古屋宮の杜	2018/1/11	不破 直行
名古屋宮の杜	2018/2/1	永田 聡子
愛知三州	2018/3/8	藍原 雅裕
愛知三州	2018/3/8	阿部 年恭
愛知三州	2018/3/8	天野 志乃布
愛知三州	2018/3/8	安藤 広樹
愛知三州	2018/3/8	伊藤 英紀
愛知三州	2018/3/8	大竹 宗
愛知三州	2018/3/8	小原 淳
愛知三州	2018/3/8	小原 崇
愛知三州	2018/3/8	小出 義博
愛知三州	2018/3/8	志賀 為有
愛知三州	2018/3/8	白井 宏幸
愛知三州	2018/3/8	杉原 浩介
愛知三州	2018/3/8	杉山 明聡
愛知三州	2018/3/8	鈴木 大裕
愛知三州	2018/3/8	高木 優州
愛知三州	2018/3/8	高田 敦子
愛知三州	2018/3/8	田口 千代
愛知三州	2018/3/8	田中 雅康
愛知三州	2018/3/8	丹羽 剛歳

クラブ名	入会日	氏名
愛知三州	2018/3/8	野田 陽太郎
愛知三州	2018/3/8	服部 俊男
愛知三州	2018/3/8	牧 功
愛知三州	2018/3/8	三浦 太介
愛知三州	2018/3/8	水野 園美
愛知三州	2018/3/8	森川 伸之
愛知三州	2018/3/8	渡邊 研司
愛知三州	2018/3/8	山本 忠男
刈谷	2017/7/3	林 正敏
刈谷	2017/7/3	盛田 高史
刈谷	2017/7/3	寺田 博正
刈谷	2017/8/21	中村 育生
刈谷	2017/8/21	山内 得次
刈谷	2017/9/25	市川 紀征
刈谷	2017/9/25	横山 昌幸
刈谷	2017/12/4	磯部 浩平
刈谷	2017/12/4	玉川 愛朗
刈谷	2018/5/21	二村 寿泰
刈谷	2018/5/21	永利 謙介
刈谷	2018/6/4	安藤 順太郎
刈谷	2018/6/4	林 孝敏
刈谷	2018/6/4	宮地 秀将

クラブ名	入会日	氏名
安城	2017/7/7	兵藤 幸男
安城	2018/5/18	浜田 周作
西尾	2018/1/16	鳥居 慶輔
西尾	2018/2/20	本田 正則
西尾	2018/5/29	芦田 辰行
西尾	2018/5/29	保多 正博
西尾	2018/5/29	平岩 博行
碧南	2018/5/16	縦山 朋久
碧南	2018/5/16	長田 康弘
碧南	2018/5/16	石川 鋼勇
碧南	2018/5/16	牧野 勝俊
碧南	2018/5/16	尾藤 有康
西尾一色	2018/5/1	牧野 美恵
高浜	2018/7/4	加藤 茂俊
高浜	2018/7/4	奥村 晋平
高浜	2018/7/11	鈴木 隆昭
西尾 KIRARA	2017/8/4	白井 教仁
西尾 KIRARA	2017/12/1	名倉 宗市朗
三河安城	2017/9/6	加藤 伴子
三河安城	2017/12/13	三浦 伸
三河安城	2018/5/9	神谷 信子

## 物故者一覧

謹んでご冥福をお祈りいたします

2017年		
日付	氏名	クラブ名
7月4日	土平 詔一	半田
7月10日	齊藤 武	豊田西
7月10日	落合 敏雄	豊橋北
8月4日	平岩 一夫	西尾
8月24日	松岡 昭	名古屋名南
9月23日	大野 邦英	稲沢
9月26日	福田 清成	江南
10月30日	岩島 裕芳	あま
11月1日	佐藤 良一	名古屋守山
11月6日	児玉 昭	津島
11月16日	澤田 一満	岡崎南
11月19日	岡田 英彦	名古屋南
11月22日	山本 典嗣	豊橋
12月7日	岡田 勝美	豊田
12月21日	青山 正幸	名古屋
12月21日	米山 郁生	名古屋名東
12月25日	田村 幹洋	新城

2018年		
日付	氏名	クラブ名
1月2日	堀内 忠男	名古屋西
1月5日	井上 義春	常滑
1月18日	福田 浩三	名古屋空港
1月23日	大嶽 岩雄	安城
2月10日	光岡 朗	あま
2月12日	大橋 平治	豊川
2月20日	谷田 利景	名古屋北
2月27日	村瀬 和男	大府
3月2日	小林 高守	豊橋北
3月7日	杉浦 盛仁	高浜
3月21日	野場 敏孝	豊橋ゴールデン
4月4日	浦野 三男	名古屋北
4月13日	有馬 惟夫	岡崎城南
4月16日	杉山 正雄	豊田西
5月4日	中林 功	東海
5月7日	草野 信隆	岡崎東
5月15日	度会 尚志	豊川宝飯
5月24日	長谷川 通雄	名古屋和合
6月6日	早川 雅男	名古屋清須
6月9日	太田 威彦	名古屋空港
6月22日	小出 忠孝	名古屋東

No.	クラブ名	実施日 (実施期間)	報告書提出期限	事業内容	事業総額 円	クラブ拠出金 円	補助金申請額 円	決定補助金 \$	支払い額
1	常滑	2017/7/30	2017年9月	多屋海岸清掃活動	400,000	200,000	200,000	1,455	161,505
2	東海	2017年7月下旬	2017年9月	フィリピンの大学生の支援	230,000	115,000	115,000	1,255	139,305
3	半田南	2017/8/1 ~ 2017/11/30 (122日間)	2018年1月	防災・減災への啓蒙活動	229,150	114,650	114,500	1,041	115,551
4	大府	2017/11/10 ~ 2017/12/20 (40日間)	2018年2月	心身障がい児者とのクリスマス会	101,000	51,000	50,000	455	50,505
5	一宮	2017/11/3	2018年1月	児童養護施設の子どもたちとレゴランドで交流	1,563,400	783,400	780,000	8,509	944,499
6	津島	2017/7/1 ~ 2017/11/5 (催事は1日)	2018年1月	津島天王祭の書籍発刊と町屋の茶室めぐり	2,000,000	1,000,000	1,000,000	9,091	1,009,101
7	稲沢	2017/10/1 ~ 2017/11/30	2018年1月	小学校へAED 寄贈及び使用説明会	463,426	233,426	230,000	1,673	185,703
8	あま	2017/9/1 ~ 2017/9/30 (30日間)	2017年11月	ブータン王国児童就学率向上支援	1,204,160	604,160	600,000	6,000	666,000
9	名古屋清須	2017/10/1 ~ 2018/1/31 (1日間)	2018年3月	清洲公園植樹	642,600	322,600	320,000	2,327	258,297
10	尾張中央	2018/2/23	2018年3月	知的障害者交流事業	374,600	187,300	187,300	1,703	189,033
11	一宮中央	2017/11/16 ~ 2017/11/18 (3日間)	2018年1月	カンボジア小中学生の健康診断・給食・教育支援	460,000	230,000	230,000	2,091	232,101
12	瀬戸	2017/7/1 ~ 2018/2/28 (243日間)	2018年3月	障害のある子どもたちとリゾ ー ル植木鉢作製	247,000	100,000	100,000	909	100,899
13	犬山	2018/2/10	2018年3月	子どもの貧困を考える	500,000	250,000	250,000	1,818	201,498
14	江南	2017/9/21	2017年11月	ちびっこ警察官の交通安全アピール	569,400	284,700	284,700	2,071	229,881
15	尾張旭	2017/8/1 ~ 2018/2/28 (210日間)	2018年3月	絵本読み聞かせによる子育て支援・親子座談会	234,249	119,249	115,000	1,255	139,305
16	名古屋空港	2018/2/11	2018年3月	小学生の吹奏楽演奏会	816,000	408,000	408,000	4,451	494,061
17	瀬戸北	2017/7/1 ~ 2018/2/28	2018年3月	災害ボランティアセンター開設準備	769,824	384,912	384,912	2,799	308,358
18	名古屋城北	2017/11/25	2018年1月	豊山町子ども会リーダーシップキャンプ研修会	422,200	222,200	200,000	1,818	201,798
19	愛知長久手	2017/7/1 ~ 2018/1/31	2018年3月	地元小学生による書道展	300,000	150,000	150,000	1,091	121,101
20	愛知ロータリーE	2018/1/19 ~ 2018/1/24	2018年3月	インドの貧困児童への物資支援	412,000	212,000	200,000	1,455	161,505
21	名古屋南	2017/11/11	2018年1月	歯と口の健康づくりフェスタ	900,000	450,000	450,000	3,273	363,303
22	名古屋みなと	2017/7/1 ~ 2018/1/31 (2回)	2018年3月	留学生参加のムービーコンテスト及び交流会	1,183,000	591,500	591,500	5,377	596,847
23	名古屋東南	2017/9/30 ~ 2017/10/1	2017年12月	更生保護施設の少年たちとキャンプ	600,000	250,000	250,000	2,272	302,697
24	名古屋大須	2017/7/1 ~ 2018/2/15 (198日間)	2018年3月	大須商店街への電動車いす寄贈と写真展	1,200,000	610,000	590,000	6,436	714,396
25	名古屋栄	2017/9/1 ~ 2017/11/30 (2日間)	2018年1月	児童養護施設の子供とチャリティーラン参加	1,280,000	640,000	640,000	4,655	516,705
26	名古屋名南	2017年9月土曜日	2017年11月	児童養護施設の子供へフットサル練習指導	345,000	172,500	172,500	1,255	139,305
27	名古屋丸の内	2017年11月初旬 (2日間)	2018年1月	カンボジア小中学校への文具・図書支援	301,600	151,600	150,000	1,636	181,596
28	中部名古屋みらい	2018/4/14	2018/4/15	減災意識向上のための講演会	500,000	250,000	250,000	1,818	201,798
29	名古屋北	2017/9/2	2017年11月	児童養護施設の子供たちとの自然環境体験	440,000	220,000	220,000	2,400	266,400
30	名古屋和合	2017/10/24 ~ 2017/10/29	2017年12月	知的障害者の皆さんのアート展	2,000,000	1,000,000	1,000,000	9,091	1,009,101
31	名古屋名東	2017/10/1 ~ 2018/1/31 (2日間)	2018年3月	ホーチミン市の生活困窮者への物資支援	600,000	300,000	300,000	2,727	302,697
32	名古屋千種	2017/9/15 ~ 2017/9/30 (15日間)	2017年11月	カンボジアの小学校トイレ設置	1,008,000	508,000	500,000	4,545	504,495

No.	クラブ名	実施日 (実施期間)	報告書提出期限	事業内容	事業総額 円	クラブ拠出金 円	補助金申請額 円	決定補助金 \$	支払い額
33	名古屋錦	2017/9/1 ~ 2018/1/31	2018年3月	下山小学校児童の社会性育成事業	270,000	115,000	115,000	1,255	139,305
34	名古屋東山	2017/11/25 ~ 2017/12-10 (15日間)	2018年2月	ラオスポンカン村簡易水道設置	1,150,000	575,000	575,000	6,273	696,303
35	名古屋葵	2017/10/1 ~ 2017/10/31 (1日間)	2017年12月	蜂蜜分離器寄贈	240,000	120,000	120,000	873	96,903
36	名古屋アイリス	2017/9/1 ~ 2017/10/31 (1日間)	2018年2月	名古屋小児がん基金事務所移転開設と運営支援	800,000	400,000	400,000	4,364	484,404
37	豊橋	2017/11/9 ~ 2017/11-13 (5日間)	2018年1月	タイチェンライ県山岳民族定住化のための生活環境整備	672,000	336,000	336,000	3,360	372,960
38	豊川	2017/12/10	2018年2月	子どもたちとプロバスケ試合の会場設営と試合観戦	642,500	321,250	321,250	2,336	259,296
39	田原	2017/9/24 ~ 2017/11/30 (68日間)	2018年1月	蔵王山中腹休憩所ベンチ設置及び植栽	500,040	250,040	250,000	1,818	201,798
40	渥美	2017/9/1 ~ 2018/2/28	2018年3月	河川周辺の清掃、散歩道ライトアップ	1,625,000	825,000	800,000	6,545	726,495
41	豊川宝飯	2017/7/14 ~ 2017/9/10	2017年11月	青い目の人形同窓会企画・実施	800,000	400,000	400,000	2,909	322,899
42	田原パシフィック	2017/10/14	2017年12月	障害のある方たちとふれあいコンサート	877,000	450,000	427,000	3,105	344,655
43	豊橋東	2017/11/1 ~ 2017/11/5 (5日間)	2018年1月	ネパール地震で被災した子供たち中心の空手大会開催	993,900	496,950	496,950	4,518	501,498
44	岡崎	2017/10/20 ~ 2017/10/27 (8日間)	2017年12月	愛知教育大学付属小学校と姉妹校パリス校の交流事業	600,320	300,320	300,000	3,273	363,303
45	豊田	2017/7/1 ~ 2018/2/28	2018年3月	市内高校生への奨学金	720,000	360,000	360,000	2,618	290,598
46	岡崎南	2017/7/1 ~ 2018/2/28 (1日間)	2018年3月	岡崎市立図書館に推薦図書寄贈	600,000	300,000	300,000	2,727	302,697
47	豊田西	2017/7/1 ~ 2017/12/18 (171日間)	2018年2月	外国人労働者の子どもたちの日本語教育と就労支援サポート	500,000	250,000	250,000	1,818	201,798
48	岡崎城南	2017/10/10 ~ 2018/2/15 (2日間)	2018年3月	小学校理科実験教室	200,000	100,000	100,000	909	100,899
49	豊田三好	2017/9/1 ~ 2017/9/30 (30日間)	2017年11月	南部小学校三世代交流	120,000	60,000	60,000	436	48,396
50	豊田中	2017/11/1 ~ 2017/12/28 (58日間)	2018年2月	こども園への絵本購入	141,900	70,950	70,950	774	85,914
51	刈谷	2017/7月、9月、11月 (3日間)	2018年1月	熊本地震支援事業	800,000	400,000	400,000	3,636	403,596
52	西尾	2018/2/8 ~ 2018/2/9	2018年3月	保育園・小学校への音楽アウトリーチ	1,312,800	656,400	656,400	7,161	794,871
53	碧南	2018/2/1 ~ 2018/2/28	2018年3月	環境緑化整備並びに樹木の寄贈・植樹	1,000,000	510,000	490,000	4,900	543,900
54	西尾一色	2017/8/27	2017年10月	地元ボーイスカウト活動の援助	212,000	106,000	106,000	771	85,581
55	高浜	2017/10/17	2017年12月	応急手当普及の為の勉強会	210,924	105,924	105,000	764	84,804
56	知立	2017/11/1、2018/2/28	2018年3月	AEDの啓発活動並びに講習会	2,492,700	1,492,700	1,000,000	9,091	1,009,101
57	西尾 KIRARA	2018/3/26 ~ 2018/3/31 (6日間)	2018/4/15	市内中学生小笠原諸島父島派遣	1,667,000	867,000	800,000	5,818	645,798
58	三河安城	2017/7/1 ~ 2017/8/6 (37日間)	2017年10月	安城七夕まつり応援	3,402,000	1,202,000	1,000,000	7,273	807,303
59	インターアクト委員会	2017/8/1 ~ 2017/10/31 (90日間)	2017年12月	IAC活動のPV作成	324,000	—	324,000	2,945	326,895
(内訳 58クラブ、1委員会)					45,170,693	22,186,731	21,596,962	193,597	21,251,316

# クラブ別ロータリー財団寄付額一覧

	クラブ名	会員数	一人あたり		年次寄付			使途指定寄付		恒久基金			年度計 (\$)
			目標額 (\$)	寄付額 (\$)	目標	月度 (\$)	年度 (\$)	月度 (\$)	年度 (\$)	目標人数	月度 (\$)	年度 (\$)	
南尾張分区	半田	60	180.00	180.00	10,800.00	0.00	10,800.00	0.00	230.79	—	0.00	0.00	11,030.79
	常滑	41	100.00	100.00	4,100.00	0.00	4,100.00	0.00	0.00	1	0.00	1,000.00	5,100.00
	東海	56	150.00	195.40	8,400.00	0.00	10,942.52	0.00	0.00	—	0.00	0.00	10,942.52
	東知多	22	150.00	72.17	3,300.00	0.00	1,587.72	0.00	0.00	—	0.00	0.00	1,587.72
	半田南	30	155.00	155.00	4,650.00	0.00	4,650.00	0.00	909.34	1	0.00	1,000.00	6,559.34
	知多	23	174.35	177.64	4,010.00	0.00	4,085.71	0.00	0.00	—	0.00	0.00	4,085.71
	大府	22	95.45	86.04	2,100.00	0.00	1,892.80	0.00	0.00	—	0.00	0.00	1,892.80
西尾張分区	一宮	102	152.94	179.04	15,600.00	0.00	18,262.14	0.00	3,177.20	1	0.00	1,000.00	22,439.34
	津島	66	164.05	163.08	10,827.00	10.00	10,763.51	0.00	7,069.38	—	0.00	2,000.00	19,832.89
	尾西	21	100.00	95.38	2,100.00	0.00	2,002.88	0.00	0.00	—	0.00	0.00	2,002.88
	一宮北	41	174.39	180.56	7,150.00	0.00	7,402.88	0.00	2,314.82	1	0.00	1,000.00	10,717.70
	稲沢	46	152.17	152.24	7,000.00	0.00	7,002.88	1,410.00	1,410.00	—	0.00	0.00	8,412.88
	あま	79	126.58	328.85	10,000.00	240.00	25,979.24	0.00	2,370.00	0	0.00	1,000.00	29,349.24
	名古屋清州	32	212.50	189.15	6,800.00	0.00	6,052.88	900.00	900.00	—	0.00	0.00	6,952.88
	尾張中央	31	154.84	137.25	4,800.00	0.00	4,254.72	0.00	0.00	1	0.00	0.00	4,254.72
	一宮中央	45	150.00	194.03	6,750.00	0.00	8,731.48	0.00	1,350.00	—	0.00	1,000.00	11,081.48
東尾張分区	瀬戸	59	186.44	155.93	11,000.00	0.00	9,200.00	0.00	1,800.00	1	0.00	1,000.00	12,000.00
	犬山	53	161.32	152.63	8,550.00	0.00	8,089.39	0.00	1,793.79	1	0.00	1,000.00	10,883.18
	江南	46	102.76	110.90	4,727.00	0.00	5,101.35	0.00	0.00	2	0.00	0.00	5,101.35
	小牧	33	121.21	188.54	4,000.00	0.00	6,221.72	0.00	1,275.66	—	0.00	0.00	7,497.38
	春日井	53	180.00	180.00	9,540.00	0.00	9,540.00	0.00	0.00	—	0.00	0.00	9,540.00
	尾張旭	20	105.00	78.75	2,100.00	0.00	1,575.00	0.00	0.00	1	0.00	0.00	1,575.00
	名古屋空港	53	199.17	208.54	10,556.00	0.00	11,052.55	0.00	1,664.33	1	0.00	2,000.00	14,716.88
	瀬戸北	52	155.77	189.83	8,100.00	200.00	9,871.15	0.00	0.00	1	0.00	1,000.00	10,871.15
	岩倉	12	180.00	87.72	2,160.00	0.00	1,052.64	0.00	1,147.74	—	0.00	0.00	2,200.38
	名古屋城北	26	144.23	133.59	3,750.00	0.00	3,473.28	0.00	0.00	1	0.00	0.00	3,473.28
	愛知長久手	19	189.47	142.11	3,600.00	0.00	2,700.00	0.00	540.00	0	0.00	0.00	3,240.00
	愛知ロータリーEクラブ	21	95.24	201.11	2,000.00	54.55	4,223.24	0.00	366.68	—	0.00	0.00	4,589.92
西名古屋分区	名古屋	186	100.00	130.13	18,600.00	0.00	24,204.88	0.00	4,807.69	2	0.00	2,000.00	31,012.57
	名古屋西	98	132.65	126.00	13,000.00	0.00	12,348.05	0.00	1,485.00	0	0.00	0.00	13,833.05
	名古屋南	107	151.40	170.24	16,200.00	300.00	18,215.61	0.00	3,300.00	1	0.00	2,000.00	23,515.61
	名古屋みなと	66	154.55	141.67	10,200.00	0.00	9,350.50	0.00	1,758.15	1	0.00	1,000.00	12,108.65
	名古屋東南	78	193.85	233.12	15,120.00	0.00	18,183.00	0.00	0.00	2	0.00	3,000.00	21,183.00
	名古屋中	132	100.00	74.16	13,200.00	0.00	9,789.19	0.00	0.00	1	0.00	25,000.00	34,789.19
	名古屋瑞穂	64	45.63	91.25	2,920.00	0.00	5,840.00	0.00	0.00	0	0.00	2,000.00	7,840.00
	名古屋大須	55	160.00	222.85	8,800.00	0.00	12,256.50	0.00	847.35	1	0.00	1,000.00	14,103.85
	名古屋栄	88	113.64	125.38	10,000.00	454.55	11,033.40	0.00	1,442.31	0	0.00	1,000.00	13,475.71
	名古屋名南	53	98.11	114.39	5,200.00	0.00	6,062.41	0.00	1,578.74	1	0.00	1,017.86	8,659.01
	名古屋名駅	78	153.85	210.24	12,000.00	0.00	16,399.00	0.00	6,270.00	1	0.00	0.00	22,669.00
	名古屋丸の内	45	150.00	143.31	6,750.00	0.00	6,448.84	0.00	1,355.77	0	0.00	0.00	7,804.61
	中部名古屋みらい	22	0.81	170.45	17.85	0.00	3,750.00	0.00	0.00	—	0.00	0.00	3,750.00

	クラブ名	会員数	一人あたり		年次寄付			使途指定寄付		恒久基金			年度計(\$)
			目標額(\$)	寄付額(\$)	目標	月度(\$)	年度(\$)	月度(\$)	年度(\$)	目標人数	月度(\$)	年度(\$)	
東名古屋分区	名古屋北	103	101.94	194.69	10,500.00	967.27	20,052.71	0.00	4,492.59	1	0.00	1,000.00	25,545.30
	名古屋東	89	151.69	157.03	13,500.00	272.72	13,975.32	227.26	4,564.98	—	0.00	0.00	18,540.30
	名古屋守山	39	307.69	441.03	12,000.00	100.00	17,200.00	890.91	2,370.44	0	0.00	1,000.00	20,570.44
	名古屋和合	96	171.88	194.49	16,500.00	1,000.00	18,670.73	181.82	3,122.37	2	1,000.00	3,000.00	24,793.10
	名古屋名東	61	150.00	233.51	9,150.00	2,727.27	14,243.94	0.00	1,977.72	—	0.00	1,000.00	17,221.66
	名古屋名北	34	154.41	183.82	5,250.00	0.00	6,250.00	0.00	1,050.00	—	0.00	1,000.00	8,300.00
	名古屋千種	32	159.38	320.31	5,100.00	0.00	10,250.00	0.00	960.00	1	0.00	0.00	11,210.00
	名古屋昭和	52	152.88	106.73	7,950.00	0.00	5,550.00	0.00	0.00	0	0.00	1,000.00	6,550.00
	名古屋錦	31	130.00	217.05	4,030.00	0.00	6,728.43	0.00	0.00	—	0.00	892.86	7,621.29
	名古屋東山	33	151.52	105.11	5,000.00	0.00	3,468.50	0.00	1,020.00	1	0.00	0.00	4,488.50
	名古屋葵	19	105.26	105.26	2,000.00	0.00	2,000.00	0.00	0.00	1	0.00	0.00	2,000.00
	名古屋アイリス	38	194.21	208.42	7,380.00	0.00	7,920.00	0.00	0.00	—	0.00	0.00	7,920.00
東三河分区	豊橋	109	150.00	193.14	16,350.00	600.00	21,051.79	0.00	3,390.00	1	0.00	1,000.00	25,441.79
	蒲郡	59	100.00	111.96	5,900.00	0.00	6,605.67	0.00	1,860.00	—	0.00	0.00	8,465.67
	豊橋北	64	103.13	84.63	6,600.00	100.00	5,416.00	0.00	0.00	—	0.00	0.00	5,416.00
	豊川	72	150.00	127.35	10,800.00	0.00	9,168.88	0.00	0.00	—	0.00	0.00	9,168.88
	田原	44	91.75	91.74	4,037.00	0.00	4,036.56	0.00	0.00	1	0.00	1,000.00	5,036.56
	豊橋南	55	100.00	111.91	5,500.00	0.00	6,155.00	0.00	0.00	1	0.00	0.00	6,155.00
	新城	48	100.00	100.00	4,800.00	0.00	4,800.00	0.00	0.00	—	0.00	1,000.00	5,800.00
	渥美	36	130.56	110.49	4,700.00	0.00	3,977.78	0.00	0.00	—	0.00	0.00	3,977.78
	豊川宝飯	61	120.00	142.79	7,320.00	0.00	8,710.00	0.00	0.00	—	0.00	0.00	8,710.00
	豊橋ゴールデン	64	100.00	77.34	6,400.00	0.00	4,950.00	0.00	0.00	0	0.00	0.00	4,950.00
	田原パシフィック	45	102.22	119.88	4,600.00	0.00	5,394.78	0.00	0.00	—	0.00	0.00	5,394.78
	豊橋東	43	150.00	112.09	6,450.00	0.00	4,820.00	0.00	0.00	—	0.00	0.00	4,820.00
西三河分区	岡崎	91	148.35	171.43	13,500.00	1,850.00	15,600.00	0.00	0.00	1	0.00	2,000.00	17,600.00
	豊田	98	160.71	152.04	15,750.00	0.00	14,900.23	0.00	961.54	—	0.00	24,000.00	39,861.77
	岡崎南	89	130.00	107.94	11,570.00	181.82	9,606.45	0.00	0.00	1	0.00	1,000.00	10,606.45
	豊田西	100	150.00	229.10	15,000.00	0.00	22,909.85	0.00	1,648.14	0	0.00	0.00	24,557.99
	岡崎東	54	150.00	103.44	8,100.00	442.57	5,585.87	0.00	961.54	—	0.00	1,000.00	7,547.41
	豊田東	78	153.85	156.67	12,000.00	0.00	12,220.00	0.00	0.00	—	0.00	0.00	12,220.00
	岡崎城南	65	100.00	115.44	6,500.00	454.55	7,503.45	0.00	0.00	1	0.00	0.00	7,503.45
	豊田三好	21	110.00	110.00	2,310.00	0.00	2,310.00	0.00	0.00	—	0.00	0.00	2,310.00
	豊田中	50	100.00	159.42	5,000.00	0.00	7,971.24	0.00	0.00	1	0.00	1,000.00	8,971.24
	名古屋宮の杜	42	0.00	82.69	6,300.00	0.00	3,472.86	0.00	0.00	1	0.00	0.00	3,472.86
	愛知三州	0	0.00	0.00	0.00	0.00	4,600.00	454.55	454.55	1	0.00	0.00	5,054.55
西三河分区	刈谷	89	153.37	240.24	13,650.00	6,254.54	21,381.07	100.00	100.00	—	0.00	0.00	21,481.07
	安城	56	101.79	102.61	5,700.00	0.00	5,746.30	0.00	0.00	—	0.00	1,000.00	6,746.30
	西尾	77	150.00	164.18	11,550.00	0.00	12,641.64	0.00	2,340.00	1	0.00	1,000.00	15,981.64
	碧南	68	150.00	156.20	10,200.00	0.00	10,621.45	0.00	510.00	—	0.00	0.00	11,131.45
	西尾一色	28	100.00	100.00	2,800.00	0.00	2,800.00	0.00	0.00	1	0.00	1,000.00	3,800.00
	高浜	31	109.68	145.81	3,400.00	1,390.00	4,520.00	0.00	0.00	1	0.00	1,000.00	5,520.00
	知立	59	152.54	88.57	9,000.00	0.00	5,225.74	0.00	0.00	—	0.00	0.00	5,225.74
	西尾 KIRARA	54	195.37	147.78	10,550.00	0.00	7,980.00	0.00	510.00	0	0.00	1,000.00	9,490.00
三河安城	63	142.86	150.13	9,000.00	0.00	9,457.89	0.00	0.00	1	0.00	1,000.00	10,457.89	
2760 地区					0.00	0.00	0.00	10,000.00		0.00	0.00	10,000.00	
2760 地区合計	4776	139.07	157.65	664,174.85	17,599.84	752,943.19	4,164.54	93,458.61	42.00	1,000.00	97,910.72	944,312.52	

クラブ名	氏名	レベル
半田	加藤 順三	PHF
半田	小栗 宏次	PHF
半田	榊原 敦史	PHF
半田	鈴木 裕二	PHF
半田	小栗 利朗	PHF+3
常滑	渡邊 茂央	PHF
東海	早川 式彦	PHF
東海	間瀬 保英	PHF
東海	佐野 宏樹	PHF+1
東海	小嶋 真一郎	PHF+5
半田南	杉山 知子	PHF
半田南	手島 嘉宏	PHF+1
半田南	都築 利全	PHF+2
半田南	近藤 敏通	PHF+3
半田南	加藤 金吉	PHF+4
半田南	小栗 雅彦	PHF+4
半田南	森島 昭二	PHF+5
知多	竹内 功成	PHF
知多	永井 喜義	PHF+1
知多	千賀 貴彦	PHF+1
大府	野畑 道一	PHF
一宮	石黒 敬康	PHF
一宮	桑原 英寿	PHF
一宮	松原 直次	PHF
一宮	宮田 智司	PHF
一宮	森 隆彦	PHF
一宮	内藤 寛一	PHF
一宮	中島 幸介	PHF
一宮	坂井田 敏行	PHF
一宮	鈴木 洋志	PHF
一宮	山上 哲司	PHF
一宮	青山 佳裕	PHF+1
一宮	伊藤 幸一	PHF+1
一宮	則竹 伸也	PHF+1
一宮	船橋 正員	PHF+2
一宮	大森 一人	PHF+2
津島	伊藤 彰浩	PHF+1
津島	宇佐美 三郎	PHF+1
一宮北	原田 敬生	PHF
一宮北	吉田 哲夫	PHF
一宮北	豊島 徳三	PHF+8
稲沢	服部 孝徳	PHF
稲沢	高桑 宏幸	PHF
稲沢	山田 典永	PHF
あま	藤田 隆志	PHF
あま	加藤 徹	PHF
あま	田邊 正紀	PHF
あま	稲垣 秀樹	PHF+1
あま	中西 巧	PHF+1
あま	伊藤 英毅	PHF+2
あま	岩島 裕芳	PHF+2
あま	大竹 敬一	PHF+2
あま	立松 絹久	PHF+2
あま	山田 尊久	PHF+2
あま	児玉 憲之	PHF+3
あま	栗木 和夫	PHF+3
あま	後藤 雅光	PHF+4
あま	田中 正博	PHF+4
あま	黒野 晃太郎	PHF+5
あま	前田 重廣	PHF+6
名古屋清須	池戸 賢治	PHF+1

クラブ名	氏名	レベル
名古屋清須	江川 泰彦	PHF+2
名古屋清須	三輪 隆裕	PHF+2
一宮中央	藤井 健太郎	PHF
一宮中央	松本 正暢	PHF+1
一宮中央	松前 裕己	PHF+2
瀬戸	山田 拓	PHF+1
瀬戸	山口 記由	PHF+1
犬山	松山 基邦	PHF
犬山	谷定 貴之	PHF
犬山	日比野 万喜男	PHF+1
犬山	稲垣 圭次	PHF+1
犬山	加藤 浩一	PHF+1
犬山	祖父江 寿男	PHF+1
犬山	原 正男	PHF+2
犬山	松平 寛胤	PHF+2
犬山	谷津 義雄	PHF+2
犬山	吉田 洋	PHF+2
江南	伊藤 靖祐	PHF+1
小牧	名和 千博	PHF
小牧	船橋 茂行	PHF+1
名古屋空港	阿萬 裕子	PHF
名古屋空港	柴田 和宏	PHF
名古屋空港	田中 秀典	PHF
名古屋空港	安江 寛二	PHF
名古屋空港	金井 和治	PHF+3
名古屋空港	中林 正人	PHF+6
瀬戸北	鈴木 昌子	PHF+1
瀬戸北	和佐田 強	PHF+2
瀬戸北	中野 昭雄	PHF+4
瀬戸北	梅村 邦雄	PHF+4
瀬戸北	江尻 忠之	PHF+8
岩倉	井上 隆義	PHF+7
愛知長久手	佐藤 文昭	PHF+1
愛知ロータリーEクラブ	于 咏	PHF
愛知ロータリーEクラブ	小山 陽三	PHF+1
愛知ロータリーEクラブ	鈴木 雅弘	PHF+1
愛知ロータリーEクラブ	吉田 紘	PHF+1
愛知ロータリーEクラブ	尾野 英二	PHF+2
名古屋西	藤森 利雄	PHF
名古屋西	西垣 洋一	PHF
名古屋南	松島 延明	PHF
名古屋南	大竹 裕	PHF
名古屋南	鈴木 喜雄	PHF
名古屋南	伊東 万樹也	PHF+1
名古屋南	江口 博寿	PHF+3
名古屋南	伊藤 昌弘	PHF+7
名古屋みなと	野崎 修	PHF
名古屋みなと	寺本 善雄	PHF+1
名古屋みなと	鈴木 哲	PHF+2
名古屋みなと	山内 靖雄	PHF+2
名古屋みなと	田島 伸也	PHF+3
名古屋東南	中島 美恵	PHF
名古屋東南	山口 直彦	PHF
名古屋東南	近藤 和雄	PHF+1
名古屋東南	近藤 信之	PHF+1
名古屋東南	中村 脩規	PHF+1
名古屋東南	大西 弘高	PHF+1
名古屋東南	佐久間 貞介	PHF+1
名古屋東南	伊藤 秀雄	PHF+3
名古屋中	相羽 康人	PHF
名古屋中	王 偉	PHF

クラブ名	氏名	レベル
名古屋中	山田 典廣	PHF
名古屋瑞穂	萩原 孝則	PHF
名古屋大須	中原 康雄	PHF
名古屋大須	佐藤 道太郎	PHF
名古屋大須	照井 菜	PHF
名古屋栄	羽田野 道明	PHF+1
名古屋名南	有川 英敏	PHF+1
名古屋名南	森田 敏二三	PHF+1
名古屋名南	朝比 美和子	PHF+2
名古屋名南	児島 徳和	PHF+2
名古屋名南	榊原 和美	PHF+2
名古屋名南	三島 多恵子	PHF+3
名古屋名南	鈴木 享	PHF+3
名古屋名南	三浦 隆	PHF+6
名古屋名駅	西川 達郎	PHF
名古屋名駅	小西 忠昭	PHF+1
名古屋名駅	小室 健次郎	PHF+3
名古屋名駅	大橋 昭治	PHF+3
名古屋名駅	日比野 三吉彦	PHF+8
名古屋丸の内	矢野 雄嗣	PHF+1
名古屋丸の内	岩田 宏	PHF+6
名古屋丸の内	藤田 守彦	PHF+7
中部名古屋みらい	高橋 一吉	PHF
名古屋北	青木 秀人	PHF
名古屋北	金田 剛士	PHF
名古屋北	加藤 慶人	PHF
名古屋北	久野 恭裕	PHF
名古屋北	須田 益市	PHF
名古屋北	高柳 充広	PHF
名古屋北	坂 英臣	PHF+1
名古屋北	加藤 和彦	PHF+1
名古屋北	溝口 治	PHF+1
名古屋北	山田 啓二	PHF+1
名古屋北	日比 榮一	PHF+2
名古屋北	待井 雄介	PHF+2
名古屋北	岡部 務	PHF+3
名古屋北	田中 正樹	PHF+4
名古屋北	小栗 七生	PHF+5
名古屋北	中川 正美	PHF+6
名古屋東	稲葉 功	PHF
名古屋東	澤井 利之	PHF
名古屋東	棚橋 賢治	PHF
名古屋東	後藤 章信	PHF+2
名古屋東	余語 郁夫	PHF+3
名古屋東	平松 征男	PHF+4
名古屋東	山田 信二	PHF+4
名古屋東	水野 茂生	PHF+5
名古屋東	本田 伸太郎	PHF+8
名古屋守山	福谷 英則	PHF
名古屋守山	小林 和秀	PHF
名古屋守山	西脇 司	PHF
名古屋守山	鶴飼 昌治	PHF+1
名古屋守山	井ノ上 由貴男	PHF+2
名古屋守山	伊藤 陽介	PHF+2
名古屋守山	加藤 恭太郎	PHF+2
名古屋守山	松崎 美都子	PHF+2
名古屋守山	森 藤左工門	PHF+3
名古屋守山	滑 尚真	PHF+6
名古屋守山	佐藤 正延	PHF+7
名古屋守山	重富 亮	PHF+8
名古屋和合	横野 智之	PHF+2



年次基金、ポリオ・プラス、あるいは財団が承認した補助金に、累計1,000ドル以上寄付された方。その後、1,000ドル毎にマルチプル・ポール・ハリス・フェローが授与されます。

クラブ名	氏名	レベル
名古屋和合	福田 哲三	PHF+4
名古屋和合	桑山 卓也	PHF+4
名古屋名東	加藤 令	PHF+1
名古屋名東	佐藤 慎一郎	PHF+1
名古屋名東	平 民三	PHF+3
名古屋名東	都築 八千代	PHF+3
名古屋名北	加島 光	PHF
名古屋名北	近藤 朗	PHF
名古屋名北	加藤 敦子	PHF+2
名古屋千種	鈴木 聖三	PHF+2
名古屋千種	宮尾 紘司	PHF+3
名古屋千種	大口 弘和	PHF+3
名古屋千種	志水 ひろみ	PHF+3
名古屋千種	小山 雅弘	PHF+4
名古屋千種	加藤 重雄	PHF+6
名古屋昭和	伊藤 衛	PHF
名古屋昭和	須原 茂樹	PHF+1
名古屋昭和	高柳 元	PHF+3
名古屋錦	藤岡 省吾	PHF+1
名古屋東山	佐藤 敏夫	PHF+1
名古屋東山	中島 譲治	PHF+2
名古屋葵	加藤 久雄	PHF
名古屋葵	小玉 忠雄	PHF
豊橋	井口 貴嗣	PHF
豊橋	小林 大悟	PHF
豊橋	山口 進	PHF
豊橋	川村 荒治	PHF+1
蒲郡	鈴木 康仁	PHF
豊橋北	大岩 靖典	PHF
豊橋北	山本 和正	PHF
豊橋北	夏目 國弘	PHF+1
豊橋北	土井 松男	PHF+2
豊橋北	匹田 雅久	PHF+2
豊川	寺部 重人	PHF
豊川	内藤 雄功	PHF+2
豊橋南	林 俊介	PHF
豊橋南	大澤 憲朗	PHF
豊橋南	田中 宏明	PHF
豊橋南	山崎 和利	PHF
豊橋南	長谷川 典史	PHF+1
豊橋南	木下 治	PHF+2
豊橋南	小野 喬四朗	PHF+2
渥美	川口 敏郎	PHF+2
豊川宝飯	太田 稔	PHF
豊橋ゴールドデン	大林 則久	PHF
豊橋ゴールドデン	矢頭 文由己	PHF
豊橋ゴールドデン	福沢 省吾	PHF+2
豊橋ゴールドデン	石原 昭二	PHF+2
豊橋ゴールドデン	山口 幹夫	PHF+2
田原パシフィック	夏目 晃哉	PHF
田原パシフィック	杉田 鐘一	PHF+1
豊橋東	柳瀬 秀昭	PHF
豊橋東	藤井 宣行	PHF+1
豊橋東	松下 泰三	PHF+1
豊橋東	莊 孝向	PHF+1
豊橋東	安井 洋二	PHF+1
岡崎	谷 泰男	PHF
岡崎	安藤 宏行	PHF+1
岡崎	太田 成紀	PHF+1
岡崎	櫻井 敬子	PHF+1
岡崎	岩瀬 敬紀	PHF+2

クラブ名	氏名	レベル
岡崎	三浦 泰秀	PHF+3
岡崎	金山 久雄	PHF+7
岡崎	小原 睦	PHF+8
豊田	神谷 典之	PHF
豊田	孕石 邦雄	PHF+1
豊田	神谷 和利	PHF+1
豊田	丸井 俊裕	PHF+1
豊田	光岡 新吾	PHF+1
豊田	野口 明生	PHF+1
豊田	岡田 勝美	PHF+1
豊田	酒井 法文	PHF+1
豊田	渡邊 寿也	PHF+4
豊田	杉浦 敏夫	PHF+8
岡崎南	江山 清	PHF
岡崎南	松野 元基	PHF
岡崎南	永田 哲之	PHF
岡崎南	大河原 誠	PHF
岡崎南	安藤 隆幸	PHF+1
岡崎南	深津 篤	PHF+1
岡崎南	岩瀬 宏隆	PHF+1
岡崎南	小島 ミユキ	PHF+1
岡崎南	岡田 庄壘	PHF+1
岡崎南	杉浦 彰	PHF+1
岡崎南	鈴木 英成	PHF+2
岡崎南	高橋 賢司	PHF+2
豊田西	伊豫田 裕保	PHF
豊田西	金澤 典賢	PHF
豊田西	兼子 勝美	PHF
豊田西	内藤 明文	PHF
豊田西	太田 昌宏	PHF
豊田西	服部 潤一	PHF+1
豊田西	伊藤 信裕	PHF+2
豊田西	山形 悦男	PHF+2
豊田西	加納 一弘	PHF+4
岡崎東	本田 康英	PHF
岡崎東	加藤 和志	PHF
岡崎東	浅岡 謙治	PHF+1
岡崎東	生駒 尚久	PHF+1
岡崎東	岩月 銀廣	PHF+1
岡崎東	中川 和広	PHF+1
豊田東	木村 真二	PHF
豊田東	吉田 英樹	PHF
豊田東	永野 卓司	PHF+1
豊田東	矢頭 功生	PHF+1
豊田東	深田 利幸	PHF+2
豊田東	浦野 政幸	PHF+3
岡崎城南	加藤 卓司	PHF
岡崎城南	小林 政則	PHF+1
岡崎城南	太田 三伸	PHF+1
岡崎城南	藤江 顕治	PHF+2
岡崎城南	小林 通利	PHF+2
岡崎城南	小出 浩義	PHF+2
岡崎城南	小山 章仁	PHF+2
岡崎城南	宮島 好弘	PHF+2
岡崎城南	永井 量基	PHF+2
岡崎城南	高橋 晶夫	PHF+2
豊田三好	名倉 明秀	PHF+1
豊田中	今井 幸治	PHF
豊田中	瀬瀬 修	PHF
豊田中	鈴木 寛	PHF+1
豊田中	鈴木 純子	PHF+1

クラブ名	氏名	レベル
豊田中	浅岡 多田志	PHF+2
豊田中	猪狩 蔵	PHF+2
豊田中	鈴木 幸雄	PHF+2
名古屋宮の杜	遠山 堯郎	PHF+1
愛知三州	林 和夫	PHF+6
刈谷	加藤 英樹	PHF
刈谷	中林 久美	PHF+1
刈谷	角谷 広高	PHF+1
刈谷	大音 祖瑛	PHF+2
刈谷	吉原 孝彦	PHF+3
刈谷	太田 宗一郎	PHF+5
刈谷	鈴木 豊	PHF+6
西尾	小笠原 正秀	PHF
西尾	加藤 浩道	PHF+1
西尾	三浦 眞澄	PHF+1
西尾	大内 基浩	PHF+1
碧南	苅谷 賢治	PHF
碧南	岡島 晋一	PHF
碧南	森田 英治	PHF+2
碧南	竹中 誠	PHF+2
西尾一色	渡邊 徹	PHF
高浜	神谷 公一	PHF+1
高浜	田代 清一	PHF+1
高浜	中村 さと子	PHF+2
高浜	高桑 雄司	PHF+2
知立	野々山 和彦	PHF+1
知立	中川 敦	PHF+2
知立	鈴木 民也	PHF+2
知立	竹内 博之	PHF+2
西尾 KIRARA	丸目 藤二	PHF
西尾 KIRARA	石山 進	PHF+1
西尾 KIRARA	太高 純治	PHF+1
西尾 KIRARA	鈴木 経男	PHF+1
西尾 KIRARA	鈴木 善和	PHF+1
三河安城	加藤 宙	PHF
三河安城	峯名 由美子	PHF
三河安城	大見 和志	PHF
三河安城	下村 幸真	PHF
三河安城	安藤 毅	PHF+1
三河安城	古居 一雄	PHF+1
三河安城	伊吹 治郎	PHF+1
三河安城	稲垣 靖	PHF+1
三河安城	畔柳 弘文	PHF+1
三河安城	柵木 政美	PHF+1
三河安城	長坂 誠	PHF+1
三河安城	西尾 四郎	PHF+1
三河安城	丹羽 修	PHF+1
三河安城	杉浦 真理子	PHF+1

## ベネファクター

恒久基金に1,000ドル以上寄付したが、遺贈の受取人としてロータリー財団を指定したことを通知した方。  
2,000ドル以上の現金寄付の場合、要望すれば、夫婦でベネファクターになることができる。

クラブ名	氏名	クラブ名	氏名	クラブ名	氏名
常滑	清水 昭博	名古屋みなと	福西 康和	豊橋	花田 邦司
半田南	(株)大精工務店	名古屋東南	神保 成章	田原	大河 直樹
一宮	青山 佳裕	名古屋東南	白木 良彦	新城	夏目 工
津島	伊藤 哲朗	名古屋東南	鋤柄 喜彦	岡崎東	生駒 尚久
津島	佐藤 敬治	名古屋瑞穂	稲葉 徹	岡崎南	伊豫田 浩
一宮北	角田 隆幸	名古屋瑞穂	大嶽 達郎	豊田中	中垣 幸春
一宮中央	飯盛 静男	名古屋大須	岡村 隆徳	安城	横山 真喜男
瀬戸	加藤 唐三郎	名古屋栄	牧野 博和	西尾	柴田 高広
犬山	吉田 洋	名古屋名南	入谷 直行	西尾一色	早川 比呂太
名古屋空港	稲吉 将秀	名古屋北	岡部 勢	高浜	杉浦 浩一
名古屋空港	栗田 和典	名古屋守山	加藤 恭太郎	西尾 KIRARA	杉浦 正昭
瀬戸北	梅村 邦雄	名古屋和合	相羽 繁生	三河安城	安藤 一高
名古屋	中野 義久	名古屋和合	久保 哲政		
名古屋	滝 茂夫	名古屋和合	渡邊 泰幸		
名古屋南	岩田 崇禎	名古屋名東	平 民三		
名古屋南	吉川 公章	名古屋名北	加藤 敦子		

## メジャードナー

寄付分類に関係なく寄付の累計が10,000ドルに達した方。

クラブ名	氏名	レベル
常滑	伊奈 輝三	Major Donor Level 1
あま	前田 重廣	Major Donor Level 1
名古屋名駅	日比野 三吉彦	Major Donor Level 1
名古屋東	本田 伸太郎	Major Donor Level 1
名古屋守山	重富 亮	Major Donor Level 1
名古屋千種	加藤 重雄	Major Donor Level 1
豊田	杉浦 敏夫	Major Donor Level 1
名古屋名駅	神野 重行・啓子	Major Donor Level 2
豊田	斎藤 直美・雅子	Major Donor Level 2
豊田西	小幡 輝雄・道子	Major Donor Level 2
名古屋中	國友 昌大	Major Donor Level 4

## 大口寄付者

一括で10,000ドル以上を寄付された方。

クラブ名	氏名
名古屋中	國友 昌大
名古屋名駅	神野 重行
豊田	斎藤 直美
豊田西	小幡 輝雄

## ポール・ハリス・ソサイエティ (PHS)

年次基金、ポリオ・プラスまたは承認された財団補助金に毎年1,000ドル以上を寄付された方。

クラブ名	氏名
名古屋空港	中林 正人
名古屋東南	尾本 和弘
名古屋和合	榎野 智之
豊田西	伊藤 信裕
西尾	松田 茂治

# 各クラブ国際奉仕事業一覧表

	クラブ名	委員長名	関係国	事業内容	事業費	内クラブ負担	協力団体	姉妹・友好 RC	地区 PJ 一任
南尾張分区	半田	堀崎 恒蔵	ブータン	農業支援事業 (農業機械等の調達、ソーラーフェンスの設置)	9,000,000		ブータン王国・ティンブー RC 半田ブータン青少年交流協会	アメリカ・ミッドランド RC	50,000
	常滑	井上 義春	ベトナム	枯葉剤爆弾被害者・交通事故孤児院支援のためのチャリティコンサート支援	800,000	100,000	常滑ライオンズクラブ 日越友好愛知県連盟		
	東海	大橋 直子	タイ	集会施設等の支援		1,000,000		タイ・シラアサナ RC	100,000
			フィリピン	給食支援及び奨学金支援				フィリピン・パルサイミア RC	
	東知多	高橋 康仁							
	半田南	手島 嘉宏		地区 PJ 一任					50,000
	知多	岩崎 征宣	タイ	文房具、ポケットティッシュ等の支援、コーヒー豆の購入	100,000	50,000	タイ・ランブーン RC 小中学校	タイ・ランブーン RC	
	大府	久野 春雄		地区 PJ 一任			フィリピン・バレンゼイラ RC		50,000
西尾張分区	一宮	山上 哲司	インド	未就学児及び女性支援施設の支援		100,000	インド・サウスメトロポリタン RC		
	津島	伊藤 誠	台湾	少数民族の識字率向上を目指す事業	50,999US \$	6,000US\$ + 5%	台湾・台北滬尾 RC	台湾・台北滬尾 RC	
	尾西	上田 芳敬 (幹事)	台湾	姉妹クラブ訪問	600,000	200,000	台湾・水里 RC		
	一宮北	中北 武男						マレーシア・ベナン RC	
	稲沢	山内 健嗣	オーストラリア	豪州からの留学高校生への招待、案内	100,000	100,000	オーストラリア・カウラ RC	韓国・蔚山江南 RC	
	あま	藤田 隆志	ブータン	靴、教材の運搬・提供	1,300,000	650,000	ブータン王国教育省	台湾・汐止 RC	
	名古屋清洲	森田 堅一	インド	衛生面健康面に関わる環境整備	30,000\$			台湾・永和 RC	
	尾張中央	住川 誠一	ラオス	簡易水道施設への金銭的支援	100,000	100,000			100,000
	一宮中央	松前 裕二	カンボジア	給食支援、保健活動支援 (健康診断・身体測定)	535,010	305,000	JST カンボジア奉仕団体		
東尾張分区	瀬戸	刑部 祐介	ブラジル、ペルー、中国、フィリピン等	在日、在留外国人に対する母国語の絵本、小説、漫画の寄贈	316,000	316,000	瀬戸市教育委員会 初期日本語教室	アメリカ・イングルウッド RC	
	犬山	谷定 貴之	台湾	青少年交流活動、WCS 事業、表敬訪問	1,000,000	1,000,000	台湾草屯扶輪社	台湾・草屯 RC	オーストラリア・アシュモア RC
	江南	堀尾 庄一						台湾・潮州 RC	
	小牧	小谷 達也 (幹事)	オーストラリア	カランドラ RC と友好交流				オーストラリア・カランドラ RC	
	春日井	岡嶋 良樹	フィリピン	あしなが奨学生 (中学生) への支援	450,000	250,000	フィリピン・セブ RC	フィリピン・セブ RC	台湾・東港 RC
	尾張旭	箕輪 良孝	ラオス	現地との関係構築	未定	50,000	天理教教会		
				名古屋産業大学の海外留学生交流会での情報交換	未定	100,000	名古屋産業大学		
	名古屋空港	柴田 和宏	香港	不自由施設の周年事業への出資	867,200	年度により異なる	同右	香港・クーロンウエスト RC	
			フィリピン	マカティ大学奨学金事業				フィリピン・マカティウエスト RC	
			米国、タイ	国際大会の参加協力金一部負担				アメリカ・ウェストホノルル RC	タイ・チャンパークチェンマイ RC
	瀬戸北	楠 英樹	多数国	N I HONGOスピーチコンテスト		200,000	瀬戸市国際センター	カナダ・バンクーバー・アピュータス RC	
	岩倉	檜木 治幸						台湾・北斗 RC	
	名古屋城北	小原 久和						台湾・台北仁愛 RC	
	愛知長久手	小谷 恒夫	ラオス	水道事業	1,500,000	100,000	名古屋東山 RC	台湾・中原 RC	100,000
愛知ロータリー Eクラブ	尾野 英二	インド	貧困児童への物資支援	200,000			インド・リシケシュ RC		

	クラブ名	委員長名	関係国	事業内容	事業費	内クラブ負担	協力団体	姉妹・友好 RC		地区 PJ 一任
西名古屋分區	名古屋	鈴木 龍一郎		地区 PJ 一任				アメリカ・Los Angeles RC	メキシコ・Cindad De Mexico D.F.RC	200,000
				ワールド・フード+ふれ愛フェスタへの支援・協力				オーストラリア・Sydney N.S.W RC		
	名古屋西	大石 幼一		地区 PJ 一任				米国・ワイキキ RC		50,000
	名古屋南	豊田 正二郎		地区 PJ 一任				ブラジル・サンパウロ南 RC	米国・コナ・サンライズ RC	50,000
	名古屋みなと	野崎 修						ネパール・Lalitpur RC		
	名古屋東南	花井 勉								100,000
	名古屋中	河村 嘉希								
	名古屋瑞穂	湯澤 勇生							台湾・台北延平 RC	
	名古屋大須	丹下 富博	台湾	濾過システムの設置	64,900US\$		台湾桃園西門クラブ			
	名古屋栄	上田 寛明								
	名古屋名南	白藤 憲雄						台湾・台北ミレミアム RC	米国・ホノルルサンセット RC	
名古屋名駅	山本 浩幸	台湾	台北建成 RC との交流活動	100,000	100,000	台湾・台北建成 RC	台湾・台北建成 RC			
名古屋丸の内	恵利 有司	カンボジア	小中学校への文具支援、図書 の寄贈	333,800	153,000					
中部名古屋 みらい	桂川 将典 (幹事)									
東名古屋分區	名古屋北	中村 陽公	モンゴル	植樹	300,000	300,000	モンゴル・トゥール RC	台湾・台北西北 RC		200,000
	名古屋東	棚橋 賢治	インド	農村地区の女性地位向上に関 わる事業	1,000,000	未定	インド・あしたの会	インド・Pune Kalyami Nagar RC		50,000
	名古屋守山	木村 公泰		地区 PJ 一任						30,000
	名古屋和合	田尻 幹夫	フィリピン	貧困者のための低廉簡易住宅 建設事業	80,000 \$		Quezon City Commonwealth RC			
	名古屋名東	伊藤 隆司	ベトナム	老人福祉施設等への生活物資 支援	600,000	300,000	ベトナム南部学友クラブ	韓国・韓国普信閣 RC	米国・ホノルルサンセット RC	
	名古屋名北	星川 直志			100,000	100,000		シンガポール・ラッ フルズシティ RC	韓国・大邱東端 RC	50,000
	名古屋千種	宮尾 紘司	タイ	奨学金、図書支援、給食支援 等	450,000	450,000	NPO 法人キャンヘルプタイラ ンド			
			カンボジア	小学校のトイレ建設支援	1,100,000	600,000				
	名古屋昭和	田中 邦幸	米国	友好クラブ提携準備			ハワイワイキキクラブ			
	名古屋錦	宇都宮 美智子	ミャンマー	訪問、小中学校への学用品支給、 高等学校完成式典参加	2,500,000	20,000	豊田東 RC、小牧 RC	韓国・AMI-RC		20,000
	名古屋東山	鈴木 宏治	ラオス	簡易水道設置支援	1,150,000	575,000				
名古屋葵	吉田 龍宏		地区 PJ 一任							
名古屋 アイリス	加藤 正広									
東三河分區	豊橋	三浦 裕司	タイ	山岳地区の小中学への食物用 天日乾燥器の設置	750,000	414,000	タイ・ベンジャシリ RC			
	蒲郡	大隅 一彦						台湾・基隆南 RC		
	豊橋北	山田 佳弘		豊橋技術科学大学 留学生へ の奨学金支給	2,400,000	2,400,000	豊橋北 RC 奨学基金			
	豊川	小川 晴希						中国・岡山 RC	韓国・大邱達西 RC	
	田原	大羽 康彦	ベトナム	口唇口蓋裂医療活動支援	未確定	200,000				
	豊橋南	内山 昌久								

	クラブ名	委員長名	関係国	事業内容	事業費	内クラブ負担	協力団体	姉妹・友好 RC	地区 PJ 一任
東三河分 区	新城	素保 宏文	韓国	中学生の相互交流 (ホームステイ)		400,000	新城市教育委員会、 韓国・慶北大附設中学校	韓国・大邱嶺南 RC	
	渥美	山本 博正	タイ	小学校への奨学金寄付、ラン ドセル寄贈	100,000	100,000			
	豊川宝飯	井指 和昭						台湾・台中松竹 RC	
	豊橋 ゴールデン	辻 信之	マレーシア、 ラオス、イ ンドネシア	市内の高校生と豊橋技術大学 の留学生と国際交流事業		600,000	行政、大学		
	田原 パシフィック								
	豊橋東	豊田 能史	ネパール	地震災害被害にあった子供た ちに空手大会開催	980,000	500,000			
西三河中分 区	岡崎	福島 葉子	米国	インディアナ州児童との国際 交流	750,000	386,697			
	豊田	鈴木 賢三							100,000
	岡崎南	鈴木 英成	米国	中学生交換プログラム	100,000	100,000		アメリカ・ニューポート バルボア RC	
	豊田西	大嶽 仁	国内	豊田市国際交流協会への図書 寄贈	550,000	350,000			
				NPO 法人トルシーダへの支援					
	岡崎東	加藤 和志	カンボジア	小学校への教育支援 (文房具 の支援等)	30,000	30,000			
	豊田東	河合 明広	ミャンマー	小中学校への教育本、ランタ ン等の寄贈		80,000			
	岡崎城南	田中 暉登	ミャンマー	教育支援活動事業	450,000	300,000	ミャンマー・ヤンゴン RC		
	豊田三好	中野 喜之		地区 PJ 一任				アメリカ・コロ ンバス RC	30,000
豊田中	今井 幸治						台湾・台中文心 RC		
西三河分 区	刈谷	市川 裕大	ラオス	植樹事業等		100,000	地区国際奉仕委員会 社会奉仕委員会	カナダ・ミササ ガ RC	100,000
	安城	石川 義典	タイ	地方都市への図書支援 PJ に 協力・参加	250,000	250,000	タイ・スリウォン RC	オーストラリア・ ホブソンスベイ RC	タイ・スリウォ ン RC
	西尾	岡田 光祥		地区 PJ 一任					50,000
	碧南	藤関 孝典		地区 PJ 一任					50,000
	西尾一色	都築 勇一						アメリカ・サン リアンドロ RC	
	高浜	酒井 克郎		地区 PJ 一任					50,000
	知立	杉浦 新八						オーストラリア・ ウインダム RC	
	西尾 KIRARA	榊原 利夫						韓国・釜山五六 島 RC	
	三河安城	弥政 晋輔							
地区 PJ 一任金額									1,580,000

# 米山記念奨学会 寄付金納入（クラブ別）明細表

	クラブ名	今年度 普通単価	今期 普通寄付	今期 特別寄付	今期 合計	会員数	寄付者数 (特別寄付)			個人	普通寄付金	特別寄付金	寄付累計額
						(1月1日)	個人	法人	個人 (%)	平均寄付額	累計額	累計額	
南尾張分区	半田	5,000	302,500	1,230,000	1,532,500	61	37	4	60.7	25,122	10,619,200	45,028,610	55,647,810
	常滑	4,000	164,000	0	164,000	41	0	0		4,000	9,045,450	14,040,220	23,085,670
	東海	5,000	280,000	343,400	623,400	56	2	0	3.6	11,132	9,333,250	20,021,156	29,354,406
	東知多	5,000	110,000	140,000	250,000	22	1	0	4.5	11,363	5,902,450	17,464,091	23,366,541
	半田南	5,000	155,000	653,000	808,000	32	33	1	103.1	25,250	6,617,500	18,183,350	24,800,850
	知多	4,000	92,000	200,000	292,000	23	0	0		12,695	3,728,000	4,525,000	8,253,000
	大府	5,000	100,000	100,000	200,000	23	1	0	4.3	8,695	1,408,000	2,600,000	4,008,000
西尾張分区	一宮	6,000	624,000	1,391,000	2,015,000	106	39	0	36.8	19,009	14,325,400	35,681,801	50,007,201
	津島	5,000	330,000	341,000	671,000	66	2	1	3.0	10,166	12,845,750	21,356,010	34,201,760
	尾西	5,000	95,000	11,000	106,000	19	0	0		5,578	7,004,750	3,975,000	10,979,750
	一宮北	5,000	210,000	356,000	566,000	42	9	0	21.4	13,476	9,333,850	22,531,260	31,865,110
	稲沢	5,000	230,000	11,000	241,000	46	0	0		5,239	9,501,450	15,780,500	25,281,950
	あま	5,000	395,000	911,000	1,306,000	79	7	0	8.9	16,531	13,381,750	39,429,500	52,811,250
	名古屋清須	5,000	165,000	211,000	376,000	33	2	0	6.1	11,393	7,077,750	23,502,046	30,579,796
	尾張中央	7,000	217,000	12,000	229,000	31	0	0		7,387	5,450,500	9,939,523	15,390,023
	一宮中央	5,000	225,000	551,000	776,000	45	18	0	40.0	17,244	6,073,000	16,850,000	22,923,000
東尾張分区	瀬戸	5,000	300,000	200,000	500,000	59	2	0	3.4	8,474	11,308,750	24,006,729	35,315,479
	犬山	5,000	270,000	586,000	856,000	55	45	4	81.8	15,563	10,773,500	38,725,917	49,499,417
	江南	4,000	180,000	390,000	570,000	43	4	0	9.3	13,255	9,080,300	21,270,127	30,350,427
	小牧	5,000	165,000	700,000	865,000	33	33	0		26,212	8,587,200	23,506,000	32,093,200
	春日井	5,000	262,500	0	262,500	52	0	0		5,048	12,394,700	25,710,600	38,105,300
	尾張旭	15,000	300,000	153,000	453,000	19	17	0	89.5	23,842	6,956,300	22,471,087	29,427,387
	名古屋空港	4,000	212,000	0	212,000	53	0	0		4,000	8,686,750	18,415,196	27,101,946
	瀬戸北	5,000	260,000	0	260,000	50	0	0		5,200	11,539,250	23,304,000	34,843,250
	岩倉	5,000	60,000	0	60,000	12	0	0		5,000	3,999,500	6,612,500	10,612,000
	名古屋城北	4,000	104,000	0	104,000	26	0	0		4,000	5,319,500	12,513,225	17,832,725
	愛知長久手	10,000	190,000	0	190,000	18	0	0		10,555	1,624,100	625,400	2,249,500
	愛知ロータリーEクラブ	3,000	66,000	500,000	566,000	24	2	0	8.3	23,583	190,000	1,241,000	1,431,000
西名古屋分区	名古屋	4,000	774,000	390,000	1,164,000	189	0	13		6,158	35,243,900	50,394,000	85,637,900
	名古屋西	4,500	447,750	200,000	647,750	101	2	0	2.0	6,413	21,092,700	20,573,500	41,666,200
	名古屋南	5,000	540,000	1,670,000	2,210,000	109	15	0	13.8	20,275	20,435,000	54,838,000	75,273,000
	名古屋みなと	5,000	340,000	384,000	724,000	70	52	0	74.3	10,342	15,239,500	34,495,000	49,734,500
	名古屋東南	6,000	498,000	900,000	1,398,000	83	9	0	10.8	16,843	18,506,350	32,510,500	51,016,850
	名古屋中	4,000	536,000	1,233,000	1,769,000	136	24	0	17.6	13,007	18,210,750	73,627,000	91,837,750
	名古屋瑞穂	4,000	256,000	400,000	656,000	64	4	0	6.2	10,250	11,603,000	44,828,500	56,431,500
	名古屋大須	4,000	224,000	510,000	734,000	57	13	0	22.8	12,877	8,968,250	38,491,000	47,459,250
	名古屋栄	4,000	352,000	380,000	732,000	100	19	0	19.0	7,320	7,439,250	22,553,000	29,992,250
	名古屋名南	4,000	218,000	790,000	1,008,000	56	32	1	57.1	18,000	7,972,000	136,367,500	144,339,500
	名古屋名駅	5,000	410,000	1,970,000	2,380,000	86	58	9	67.4	27,674	10,331,000	42,082,000	52,413,000
	名古屋丸の内	5,000	227,500	680,000	907,500	46	47	0	102.2	19,728	4,965,500	12,958,000	17,923,500
	中部名古屋みらい	3,000	75,000	0	75,000	25	0	0		3,000	510,500	323,000	833,500

	クラブ名	今年度 普通単価	今期 普通寄付	今期 特別寄付	今期 合計	会員数	寄付者数 (特別寄付)			個人	普通寄付金	特別寄付金	寄付累計額
						(1月1日)	個人	法人	個人 (%)	平均寄付額	累計額	累計額	
東名古屋分 区	名古屋北	5,000	515,000	350,000	865,000	106	3	0	2.8	8,160	15,997,600	40,962,000	56,959,600
	名古屋東	5,000	447,500	360,000	807,500	90	8	0	8.9	8,972	15,448,700	37,532,000	52,980,700
	名古屋守山	5,000	198,000	700,000	898,000	40	6	0	15.0	22,450	11,564,300	29,988,456	41,552,756
	名古屋和合	4,000	378,000	473,500	851,500	93	99	6	106.5	9,155	14,297,500	38,750,188	53,047,688
	名古屋名東	4,000	246,000	1,480,000	1,726,000	61	8	1	13.1	28,295	8,498,500	271,867,834	280,366,334
	名古屋名北	5,000	172,500	1,068,000	1,240,500	35	1	0	2.9	35,442	7,608,750	27,188,800	34,797,550
	名古屋千種	5,000	172,500	630,000	802,500	36	17	12	47.2	22,291	7,525,300	20,335,000	27,860,300
	名古屋昭和	5,000	270,000	470,000	740,000	56	20	6	35.7	13,214	6,521,000	25,260,000	31,781,000
	名古屋錦	5,000	95,000	470,000	565,000	34	20	2	58.8	16,617	3,826,000	16,073,000	19,899,000
	名古屋東山	4,000	140,000	0	140,000	34	0	0		4,117	3,544,000	14,299,000	17,843,000
	名古屋葵	4,000	78,000	0	78,000	20	0	0		3,900	1,212,000	200,000	1,412,000
名古屋アイリス	5,000	215,000	0	215,000	43	0	0		5,000	920,000	630,000	1,550,000	
東三河 区	豊橋	5,000	545,000	1,100,000	1,645,000	110	5	0	4.5	14,954	18,289,450	49,130,863	67,420,313
	蒲郡	5,000	305,000	0	305,000	61	0	0		5,000	10,193,900	18,935,500	29,129,400
	豊橋北	4,000	266,000	512,000	778,000	69	40	0	58.0	11,275	13,641,150	37,211,335	50,852,485
	豊川	5,000	357,500	650,000	1,007,500	71	16	30	22.5	14,190	10,697,500	38,235,000	48,932,500
	田原	4,000	176,000	375,000	551,000	44	44	0	100.0	12,522	8,143,100	14,830,200	22,973,300
	豊橋南	4,000	222,000	140,000	362,000	56	3	0	5.4	6,464	9,366,550	21,169,748	30,536,298
	新城	5,000	240,000	0	240,000	48	0	0		5,000	8,195,450	12,532,000	20,727,450
	渥美	5,000	182,500	0	182,500	38	0	0		4,802	7,026,600	5,119,600	12,146,200
	豊川宝飯	2,000	127,000	510,000	637,000	66	10	40	15.2	9,651	4,926,750	24,310,000	29,236,750
	豊橋ゴールデン	5,000	315,000	895,000	1,210,000	62	47	3	75.8	19,516	7,790,000	24,970,600	32,760,600
	田原パシフィック	5,000	245,000	260,000	505,000	48	43	0	89.6	10,520	6,463,000	14,195,300	20,658,300
豊橋東	4,000	172,000	370,000	542,000	43	37	0	86.0	12,604	3,374,600	8,821,500	12,196,100	
西三河中 分 区	岡崎	5,000	452,500	1,190,000	1,642,500	88	63	0	71.6	18,664	14,341,300	53,714,265	68,055,565
	豊田	5,000	487,500	3,070,000	3,557,500	97	64	0	66.0	36,675	11,995,900	43,865,000	55,860,900
	岡崎南	4,000	356,000	1,095,000	1,451,000	89	70	0	78.7	16,303	11,904,150	44,336,400	56,240,550
	豊田西	5,000	510,000	0	510,000	104	0	0		4,903	12,521,750	15,765,000	28,286,750
	岡崎東	5,000	270,000	1,073,925	1,343,925	54	55	0	101.9	24,887	10,174,500	48,214,776	58,389,276
	豊田東	4,000	318,000	200,000	518,000	81	9	0	11.1	6,395	9,073,500	30,423,000	39,496,500
	岡崎城南	5,000	320,000	317,450	637,450	63	4	0	6.3	10,118	8,899,500	16,371,091	25,270,591
	豊田三好	5,000	107,500	105,000	212,500	22	1	0	4.5	9,659	2,778,750	3,945,000	6,723,750
	豊田中	4,000	210,000	638,000	848,000	53	53	0		16,000	3,030,000	14,495,000	17,525,000
	名古屋宮の杜	4,000	168,000	100,000	268,000	42	1	0	2.4	6,380	228,000	300,000	528,000
	愛知三州	10,000	300,000	0	300,000	0	0	0		0	300,000	0	300,000
西三河分 区	刈谷	5,000	462,500	2,076,000	2,538,500	96	58	1	60.4	26,442	14,311,500	38,484,000	52,795,500
	安城	4,000	226,000	630,000	856,000	57	21	0	36.8	15,017	10,483,700	34,851,000	45,334,700
	西尾	5,000	385,000	500,000	885,000	76	5	0	6.6	11,644	12,046,650	36,330,515	48,377,165
	碧南	5,000	340,000	636,000	976,000	68	5	0	7.4	14,352	12,761,250	38,058,500	50,819,750
	西尾一色	4,000	112,000	200,000	312,000	28	2	0	7.1	11,142	5,808,200	13,851,000	19,659,200
	高浜	4,000	130,000	0	130,000	34	0	0		3,823	6,552,200	8,228,701	14,780,901
	知立	5,000	292,500	580,000	872,500	58	29	0	50.0	15,043	6,525,750	15,108,000	21,633,750
	西尾 KIRARA	4,000	216,000	420,000	636,000	54	7	0	13.0	11,777	5,983,500	20,300,000	26,283,500
	三河安城	5,000	315,000	600,000	915,000	65	16	4	24.6	14,076	4,654,000	17,410,000	22,064,000
2760 その他	0	0	140,000	140,000	0	1	0		0	4,449,750	12,678,650	17,128,400	
総計		23,021,250	42,882,275	65,903,525	4,884	1,420	138	29.1%	13,493	776,521,150	2,392,628,670	3,169,149,820	

# 米山記念奨学会 寄付金納入（地区別）明細表

地区	名称	今期普通寄付	今期特別寄付	今期合計	会員数	寄付者数（特別寄付）			個人	普通寄付金	特別寄付金	寄付累計額
					(1月1日)	個人	法人	個人(%)	平均寄付額	累計額	累計額	
2500	北海道東部	6,539,800	8,816,200	15,356,000	2,298	448	13	19.5	6,682	267,401,935	370,355,490	637,757,425
2510	北海道西部	8,451,300	21,326,156	29,777,456	2,599	1,052	57	40.5	11,457	397,812,395	743,056,114	1,140,868,509
2520	岩手県／宮城県	8,188,000	9,881,055	18,069,055	2,300	427	2	18.6	7,856	376,553,941	460,402,630	836,956,571
2530	福島県	11,801,000	20,530,390	32,331,390	2,402	1,156	3	48.1	13,460	368,811,150	622,155,696	990,966,846
2540	秋田県	4,404,500	6,725,141	11,129,641	1,137	346	3	30.4	9,788	168,623,320	190,071,008	358,694,328
2550	栃木県	7,026,000	36,755,175	43,781,175	1,767	1,267	35	71.7	24,777	298,226,350	1,082,303,974	1,380,530,324
2560	新潟県	9,435,320	28,918,651	38,353,971	2,130	1,416	99	66.5	18,006	342,476,578	927,205,535	1,269,682,113
2570	埼玉県西部	8,069,500	11,637,865	19,707,365	1,638	579	2	35.3	12,031	377,812,975	811,783,235	1,189,596,210
2770	埼玉県東部	13,146,000	55,389,716	68,535,716	2,628	1,898	16	72.2	26,079	485,925,580	1,939,615,706	2,425,541,286
2790	千葉県	12,143,400	29,375,815	41,519,215	2,827	988	42	34.9	14,686	525,877,550	1,265,719,707	1,791,597,257
2800	山形県	8,009,500	9,725,636	17,735,136	1,608	657	36	40.9	11,029	305,418,500	282,664,805	588,083,305
2820	茨城県	9,929,192	38,716,100	48,645,292	1,979	1,510	68	76.3	24,580	365,698,442	1,423,421,178	1,789,119,620
2830	青森県	2,762,000	8,331,400	11,093,400	1,202	529	0	44	9,229	142,377,785	228,642,993	371,020,778
2840	群馬県	6,916,000	39,021,465	45,937,465	2,110	1,760	58	83.4	21,771	283,511,070	961,158,720	1,244,669,790
2580	東京都東北部／沖縄県	21,102,750	37,315,780	58,418,530	3,051	714	16	23.4	19,147	779,734,024	1,734,092,544	2,513,826,568
2590	神奈川県：横浜市・川崎市	11,169,500	53,369,500	64,539,000	2,069	1,627	71	78.6	31,193	514,364,135	1,988,886,041	2,503,250,176
2600	長野県	10,056,250	17,142,168	27,198,418	1,977	400	14	20.2	13,757	379,149,043	1,038,659,320	1,417,808,363
2610	富山県／石川県	16,447,950	20,358,000	36,805,950	2,681	740	22	27.6	13,728	404,838,925	922,043,652	1,326,882,577
2620	山梨県／静岡県	13,063,600	30,802,310	43,865,910	3,044	2,079	136	68.3	14,410	586,407,500	1,036,153,836	1,622,561,336
2630	岐阜県／三重県	12,192,700	21,593,502	33,786,202	3,181	1,411	7	44.4	10,621	533,598,665	1,260,163,649	1,793,762,314
2750	東京都西南部	26,560,600	54,642,678	81,203,278	4,504	1,628	67	36.1	18,029	869,844,186	2,521,503,932	3,391,348,118
2760	愛知県	23,021,250	42,882,275	65,903,525	4,884	1,420	138	29.1	13,493	776,521,150	2,392,628,670	3,169,149,820
2780	神奈川県：横浜市・川崎市以外	11,338,000	42,414,460	53,752,460	2,375	1,888	41	79.5	22,632	462,232,150	1,610,308,070	2,072,540,220
2640	和歌山県／大阪府：大和川以南	10,367,500	16,570,000	26,937,500	1,886	849	8	45	14,282	675,875,750	1,704,539,831	2,380,415,581
2650	福井県／滋賀県／京都府／奈良県	26,907,193	82,316,984	109,224,177	4,657	3,849	122	82.6	23,453	1,017,770,079	3,591,110,440	4,608,880,519
2660	大阪府：大和川以北 ただし柏原市を含む	18,744,250	77,599,825	96,344,075	3,646	2,686	62	73.7	26,424	903,695,560	2,796,776,358	3,700,471,918
2670	徳島県／香川県／愛媛県／高知県	17,696,600	25,605,640	43,302,240	3,054	947	18	31	14,178	510,075,048	908,144,405	1,418,219,453
2680	兵庫県	13,057,000	29,151,388	42,208,388	2,822	1,253	24	44.4	14,956	551,098,495	1,172,190,739	1,723,289,234
2690	鳥取県／島根県／岡山県	15,692,500	29,444,092	45,136,592	3,071	1,275	20	41.5	14,697	567,568,000	1,070,836,618	1,638,404,618
2700	福岡県／長崎県 対馬市／佐賀県鳥栖市	17,273,000	21,733,167	39,006,167	3,223	385	5	11.9	12,102	567,127,325	825,355,831	1,392,483,156
2710	広島県／山口県	15,638,325	28,220,687	43,859,012	3,332	1,160	15	34.8	13,162	538,365,215	1,156,596,507	1,694,961,722
2720	大分県／熊本県	12,673,625	15,140,956	27,814,581	2,490	1,071	8	43	11,170	434,560,053	501,669,777	936,229,830
2730	宮崎県／鹿児島県	9,810,400	14,487,176	24,297,576	2,389	650	4	27.2	10,170	318,014,493	411,047,348	729,061,841
2740	佐賀県／長崎県	8,446,500	19,736,466	28,182,966	2,268	426	5	18.8	12,426	311,928,730	718,780,209	1,030,708,939
	その他	0	51,000	51,000	0	0	0		0	0	26,089,286	26,089,286
	総計	428,081,005	1,005,728,819	1,433,809,824	89,229	40,491	1,237	45.4	16,068	16,409,296,097	40,696,133,854	57,105,429,951



# 米山功労者（マルチプル、メジャードナー）

クラブ名	氏名
第1回 米山功労者	
半田	澤田 雄二
半田	堀 壽 恒 藏
東海	間 瀬 保 英
半田南	川 澄 哲 裕
半田南	杉 山 知 子
半田南	手 島 嘉 宏
半田南	蜷 川 勝 己
大府	横 山 明 巳
一宮	二ノ宮 道彦
一宮	富 田 隆 裕
あま	立 松 絹 久
名古屋清須	前 田 昌 樹
一宮中央	大 塚 省 治
瀬戸	加 藤 孝 爾
瀬戸	青 山 稔
犬山	小 川 誠
小牧	小 谷 達 也
小牧	名 和 千 博
小牧	長 尾 秀 義
愛知ローターエクラブ	鈴 木 雅 弘
名古屋西	鈴 木 和 雄
名古屋西	杉 本 邦 彦
名古屋南	松 島 延 明
名古屋南	鈴 木 喜 雄
名古屋南	大 原 和 生
名古屋南	服 部 伸 一
名古屋みなと	寺 本 善 雄
名古屋みなと	柳 澤 講 次
名古屋中	今 村 源 一
名古屋中	伊 藤 眞 人
名古屋中	近 藤 東 仁
名古屋中	山 本 尚
名古屋瑞穂	牧 野 智 繁
名古屋瑞穂	萩 原 孝 則
名古屋大須	松 本 哲 朗
名古屋大須	岡 村 隆 徳
名古屋栄	小 出 政 巳
名古屋名駅	早 川 敏 江
名古屋名駅	川 田 武 司
名古屋名駅	六 鹿 敏 也
名古屋名駅	種 瀬 徹 也
名古屋東	松 田 茂 樹
名古屋守山	加 藤 恭 太 郎
名古屋守山	七 田 隆 二
名古屋昭和	名 倉 嗣 治
名古屋錦	藤 岡 省 吾
豊橋	浅 倉 伸 治
豊橋	長 濱 貴 彦
豊橋	大 塩 啓 太 郎
豊橋	岩 瀬 清
豊橋北	高 坂 泰 弘

クラブ名	氏名
豊橋北	大 石 佳 史
豊橋北	山 本 和 正
豊川宝飯	半 田 富 男
豊橋ゴールデン	矢 頭 文 由 己
豊橋ゴールデン	本 多 英 司
豊橋ゴールデン	平 野 貴 久
豊橋ゴールデン	杉 浦 宏 始
豊橋ゴールデン	高 井 龍 雄
田原パシフィック	佐 久 間 俊 之
豊橋東	山 口 登
豊橋東	西 崇 秀
豊橋東	小 石 洋 和
岡崎	石 川 勝 敏
豊田	森 本 覚
豊田	井 戸 雅 裕
豊田	光 岡 主 税
豊田	加 藤 国 治
豊田	伊 藤 正 人
豊田	新 井 利 和
岡崎南	山 本 一 貴
岡崎南	山 本 眞
岡崎南	松 野 元 基
岡崎南	江 山 清
岡崎南	竹 内 光 博
岡崎東	岩 崎 靖 彦
岡崎東	石 川 雅 規
岡崎東	中 根 匡 規
岡崎東	加 藤 和 志
岡崎東	黒 井 克 宣
豊田東	宇 井 武 夫
豊田三好	中 野 喜 之
豊田中	小 塚 達 美
豊田中	宇 田 川 佳 世
豊田中	福 岡 克 勝
豊田中	稲 葉 俊 伸
豊田中	福 岡 和 則
安城	石 川 徳 重
安城	海 野 広 明
西尾	鳥 居 慶 輔
西尾	本 田 正 則
西尾	平 岩 博 行
碧南	鈴 木 泰 博
碧南	服 部 弘 史
西尾一色	早 川 比 呂 太
西尾一色	山 下 保 彦
知立	杉 原 透 恭
西尾 KIRARA	丸 目 藤 二
三河安城	長 田 和 人
三河安城	植 村 眞 一
第2回 米山功労者（マルチプル）	
半田	鈴 木 裕 二
半田南	鈴 木 宏 司

クラブ名	氏名
あま	山 田 尊 久
あま	後 藤 雅 光
あま	高 山 敏
名古屋清須	和 田 典 之
一宮中央	大 森 進
犬山	大 澤 渡
江南	森 弘 好
小牧	大 島 賀 樹
小牧	堀 井 武
小牧	松 尾 憲 二 郎
小牧	濱 口 栄 男
名古屋南	内 田 優
名古屋東南	藁 谷 喜 世 志
名古屋東南	白 木 良 彦
名古屋東南	山 口 直 彦
名古屋東南	橋 爪 務
名古屋中	柴 田 裕 二 郎
名古屋中	川 本 浩 史
名古屋中	川 口 誉 夫
名古屋中	森 田 乾 嗣
名古屋大須	鬼 頭 茂 成
名古屋北	岡 部 秀
名古屋東	※ 木 谷 圭 子
名古屋名東	鈴 木 太 刀 雄
名古屋千種	檜 尾 富 二
豊橋北	河 合 芳 光
豊川	田 中 寛 孝
豊川	浅 野 修 道
田原	大 河 直 樹
豊橋ゴールデン	伊 藤 眞 芳
豊橋東	平 野 正 博
豊橋東	杉 原 好 洋
岡崎	同 前 仁 史
岡崎	藤 原 正 寛
豊田	三 宅 正 恭
豊田	村 上 雅 則
岡崎南	深 津 篤
岡崎南	杉 浦 彰
岡崎南	中 根 克 弘
岡崎南	小 野 正 富
豊田東	大 澤 六 也
岡崎城南	小 山 章 仁
刈谷	吉 原 孝 彦
安城	成 田 孝 則
安城	恒 川 憲 一
安城	青 山 竜 也
西尾	松 田 茂 治
碧南	榊 原 健
知立	水 野 泰 昌
知立	鈴 木 民 也
西尾 KIRARA	秋 山 正 純
西尾 KIRARA	杉 浦 加 代

※ 元財団奨学生

クラブ名	氏名
西尾 KIRARA	榊原 章
西尾 KIRARA	石山 進
三河安城	齋藤 光正
第3回米山功労者(マルチプル)	
半田	澤田 好伸
一宮北	水野 憲司
犬山	高橋 秀治
名古屋南	伊東 万樹也
名古屋東南	水野 恒平
名古屋中	相羽 康人
名古屋中	服部 浩明
名古屋中	平松 久明
名古屋中	北村 栄治
名古屋中	王 偉
名古屋中	梁川 誠市
名古屋中	安田 照幸
名古屋瑞穂	堀 慎治
名古屋名南	加藤 英敏
名古屋名駅	小酒井 比呂志
名古屋名駅	清水 順二
名古屋名東	竹尾 祥子
豊橋北	鈴木 大次郎
豊橋北	佐藤 矩朗
豊橋ゴールデン	大須賀 憲太
岡崎東	浅岡 謙治
安城	内藤 教恵
安城	山口 研
西尾 KIRARA	鈴木 善和
西尾 KIRARA	太田 五九郎
三河安城	沓名 由美子
三河安城	大見 和志
第4回米山功労者(マルチプル)	
一宮	青山 佳裕
一宮	船橋 正員
一宮	関戸 徹
津島	篠田 廣
犬山	松平 實胤
小牧	五藤 隆夫
愛知ローター-エクラブ	于 咏
名古屋南	眞野 乘史
名古屋東南	中島 美恵
名古屋東南	近藤 和雄
名古屋瑞穂	稲葉 徹
名古屋栄	原野 勝至
名古屋名南	榊原 和美
名古屋名南	朝比 美和子
名古屋名南	山本 郁矢
名古屋名南	木下 福郎
名古屋名東	中込 清周
名古屋名東	北村 正和
名古屋千種	鈴木 理之
豊橋南	三浦 圭吾

クラブ名	氏名
豊橋ゴールデン	石原 昭二
豊橋ゴールデン	松崎 進
豊橋ゴールデン	井上 穂
岡崎	天野 恵一
岡崎	吉川 正敏
岡崎	河野 治生
豊田	杉浦 毅
豊田	杉浦 弘高
豊田	稲垣 利彦
岡崎南	大久保 武
碧南	平岩 統一郎
第5回米山功労者(マルチプル)	
半田	山崎 正夫
半田	鈴木 せつ子
半田	金澤 憲二
半田	松本 順子
犬山	木村 完
名古屋南	岩田 崇祺
名古屋名南	加藤 宜之
名古屋千種	加藤 重雄
豊橋北	小林 康男
豊田	神谷 和利
豊田	河木 照雄
豊田	小野 雅道
豊田	孕石 邦雄
岡崎南	中根 義雄
岡崎南	太田 進造
刈谷	市川 裕大
西尾	田中 正規
碧南	山中 寛紀
第6回米山功労者(マルチプル)	
半田	畑 中 雅之
半田	竹内 俊介
半田	川口 新平
名古屋大須	岡田 尚彦
名古屋大須	岩崎 征一
名古屋名南	大橋 さなえ
名古屋名駅	城野 八代江
岡崎南	安藤 幸司
岡崎東	野村 政弘
名古屋宮の杜	遠山 堯郎
知立	中川 敦
知立	大橋 均
2760その他	伊藤 敦夫
第7回米山功労者(マルチプル)	
あま	黒野 晃太郎
愛知ローター-エクラブ	于 咏
名古屋東南	尾本 和弘
名古屋東南	片山 主水
名古屋名南	伊藤 圭一
名古屋丸の内	岩田 宏
名古屋守山	長瀬 輝代之

クラブ名	氏名
名古屋名東	平民 三
豊田	渡邊 寿也
豊田	永田 一夫
第8回米山功労者(マルチプル)	
江南	清野 允中
江南	山田 猛
名古屋丸の内	安江 英雄
名古屋東	本田 伸太郎
豊川	吉川 庄三
第9回米山功労者(マルチプル)	
名古屋名駅	小室 健次郎
名古屋東	山田 信二
名古屋東	増田 浩男
名古屋守山	滑 尚真
名古屋守山	重富 亮
岡崎東	足立 汎和
第10回米山功労者(メジャードナー)	
名古屋南	伊藤 昌弘
名古屋南	浅原 光男
名古屋北	中島 實
豊橋	村井 總一郎
岡崎	小原 睦
豊田	梅村 正明
第11回米山功労者(メジャードナー)	
名古屋南	江口 博寿
名古屋名駅	神野 重行
名古屋守山	佐藤 正延
豊田	杉浦 敏夫
第13回米山功労者(メジャードナー)	
名古屋錦	三浦 俊彦
第14回米山功労者(メジャードナー)	
名古屋名北	星川 須美子
刈谷	嶋津 孝久
第15回米山功労者(メジャードナー)	
江南	福田 清成
第16回米山功労者(メジャードナー)	
名古屋南	近藤 禎男
第19回米山功労者(メジャードナー)	
刈谷	加藤 真治
第20回米山功労者(メジャードナー)	
あま	鈴木 和彦
豊田	齋藤 直美
名古屋錦	伊藤 康之
第26回米山功労者(メジャードナー)	
あま	浅野 多喜男
東知多	加藤 知成
第27回米山功労者(メジャードナー)	
あま	浅野 多喜男
第1169回米山功労者(メジャードナー)	
名古屋名東	坂本 精志

クラブ名	法人名	法人責任者	表彰名
名古屋名駅	株式会社泉不動産	小酒井 比呂志	米山功労法人
名古屋名駅	中央設備エンジニアリング株式会社	伊藤 秀生	米山功労法人
名古屋和合	株式会社日東建設	柏木 順彦	米山功労法人
刈谷	株式会社小垣江鉄工所	杉浦 芳一	米山功労法人

## 米山功労クラブ

クラブ名	入金日	表彰名
半田	2017年11月08日	第44回米山功労クラブ
半田	2017年11月08日	第45回米山功労クラブ
東海	2018年03月09日	第20回米山功労クラブ
半田南	2018年05月10日	第18回米山功労クラブ
一宮	2017年12月26日	第35回米山功労クラブ
あま	2017年09月04日	第39回米山功労クラブ
瀬戸	2017年12月07日	第24回米山功労クラブ
江南	2017年08月01日	第21回米山功労クラブ
小牧	2017年11月28日	第23回米山功労クラブ
愛知ロータリーEクラブ	2018年05月23日	第1回米山功労クラブ
名古屋南	2017年11月30日	第54回米山功労クラブ
名古屋東南	2017年09月25日	第32回米山功労クラブ
名古屋中	2017年08月08日	第73回米山功労クラブ
名古屋大須	2017年09月06日	第38回米山功労クラブ
名古屋名南	2017年11月02日	第136回米山功労クラブ
名古屋名駅	2017年12月27日	第41回米山功労クラブ
名古屋名駅	2017年12月27日	第42回米山功労クラブ
名古屋名東	2017年12月08日	第271回米山功労クラブ
名古屋名北	2018年04月19日	第27回米山功労クラブ
名古屋千種	2017年11月17日	第20回米山功労クラブ
名古屋昭和	2017年11月28日	第25回米山功労クラブ

クラブ名	入金日	表彰名
名古屋錦	2017年12月22日	第16回米山功労クラブ
豊橋	2018年06月26日	第49回米山功労クラブ
豊橋北	2018年01月30日	第37回米山功労クラブ
豊川	2017年12月22日	第38回米山功労クラブ
豊川宝飯	2017年11月15日	第24回米山功労クラブ
田原パシフィック	2017年11月08日	第14回米山功労クラブ
岡崎	2017年10月26日	第53回米山功労クラブ
豊田	2017年09月01日	第41回米山功労クラブ
豊田	2017年11月24日	第42回米山功労クラブ
豊田	2018年03月16日	第43回米山功労クラブ
岡崎南	2017年11月30日	第44回米山功労クラブ
岡崎東	2017年12月20日	第48回米山功労クラブ
豊田中	2018年04月03日	第14回米山功労クラブ
刈谷	2017年10月31日	第37回米山功労クラブ
刈谷	2018年05月30日	第38回米山功労クラブ
西尾	2017年12月15日	第36回米山功労クラブ
碧南	2017年10月25日	第38回米山功労クラブ
知立	2017年11月30日	第15回米山功労クラブ
西尾 KIRARA	2017年10月30日	第20回米山功労クラブ
三河安城	2017年08月30日	第17回米山功労クラブ

## 達成クラブ

クラブ名	金額
名古屋名東	2億8000万円
名古屋東南	5000万円
碧南	5000万円
一宮	5000万円
江南	5000万円

奨学生番号	氏名	性別	国籍	大学	課程	学年	世話クラブ	カウンセラー
RY032205	スフバートル モロム	女	モンゴル	名古屋大学	修士	1年	豊田中	中條 善朗
RY033605	タパ, カピタ	女	ネパール	中部大学	博士	2年	名古屋名北	北村 紀子
RY033616	張 光順	男	マレーシア	豊橋技術科学大学	修士	1年	田原	富田 雅則
RY033633	チャン ディン ファブ	男	ベトナム	名古屋工業大学	修士	1年	名古屋中	岡田 光弘
RY033641	イブラヒム, シャイマ モハメド ラマダン	女	エジプト	名古屋市立大学	博士	2年	大府	木村 正嗣
RY033648	姜 勝賢	女	韓国	名古屋大学	学部	3年	東知多	山口 誠一
RY033671	ハッサン, ヌールエルディン フェイン ヌールエルディン	男	エジプト	名古屋大学	博士	2年	名古屋東	水野 茂生
RY033672	ランジト, メリッサ	女	ネパール	名古屋大学	医博	3年	名古屋栄	三浦 幸治
RY034017	ゲェン トゥアン ホア	女	ベトナム	名古屋大学	修士	1年	名古屋東山	鈴木 陽子
RY035295	徐 承阮	男	韓国	愛知県立芸術大学	修士	2年	愛知長久手	大月 涼子
RY035300	アナスタジャ ウランダリ ハシム	女	インドネシア	愛知県立大学	学部	4年	小牧	大島 賀樹
RY035313	陳 薇潞	女	中国	愛知大学	学部	3年	豊川	田中 勢子
RY035314	張 博彦	男	中国	愛知大学	修士	2年	名古屋南	眞野 兼史
RY035315	張 宵宇	女	中国	愛知大学	修士	2年	名古屋アイリス	菊地 富士子
RY035327	オトゴンバヤル, ビレグン	女	モンゴル	星城大学	学部	3年	半田南	石川 勝彦
RY035328	張 于喆	女	中国	中京大学	学部	4年	江南	山田 猛
RY035335	姚 潤宏	女	中国	藤田保健衛生大学	修士	2年	名古屋東南	中島 美恵
RY035341	呂 大偉	男	中国	南山大学	修士	2年	名古屋守山	遠藤 賢彦
RY035347	ウツラ, スプハン	男	パキスタン	豊橋技術科学大学	博士	2年	豊橋南	森 慎一郎
RY035349	ファイサル ビン ザマン	男	バングラデシュ	豊橋技術科学大学	修士	2年	岡崎	東原 健人
RY035351	陈 苑欣	女	マレーシア	豊橋技術科学大学	修士	1年	知立	小柳 寿志
RY035352	オトグ, ナンサルマー	女	モンゴル	豊橋技術科学大学	修士	1年	岡崎南	今泉 孝朗
RY035361	アルタンフヤグ, ヒシグオチル	男	モンゴル	豊橋技術科学大学	学部	3年	豊橋東	豊田 能史
RY035366	ワンター, ターワンルアン	男	ラオス	豊橋技術科学大学	学部	3年	豊橋北	加藤 卓秀
RY035367	陳 文娟	女	中国	名古屋学院大学	修士	2年	尾張旭	古橋 エツ子
RY035370	ホアン ティ トウイ	女	ベトナム	名古屋経済大学	学部	3年	名古屋丸の内	小菅 誠
RY035374	シュレスタ, アショク	男	ネパール	名古屋経済大学	学部	4年	犬山	野村 憲治
RY035376	ゲェン ダウ ハイ ゴック	男	ベトナム	名古屋経済大学	修士	1年	名古屋みなと	栢森 雅勝
RY035383	謝 娣	女	中国	名古屋工業大学	修士	1年	瀬戸北	二宮 あづさ
RY035384	ゲェン クアン ヴィー	男	ベトナム	名古屋工業大学	修士	1年	名古屋	白木 和夫
RY035399	高 天翔	男	中国	名古屋市立大学	薬修	1年	名古屋空港	串田 正克
RY035403	易 敏	女	中国	名古屋市立大学	修士	2年	春日井	清水 勲
RY035409	肖 瑶	女	中国	名古屋大学	学部	3年	岩倉	深石 公彦
RY035416	張 佳宝	男	中国	名古屋大学	修士	2年	名古屋名南	坂田 信子
RY035419	葉 璇	女	中国	名古屋大学	修士	2年	名古屋和合	蜂須賀 太郎
RY035420	黄 帥敏	男	中国	名古屋大学	博士	2年	一宮北	水野 憲司
RY035421	マモドフ, ドストフジャ ウクタム ウグル	男	ウズベキスタン	名古屋大学	修士	2年	名古屋名駅	服部 清純
RY035424	王 黛茜	女	中国	名古屋大学	修士	2年	東海	小出 靖晃
RY035425	姜 瀾	女	中国	名古屋大学	修士	2年	名古屋北	安部 隆俊
RY035426	金 瑩	女	中国	名古屋大学	修士	2年	名古屋瑞穂	堀 慎治
RY035430	畢 振名	男	中国	名古屋大学	修士	2年	尾張中央	平野 弘康
RY035433	睢 静静	女	中国	名古屋大学	博士	2年	名古屋昭和	伊吹 憲市
RY035434	蘭 凱	男	中国	名古屋大学	博士	2年	知多	千賀 貴彦
RY035435	権 貞恩	女	韓国	名古屋大学	博士	3年	あま	北島 奈穂子
RY035439	阿地力江 阿里木	男	中国	名古屋大学	医博	3年	西尾	山崎 秀夫
RY035440	儲 葉明	男	中国	名古屋大学	修士	2年	一宮	吉山 佐人規
RY035441	ファム マイ チュン	男	ベトナム	名城大学	博士	3年	名古屋錦	落合 和子
RY035443	チョー マー リン	女	ミャンマー	名城大学	修士	2年	名古屋清須	今村 達雄
RY035869	スレイン チャンディー	女	カンボジア	名古屋大学	修士	1年	半田南	杉山 知子



派遣 OUTBOUND

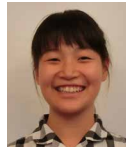
上から、氏名/派遣先/スポンサー RC



嶋谷 航太

第 1430 地区  
フィンランド  
Kouvola-Sarkola RC

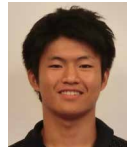
名古屋東 RC



山口 柚実

第 5550 地区  
カナダ  
Flin Flon RC

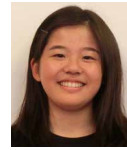
刈谷 RC



市川 慎太郎

第 7360 地区  
アメリカ  
Mifflintown RC

豊橋ゴールデン RC



河合 里咲

第 6290 地区  
アメリカ  
Montague-whitehall RC

名古屋千種 RC



松岡 晃子

第 1690 地区  
フランス  
Bordeaux Est RC

一宮中央 RC



原 亜維

第 1690 地区  
フランス  
Miramont-de-Guyenne RC

稲沢 RC



伊藤 佑月

第 4310 地区  
ブラジル  
Salto RC

名古屋名東 RC



山崎 ランサム 窓香

第 1980 地区  
スイス  
Wettingen RC

新城 RC



稲垣 武留

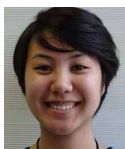
第 5710 地区  
アメリカ  
Olathe RC

高浜 RC



受入 INBOUND

上から、氏名/スポンサー RC /ホストクラブ



Isabella Harumi  
Nakata

第 4310 地区  
ブラジル  
Salto RC

名古屋名東 RC



Allyson Paige  
Jones

第 5710 地区  
アメリカ  
Overland park RC

名古屋大須 RC



RowanJames  
McColl Stephenson

第 5550 地区  
カナダ  
Saskatoon Meewasin RC

刈谷 RC



SCHALLER.  
Marie

第 1990 地区  
スイス  
Fribourg-Sarine RC

新城 RC



Huhtala lida  
Natalia Rebekka

第 1400 地区  
フィンランド  
Haapajärvi RC

名古屋東 RC



Samuel Garrett  
TAVERNER

第 6110 地区  
アメリカ  
Tulsa RC

高浜 RC



Zoe August Cloutier  
BLAZARD

第 7930 地区  
アメリカ  
Rockport RC

豊橋ゴールデン RC



Elizabeth SOLIS

第 6540 地区  
アメリカ  
Logansport RC

名古屋千種 RC



PUECH Nina  
Emma Amélia

第 1690 地区  
フランス  
Club Rotary Hossegor & Côte Sud des Landes RC

稲沢 RC



JULLEMIER Rêhane,  
Françoise, Eliane

第 1690 地区  
フランス  
Bordeaux Est RC

一宮中央 RC

## 地区幹事メッセージ

### 「地区幹事を終えて」

国際ロータリー第 2760 地区  
2017-18 年度 地区幹事

加藤 定伸



「地区幹事とはどのような役職か？」ご存知のロータリアンは多くないと思います。自分なりに調べ、まわりに聞いて回ったところ、地区幹事ってのは大変な役職で何人か死んだ（デマ）とか、「大政奉還や五箇条の御誓文はみな歴代の地区幹事がやったのよ」（ウソ）と言われておりましたが、自分なりになんとなく江戸時代の御側用人のようなもの？ではないかと感じ、好き勝手なことを将軍（ガバナー）に囁ける、大変愉快的なポジションではないか？と誤解をしたところから私の3年間の暗黒期間が始まったのでした。

ノミニー・エレクト時代の苦労話はたっぷりあるものの、長くなって愚痴になるので省きますが、ウソデマ無く地区幹事の真実の姿を簡単に言うと、ガバナーが出席する会議には書記役・写真係・メモ役となって出席（通算すると年に200日以上はあったと思われます）、その他、苦情対処係、ガバナー補佐・地区委員会委員長との折衝、ガバナー事務所の運営と誠に地味な仕事のオンパレードでした。

思い出深い事業では、ガバナー公式訪問で地区内84クラブ（当時）を34回に分けて訪問し、各地域でのクラブ運営の違いを見させていただきました。本当にクラブごとにそのあり方が違います。また、第5回WFFでは、加藤陽一実行委員長のリーダーシップで各委員会、分区の総力をあげた楽しくもまた有意義な活動ができました。地区大会は型破りな尾上昇実行委員長、名古屋大須ロータリークラブさんの積極的な運営で総合計2629人もの参加をいただきました。韓国から李東建RI会長代理をお迎えし、片山主水PGご夫妻のエイド役と日韓英通訳は福田哲三和合ロータリークラブ幹事と米山奨学生達に夜遅くまでお手伝いいただき、大成功裏に終わり、大変お慶びで帰国されたと聞きます。

トロントRI国際大会のガバナーナイトには170人を超える登録をいただき、盛況に終わることもできました。

本当に悩み苦しんだ1年でしたが、神野ガバナーの曇無き笑顔と信頼を糧に組織運営を行うことができました。支えていただいた地区メンバーをはじめ、地区内クラブ会長・幹事のご理解、ガバナー補佐さん、地区委員長そして、小室健次郎クラブ会長そして名古屋名駅ロータリークラブのみなさんには感謝を申し上げます。最後に、ガバナー事務所の葉山美樹さんには寝る時間を削って献身的に支えていただいたこと心から御礼を申し上げます。



## ロータリー： 変化をもたらす

国際ロータリー2760地区 2017-18年度 ガバナー月信 最終号

制作

発行日：2018年9月

国際ロータリー第2760地区 2017-18年度

ガバナー 神野重行

地区幹事 加藤定伸

月信担当責任者 小林泰敏

地区スタッフ 萱垣 建

編集長 加藤祐一

編集・構成 竹田印刷株式会社 SOWs Design Works

事務局 葉山美樹 齋藤健治 山田千尋 梶浦夏代 水野里咲

事務所 国際ロータリー第2760地区直前ガバナー事務所  
(名古屋名駅ロータリークラブ事務局内)

住所 名古屋市中村区椿町6-9 名鉄ニューグランドホテル8階

電話 052-453-0808

FAX 052-453-0800

メール [governor17-18@rotary2760.org](mailto:governor17-18@rotary2760.org)

HP <https://www.rotary2760.org/g17-18/>

※ガバナー月信の作成にご協力を頂きました、(株)ブラネクス 依田幸子様、  
SOWs Design Works 落合俊介様、竹田印刷(株)ご担当者の皆様にはこの場をお借りして  
御礼申し上げます。(ガバナー月信担当一同)



1 年 間 あ り が と う ご ざ い ま し た



国際ロータリー第 2760 地区  
2017-18 年度 **神野 重行**  
ガバナー