



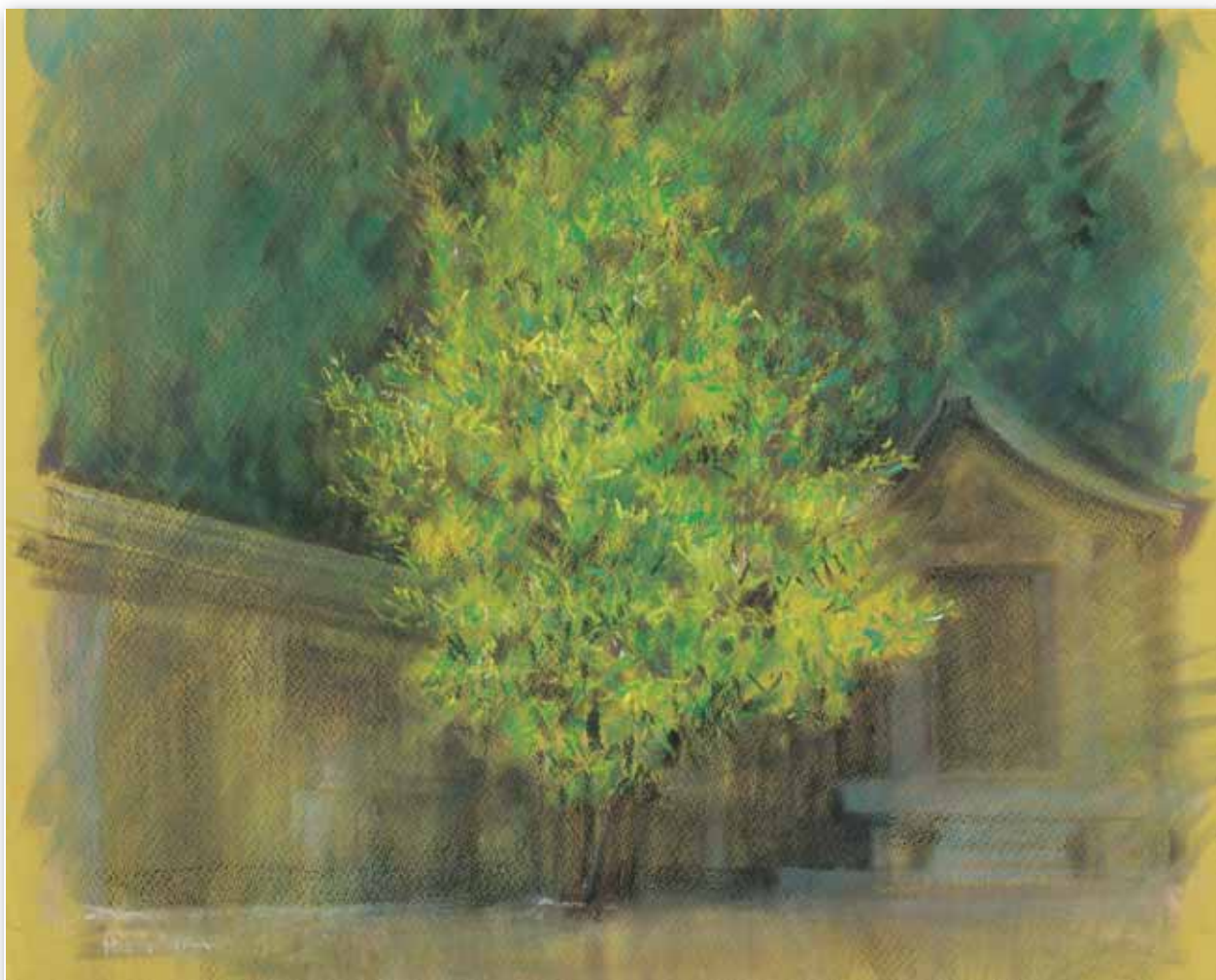
こころの中を見つめよう 博愛を広げるために

# ガバナー月信

## GOVERNOR'S

R.I 第2760地区

MONTHLY LETTER 2011-2012



光ある樹(尾張國一之宮 真清田神社) ますみだ 画 石原ミチオ

ガバナーメッセージ	2
今月の表紙に因んで	3
家族月間によせて	
地区クラブ奉仕委員長 重富 亮	4
ガバナー補佐訪問を終えて	5
速報 国際ロータリー第2760地区 地区大会	7
ガバナー公式訪問報告	8
お知らせ	
愛知長久手ロータリークラブ創立10周年を迎えて	10
第2760地区クラブ社会奉仕委員長会議報告	11
一宮中央ロータリークラブ 新地区補助金事業報告	11

広告	12
文庫通信 290号	14
ハイライトよねやま 140 紹介	14
会員数及び出席報告(平成23年10月末)	15

2011年12月 1日発行

家族月間 **12**月



## ガバナーメッセージ

### 12月はロータリー家族月間

2011年～2012年度 R I 第2760地区

まつ まえ けん すけ  
ガバナー 松 前 憲 典

世界中のロータリアン、クラブ、地区は、毎年12月に「家族月間」を祝い、プロジェクト・活動・行事などの実施を通じて、家族と地域社会への献身をするよう奨励されています。

2011～12年度国際ロータリーのテーマは、『こころの中を見つめよう 博愛を広げるために』です。カルヤン・バネルジー R I 会長は“まず自分自身を見つめ直すこと、すなわちこの R I テーマを実践していただきたい。”と唱えられ“深く自己を省みることによって人間愛の気持ちを強く持ちなさい。”と述べられております。

#### まず、自分の家庭で平和を築きましょう。

全世界で平和を築こうとする前に、まずは自分の家庭で平和を築くことが大切であります。まず自分自身を見つめなおすこと、自分自身の心の中に自分を愛するが如く家族を愛し、地域社会を愛し、世界を愛することができるかどうかであります。すなわち自分自身の心の中に平和を見出しているこそ、家の中に平和をもたらし、家族に、地域社会に、国家に、全世界に平和をもたらすことができるのであります。私たちともども、まずは自分自身の心の中に平和を築き、全世界の平和を築いていこうではありませんか。友情や寛容の心も出発点は「自分自身」であります。周りの人々に対して自らが友情・寛容の実践を行っていくべきであります。身の周りの人々に勇気をもって、愛の心をもって実践していかねばなりません。

心が平和で愛の心が深まれば、家庭は平和になり、周りの人々にも分かち合うことができるのであります。そしてまた、自分がつよくなれば、共に生きる人々や家族も強くなります。内に強さを秘めた人々が協力すれば、人類にもより良く奉仕することができます。これこそ私たちがロータリーで行っているところです。

R I 会長は今年度、ロータリーの奉仕において3つの強調事項に力を注いでいきたいと述べられております。第一に、強い家族を築くこと、第二に私たちが一番得意とすることを継続していくこと、第三に変える必要があることは変えるということです。

第一の強調事項は「**家族**」です。万事は家族から始まります。私たちが行う奉仕すべて、また世界で成し遂げたいと望むことすべての出発点は家族にあります。そして、あらゆる家族の中心を成しているのが、母と子です。ここから始めてこそ、人々の生活や地域社会全体を通じて、世界をより良くしていくことができるのです。



平和を望むなら、家庭に、地域社会に、自分自身の生活に平和をもたらすことから始めること  
あります。

私たちは、ロータリーを通じて世界を変えたいと望んでいます。それは幸せと健康と平和にあふれた世界をつくることでもあります。ロータリーの奉仕を通じてこの理想を実現していくことでもあります。

12月は「ロータリー家族月間」であります。私たちロータリアンは、まず自分の家庭で平和を築き、カルヤン・バネルジー R I 会長のテーマ『こころの中を見つめよう 博愛を広げるために』の実践を心がけようではありませんか。自分の心を見つめ、人間愛の気持ちを強く持って、世界のすべての人々のために、さらに喜びある世界を築いていきましょう。

## 今月の表紙に因んで

真清田神社宮司(本年度一宮 R C 会長) いい飯 だ田 きよ清 はる春

一宮市の中心地、真清田神社の境内に月桂樹の木がある。

私たち一宮ロータリークラブが「ポール・ハリスの木」とよぶ月桂樹の木である。

1935年第5回太平洋地域大会がフィリピンのマニラで開催されたが、ポール・ハリス夫妻がこれに参加するための往路途次、日本へ立ち寄る知らせがあった。東京、横浜では盛大な歓迎の準備をしていたが、荒天のため、その乗船プレジデント・クーリッジ号は2月6日朝8時横浜入港の予定が大きく遅れて2月9日午前5時になった。

そのためあわただしい日程となり、ポール・ハリスは横浜で小憩の後、帝国ホテルの中庭に月桂樹を記念植樹し、歓を尽くす間もなくその夜、神戸へ出港した。

時移り、戦禍のなかを潜った記念の月桂樹はホテルの片隅で枯死寸前であったという。

1968年帝国ホテルが改築されるに及んで東京 R C 会員で第一生命のオーナー矢野一郎さんが、富士山麓の足柄上郡大井町の社屋の庭へ、野草研究家の手と米国から取り寄せた薬品をかりて枝葉を移植した。その数、100本とも300本ともいわれたが、そのほとんどが枯れてしまった。しかし、献身的な努力により、ついに8本の月桂樹が活着したという。

1980年4月よみがえった月桂樹は東京 R C 創立60周年に際し新装なった帝国ホテル正面の庭に戻された。また、三島の米山梅吉記念館前庭、皇居北の丸公園にも移植された。その際にこれを株分けして譲り受けた P. D. G. 一宮 R C 安野譲次が小田原の自宅の庭で丹精込めて育てていた。

1985年一宮 R C は創立35年にあたり、それを記念して翌1986年5月17日に安野譲次初代会長はこの月桂樹をさらに分け木してクラブに寄贈した。いただいた月桂樹は真清田神社の社殿横の服織神社(はとりじんじゃ)の本殿西側の垣内に定植し、クラブの熱意に守られて、より立派に成育している。

ロータリーの創始者ポール・ハリスを偲び、ロータリーの原点を想う緑として「ポール・ハリスの木」はいつまでも静かに佇んでいる。

(2006-2007年度ガバナー月信掲載記事から)



## 家族月間によせて

地区クラブ奉仕委員長 しげ 重 とみ 富 あきら 亮

ロータリアンが重視するものの一つが友情です。ロータリーの設立当初の目的は、親睦でした。ロータリーの友情はロータリアンの宝です。次に、ロータリーの憲法ともいえますロータリーの綱領、これはロータリーの活動の目的といえます。その1節に「職業の基礎として奉仕の理想を鼓吹し」、とあります。耳で聞くだけでは理解できません。文字で読んでもよく分かりません。奉仕の理想の原文は、「アイデアル・オブ・サービス」です。例えば、あの白州次郎は、愛する正子に二人の愛は「アイデアル・オブ・ラブ」であると手紙に書いています。つまり二人の愛は理想的な形であるといっている訳です。こんな言葉は、白州次郎しか書けません。

また、ロータリーのサービスという言葉は、日本語の奉仕よりもっと広い意味を持っています。「サービスとは、人の役に立つ考え、行いである」とロータリーの先輩はいわれます。「アイデアル・オブ・サービス」という概念の考案者のアーサー・F・シェルドンは、「サービスというのは、世のため人のためになる。同時に事業を繁栄させる。そして本人の幸せにも至る道である」といっています。私は、これに家族の幸せを付け加えたいと思います。ロータリアンの理想的なサービスは、当然家族にも向けられます。家庭人として、理想的な務め、役割を果たします。控えめにいえば、果たそうという意思をロータリアンであれば持っていると思います。我々が仕事・ロータリー活動に励むためには、家族のバックアップが必要不可欠です。家族、特に配偶者のロータリーへの理解なくしては、より良いロータリーライフは送れません。ロータリー理解のため、会員のご家族に対し理想的なサービスを提供することは、クラブ奉仕委員会の重要な親睦活動の一つです。いかにより多くのご家族に参加していただけるプログラムを提供できるか、各クラブはご苦労されています。親睦家族夜間例会、日帰り親睦家族旅行、一泊親睦家族旅行、新年親睦家族例会、年忘れ親睦家族例会など各クラブの親睦委員会の皆様のご努力されていることと思います。

完璧なプログラムを目指すことも大事ですが、ありふれたプログラムであっても「アイデアル・オブ・サービス(理想的なサービス)」の精神で、その都度ご家族をおもてなしすることも重要と考えております。家族は、我々の仕事、ロータリー活動の基盤です。会員はもちろん、ご家族との親睦を深めるようご尽力のほどお願い申し上げます。



# ガバナー補佐訪問を終えて



## 南尾張分区

南尾張分区ガバナー補佐 やま ぐち せい いち  
山 口 誠 一

南尾張分区は知多半島5市5町をそのエリアとして、全7クラブ、会員271名の地区内では最も規模の小さい分区です。7月28日の東知多ロータリークラブを皮切りとして、全クラブの補佐訪問を無事に終えることができました。

訪問に際しましては各クラブの会長、幹事さんをはじめとして、会員の皆様の温かい応接をいただきましたことを、あらためて心より感謝申し上げます。

当分区の特色としましては、20人前後の小規模クラブが3クラブあります。

クラブ内組織も編成に苦慮する中、地区大会をはじめとする各種地区行事、地区組織にどのように対応するべきか、大きな問題になってまいりました。

大きく変化していく時代の流れの中で、ロータリーの既設の委員会では対応しきれなくなっていることを踏まえ、2007～2008江崎ガバナー年度にロータリー未来委員会が設置され、諸問題が討議されているとうかがっています。

マスコミからの情報の域を出るものではありませんが、一般社会の中でもM&Aが盛んにおこなわれ、生き残りを図っている現代です。ロータリーの中でも地区におけるクラブの合併、合同という方策も具体的に進めていく時代になってきたように思われます。補佐訪問の会長幹事懇談会においてこのことが印象に残った幸いです。

しかしながら一方、各クラブそれぞれが特色を持ち、『わがクラブ』に対しての強い愛着と誇りもうかがうことができました。集まり散じて人は変われど、長い時間が培った伝統と格式もまたロータリーの良さではないかと思っただいす。



## 西尾張分区

西尾張分区ガバナー補佐 か とう つとむ  
加 藤 勉

皆さん こんにちは

大変お疲れ様でした！！と まずは自分自身を褒めたいと思います。

ツアーアウト フルベースから始まり、スケジュールを調整しながら悪戦苦闘の連続でした。

松前ガバナーの富を呼ぶ笑顔「あなたの笑顔はどうか……？」この表紙の大黒天像画に何回勇気付けられたか計り知れません。

各クラブ訪問を終えて痛切に感じたのは、様々なクラブ運営があるんだな……と。

元気印のクラブ、型にはまったクラブ、肅々とこなしているクラブ、伝統を感じるクラブ、創意工夫されより楽しい例会にしようと会員相互が頑張っているのをヒシヒシと感じました。ありがとうございました。

おかげで今年の暑い夏から晩秋にかけては色々勉強させて頂きました。

まだまだ修行が足りない！！世の中いつ何が起きるかわからない。又何が起きても何とかなるって事を体験、実習しました。

ロータリーって良いね！！いろんな出会いがあるし、すばらしい仲間ができて。

西尾張分区の会長、幹事、会員の皆様方には大変お世話になり又お騒がせ致し申し訳ございませんでした。

最後に分区幹事の山内さんには感謝の気持ちで一杯です。ありがとうございました。



## 東尾張分区

東尾張分区ガバナー補佐 かわ むら かね あき  
河 村 金 明

東尾張分区11RCのガバナー補佐訪問を終えて、感じたことは次の通りです。

1. 当分区のほとんどのRCが、本年度の指針として会員増強を目標としていました。当年度は、松前憲典ガバナーが、地区方針として、会員増強を取り上げ、地区会員増強委員会より会員増強の目標の設定があったことありますが、特に、分区の数RCにおいては、大変高い目標人数を掲げて頑張っており、とても頼もしい限りでした。おそらく、会員増強の成果も相当上がると思われます。しかし、各RCの会員の平均年齢は、年々高くなっており、65歳代、70歳代の会員数が増加していることから、会員の老齢化による自然減少は、今後大きくなっていくものと思われます。会員数を維持していくためにも、二世会員及び若年会員の入会促進が急務です。

2. 当分区は、会員数に対する女性会員数の割合が、当地区に於いて、一番高いです。更に、会長が2RCにて出ており、女性会員の増加は、今後のRCの活性化に弾みがつくと思います。

3. 周年事業の実施を、東日本大震災が起きたために取りやめ、費用を義捐金に拠出するRCがあったり、分区で東日本大震災に対する支援の質問があったりして、かなり東日本大震災に対する関心がありました。

どのRCに於いても、長年にわたり培った伝統と実績により、個性豊かなクラブ運営をしており、品格のあるRCであると感じました。

## がバナー補佐訪問を終えて



### 西名古屋分区

西名古屋分区ガバナー補佐 み うら かず と 三浦和人

私が担当した西名古屋分区には、13のロータリークラブがあります。今年7月27日南ロータリークラブから始まり10月6日の大須ロータリークラブまで、訪問先会員の皆様には、倉地地区副幹事、白藤分区幹事と共に歓迎していただきました。

各ロータリークラブでは、今期の松前ガバナーの方針どおりに会員拡大をされていました。訪問日に入会予定者や新入会員が出席されているところも何クラブもあり、入会式もありました。

特に心強く感じたのは、年間ホームクラブで出席率が80%を超える複数のクラブがあったことです。私どもの訪問日に90%を超えたクラブもありました。

会員増強では、クラブ内を複数のチームに割り振って、1チーム何名かのお友達を例会に呼ぶという作戦で新入会員を迎えているクラブもありました。

例会の開始にあたって握手を会員同士交わすクラブもあり、ロータリーの歌に合わせ小学唱歌を歌うクラブもありました。

各クラブの会長、幹事の方々と共に懇談会からクラブアッセンブリーまで出席させていただきました。私のガバナー補佐の肩書きは立派ですが、実質は皆様からロータリー活動のあり方、またその深さについて、毎回のように教えていただいたというのが実情です。

幸い質問を受けて困ることはなかったのですが、大須ロータリーで先輩草野先生から、今期の地区のロータリー未来委員会の方針はなにかと問われ、返答できませんでした。数日後、宮崎地区ロータリー未来委員長に尋ねましたら、地区のロータリー未来委員会はガバナーやガバナーエレクトの諮問機関としての位置づけをしており、各ロータリークラブへの具体的な本年度方針はありませんとの回答でした。

早速この回答を草野先生へお伝えして、一連の補佐訪問を終了することができました。

皆様ご協力ありがとうございました。



### 東名古屋分区

東名古屋分区ガバナー補佐 おお ぐち ひろ かず 大口弘和

8月1日の東RCから始まったガバナー補佐訪問は、台風12号の影響があり、守山RC訪問が変則なものとなってしまいましたが、10月19日の名北RC訪問にて東名古屋分区11クラブをとどこおりなく終えることができました。

訪問に際しては、石原稔久地区副幹事と谷口優・吉田玄分区幹事に同伴していただき、石原副幹事が多忙な折には猪子裕史地区スタッフと大森進地区会計長に同道していただきました。

当日はRI会長や松前ガバナーの方針について説明するとともに、分区の重点項目として「退会防止」「卓話の充実」「RCCへの取り組み」「RACへの支援」を掲げてお話しさせていただきました。継続的な社会貢献としてのRCC(ロータリー地域社会共同隊)については、ご理解いただけたものと思っております。

補佐訪問を通して、会員増強や社会貢献など、松前ガバナーの基本理念や目的は全クラブに浸透しており、各クラブではそれぞれ特徴のある運営がなされていることを実感しました。また、会長・幹事懇談会において、分区内クラブの活動内容を知り合う必要性があるとの意見があり、各クラブの交流と活性を深める為にもクラブ計画書を相互交換することを分区幹事会に提案させていただきました。

最後になりましたが、会長・幹事の皆様はもとよりクラブの皆様にお世話になりましたこと、心より感謝申し上げます。



### 東三河分区

東三河分区ガバナー補佐 いわ せ じゅんいちろう 岩瀬淳一郎

7月27日の奥三河RCの訪問から始まり10月17日の豊橋南RCで東三河分区のガバナー補佐訪問を終えました。各クラブ会長・幹事をはじめ会員の皆様にはいろいろお世話になりましたこと感謝申し上げます。

東三河分区は13クラブあり各クラブのメンバー数においても16名～120名、エリアでは愛知県の最も東の豊根村～最も南の伊良湖岬のある田原市と様々な特徴のある分区です。会長・幹事懇談会では各クラブの現状や課題点などをお聞きしました。どのクラブもそれぞれの環境の中で運営されていて多くのことを学ばせて頂くと同時に地区への要望等もお聞きし、ガバナーにはその旨ご報告いたしました。

また、例会の場におきましては、RI会長・ガバナーの方針等をお伝えし、特に会員増強とクラブの活性化については事前に行ったアンケート結果の集計をもとに東三河分区内の現状を話させていただきました。集計結果につきましては豊川RCのホームページのリンクから岩瀬ガバナー補佐とありますのでこちらからご覧いただけます。

クラブ協議会(アッセンブリー)では各委員長さんからクラブでの活動状況の話を行い各クラブとも熱心に取り組んでおられ、クラブをすごく大切にされていることが感じ取ることができ、まさにクラブあつてのロータリーであることを痛感いたしました。

多くのクラブで地区への要望として、東三河から名古屋へ委員会等へ出席する場合、時間的負担が大きいことから、より一層の充実した会議運営を望んでいることを報告させていただきます。

最後になりましたが、東三河分区のクラブの益々のご発展を願い、報告とさせていただきます。

ありがとうございました。



# ガバナー補佐訪問を終えて



## 西三河中分区

西三河中分区ガバナー補佐 よこ やま まさ ひさ 横山 眞久

ガバナー補佐訪問については、西三河中分区9クラブにおいて、どのクラブもとても丁寧にかつ友好的に対応していただき、気持ち良く終了できましたことを感謝いたします。

岡崎地区、豊田三好地区にはそれぞれ特色があります。岡崎地区においては、海外を含む対外事業が多く実施されています。どのクラブも環境保全活動に力を入れ、河川の清掃活動など自らの体で行動する活動をされています。年度初めの岡崎4RCとマスコミとの懇談会の開催、ロータリー、ライオンズ、JCとのソフトボール大会の開催や、インターアクト、ローターアクトメンバーとロータリアンとのボーリング大会など、諸団体との交流は豊田地区にはないものであります。

豊田地区は、一番古い豊田RCが対外事業にはあまり積極的でなく、会員相互の勉強会や親睦に力を入れてきた経緯があるせいか、対外事業は岡崎地区に比べ少なくなっています。ただ、クラブ内の同好会活動は大変活発で、7つの同好会を持っているクラブもあります。

年間プログラム予定については、豊田地区は年間のクラブフォーラム、卓話者の予定が決まっています、卓話は基本的には会員がしますが、他の人を呼ぶ時のお礼は本人が出しています。例会での席は、いつも同じ人が一緒にならないよう毎に指定席を変えているクラブもあります。卓話中の私語については多くのクラブが困っているようでした。

今回の訪問で各クラブの方とじっくり話し合いができ、私自身にとって有意義な訪問でありました。



## 西三河分区

西三河分区ガバナー補佐 ほそ い ひで はる 細井 英治

8月3日の三河安城RCを皮切りに、西三河分区9クラブのガバナー補佐訪問をさせていただき会長・幹事懇談会、例会、クラブ協議会に出席させていただきました。すべてのクラブに心温かく迎えていただき心より感謝申し上げます。

私としては9クラブを訪問させていただき、それぞれクラブの歴史や地域性、会員数、年齢差などの違いはありますが、クラブの特徴を生かし、地域の活動も特色をもって行っている実情に触れて、自身としては大変感銘を受け良い勉強をさせていただきました。ロータリーの原点である「奉仕」を各クラブは、クラブの会員数は異なってもしっかりとした行動計画が立てられ実行されていることを実感いたしました。松前ガバナーが地区方針として掲げている「会員増強とクラブの活性化」についても、クラブの会長さんをリーダーとして、前向きに積極的に取り組んでくれています。

もうひとつの私の任務として、地区委員会を担当させて頂いています。いままで地区関係委員会に出席した中で感じましたのは、ロータリーの会員数が14年連続減少している中で、地区での委員会が多すぎるように感じられます。実情各クラブは厳しい状況にあるとき、地区への出席が多くなっているという現状をクラブ訪問時にクラブ会員から受けました。地区にはいろんな事情があるかとは思いますがこれは私だけの感想かもしれません。

まだ残された年度もありますので責任を持ってガバナー補佐の任務を務めたいと思っていますので、各クラブの会長、幹事様はじめ、会員の皆様におかれましては、引き続き宜しくお願い申し上げます。



## ガバナー公式訪問報告書

開催日: 2011年10月11日

会場: グレイセル

瀬戸北ロータリークラブ(ホスト)・瀬戸ロータリークラブ  
尾張旭ロータリークラブ・愛知長久手ロータリークラブ

瀬戸北ロータリークラブ幹事 水野 半次郎

10月11日(火)松前ガバナー、長谷川地区幹事をお迎えして、瀬戸ロータリークラブ、尾張旭ロータリークラブ、愛知長久手ロータリークラブと私共瀬戸北ロータリークラブで公式訪問、合同例会を行いました。

例会前の会長・幹事懇談会においては、松前ガバナーのご挨拶から始まり、各クラブの現況と本年度方針について各会長から報告がありその都度、松前ガバナーより適切なアドバイスを頂きました。当クラブについては、連帯意識が強く、会員増強、出席率に関しても、「何も言う事がない」とのおほめのお言葉をいただきましたが、それに甘んずることなく、これからも精進致したいと考える所存です。本当に有意義な会長・幹事懇談会をさせて頂きました。

例会におきましては、松前ガバナーよりDVDにて今年度の方針等大変わかりやすくご説明下さいました。地区テーマである「会員増強とクラブの活性化」を目指すべく、当クラブは内部充実の手段として、「入りに学び、出でて奉仕せよ」をもとに卓話を会員の皆様にお願ひし、互いに切磋琢磨する中で、社会貢献に繋げていきたいと考えます。地区テーマを再確認する大変充実したガバナー公式訪問合同例会となりました。有り難うございました。



## ガバナー公式訪問報告書

開催日: 2011年10月13日

会場: 岡崎市竜美丘会館

岡崎東ロータリークラブ(ホスト)  
岡崎ロータリークラブ

岡崎東ロータリークラブ幹事 三浦泰廣

去る10月13日、岡崎市竜美丘会館大ホールにおいて、岡崎ロータリークラブ・岡崎東ロータリークラブ合同によるガバナー公式訪問例会が開催されました。

国際ロータリー第2760地区 松前憲典ガバナーをお迎えしての例会は127名の参加の元に盛大に行われ、ガバナーの卓話はプロジェクトを巧みに使いながら、サンディエゴ国際協議会に出席された様子や、今年度の方針を熱く語られました。

地区テーマである(会員増強とクラブの活性化)につきましても具体的にかつ分かりやすくご指導いただき、両クラブ会員共々、クラブの発展に向けなお一層の努力を努めるべく、心を新たにしました次第であります。

最後には、大黒天像画を掲げられ、又80-20運動のお話などで非常に有意義な例会となりました事を感謝申し上げます。

ガバナーにおかれましては、健康にご留意され、今後のますますのご活躍を両クラブ会員一同お祈り申し上げます。



## ガバナー公式訪問報告書

開催日: 2011年10月14日

会場: 名鉄グランドホテル

津島ロータリークラブ(ホスト)  
あまロータリークラブ

津島ロータリークラブ幹事 八谷潤一

10月14日、松前憲典ガバナー、長谷川正己地区幹事をお迎えして、津島・あま両クラブのガバナー公式訪問合同例会を開催しました。例会前に行われた「会長・幹事懇談会」では、2クラブの活動報告、そして今後の活動方針を報告させて頂き、貴重なご教示を頂きました。当クラブに対してもお褒めのお言葉を頂き感謝申し上げます。また東日本大震災の義援金のお話や、会員増強の必要性をわかりやすく説明頂きましたことも、重ねて感謝申し上げます。

120名以上の参加となった例会でのガバナー卓話では、R1テーマや国際ロータリーの「新長期計画」の推進や地区テーマ「会員増強とクラブの活性化」を、プロジェクトを使ってわかりやすくご説明いただき、新しいロータリーの取り組みについても知ることができ、参加者全員が感銘を受け、短い時間ではありましたが、大変充実した有意義な例会となりました。

最後に我が津島ロータリークラブは、更に親睦を深め、元気で魅力ある社会貢献を行い、松前ガバナーが唱える「ゆったりとおおらかに生きる」を実践して参ります。



## ガバナー公式訪問報告書

開催日: 2011年10月17日

会場: 名古屋観光ホテル

名古屋中ロータリークラブ(ホスト)  
名古屋大須ロータリークラブ・名古屋栄ロータリークラブ

名古屋中ロータリークラブ幹事 川島悦雄

事前懇談会が松前ガバナー、長谷川地区幹事、加納P.G.、3クラブ会長と幹事のメンバーで開催されました。東日本大震災の義援金、会員増強について、いろいろと大変参考になるお話があり、義援金については、「是非頑張ってくれ」とお言葉を頂き、会員増強には、特に力をいれてほしいとお話を頂戴しました。

例会における卓話は、本年度のカルヤン・パネルジー-R1会長の方針を説明いただいた後、ロータリー財団についても、お話がありました。

そして、地区テーマの「会員増強とクラブ活性化」では、国内最多会員を誇る第2760地区が、今後もリーダー的な存在として、会員数5,000名以上となるように、目標達成のために4つの項目を実践してほしい。第1 退会防止、第2 女性会員と若手会員の増強、第3 に30名以下のクラブ会員の増強、第4 にクラブ会員の多様性。ロータリーの第1 標語でもある「超我の奉仕」で、発展させていきたいとお話でした。

また、重点目標は、「社会に貢献する」と「ゆったりとおおらかに生きる」2つを挙げて、老子の言葉を人生の指針として、社会貢献の時代として生きることの大切さを学びました。古典から、新しい目標を発見することもきっと楽しいと思います。との事でした。







### ガバナー公式訪問報告書

開催日:2011年10月18日  
会場:岡崎ニューグランドホテル  
岡崎南ロータリークラブ(ホスト)  
岡崎城南ロータリークラブ

岡崎南ロータリークラブ幹事 鈴木裕二

10月18日松前ガバナー、長谷川地区幹事をお迎えし、岡崎城南RCと岡崎南RC合同例会を開催いたしました。

例会に先立ち行われました会長、幹事懇談会におきましてはガバナーより両クラブに貴重なアドバイスとともに過分なお褒めの言葉をいただき感激いたしました。特に今年度ガバナーが特に強調されておりますところの会員増強につきましては両クラブ共十分実績をあげているところであります。

例会におきましては、ガバナーの方針説明のあと、国際協議会におけるRI会長方針等DVDにより、良く理解いたしました。最後に「笑顔」を忘れないとの言葉をいただきましたが、懇親会及び例会をとおしてガバナーの人柄が感じられる温かな雰囲気うちに終了することができました。



### ガバナー公式訪問報告書

開催日:2011年10月19日  
会場:ホテルアークリッシュ豊橋  
豊橋東ロータリークラブ(ホスト)・豊橋北ロータリークラブ  
豊橋ゴールデンロータリークラブ

豊橋東ロータリークラブ会長 白井康仁

10月19日(水)、松前ガバナー、長谷川地区幹事をお迎えして、3クラブ合同の「ガバナー公式訪問」は120余名の会員が参加して開催されました。

会場の設営にあたり、松前ガバナーの名前にちなみ、又、縁起の良い松竹梅の中でも最上級の五葉松の盆栽を飾って、お迎えしたところ、ガバナーもビルの3階に「根上り松」を植える程の松好きで、大変感激されました。

卓話では、ロータリーは変革のときがきました。RIでは「新長期計画」を推進し、各クラブが積極的に活用される事を熱望されています。地区のテーマは「会員増強とクラブの活性化」です。地区内会員数5,000名以上を目標としています。会員増強は、ロータリーの組織強化とR財団の活動を活性化させるために大切です。社会貢献として、人生目標を達成しようではありませんか、とDVDを用意して、判り易く説明して頂きました。短時間でしたが、ガバナーの熱い思いが伝わる例会でした。



### ガバナー公式訪問報告書

開催日:2011年10月24日  
会場:名鉄トヨタホテル  
豊田西ロータリークラブ(ホスト)  
豊田三好ロータリークラブ・豊田中ロータリークラブ

豊田西ロータリークラブ幹事 鈴木宏行

松前ガバナー、長谷川地区幹事をお迎えし豊田三好RC・豊田中RCとの合同で公式訪問例会が開催されました。

例会に先立って開催された会長、幹事懇談会では、各クラブ会長より今年度の活動方針や目標・クラブの特色などが発表されそれぞれご評価を頂きました。またガバナーより当クラブには女性会員入会の実現、豊田三好RCには会員倍増を目指しての会員増強、豊田中RCには増強予定4~5名の目標達成、など具体的なご指導を頂き意義ある時間となりました。

例会では3クラブ120余名が出席の中、ガバナーより本年度RIテーマや地区方針など映像を交えながら、また歯科医としての立場から歯と健康についてなどユーモアたっぷりにお話を頂きました。和やかな中にも大変有意義な例会となりましたことに会員一同感謝申し上げます。



### ガバナー公式訪問報告書

開催日:2011年10月25日  
会場:名古屋栄東急イン  
名古屋城北ロータリークラブ(ホスト)  
春日井ロータリークラブ・名古屋空港ロータリークラブ

名古屋城北ロータリークラブ副幹事 服部智謙

去る10月25日、春日井RC、名古屋空港RC、名古屋城北RCの3RC合同によるガバナー公式訪問が、松前憲典ガバナーと長谷川正己地区幹事をお迎えして、名古屋城北RCのホストによって開催されました。名古屋城北RCの多田通夫会長による点鐘の後、春日井RC風岡保宏会長は歓迎の挨拶の中で、パネルジーRI会長の『こころの中を見つめよう 博愛を広げるために』のRIテーマに絡めて、特に松前ガバナーの地区テーマである『会員増強とクラブの活性化』について、ガバナーより直接お話を伺い、各クラブが検証していく有意義な例会としていきたいと述べられました。

続いて多田会長の挨拶の後、春日井RC北健司幹事、名古屋空港RC武田英昭幹事、名古屋城北RC岩田佳之幹事による各クラブの幹事報告、また出席報告、ニコボックス報告がなされました。卓話で松前ガバナーは、公式訪問が終盤に差し掛かりつつあることの安堵感を披瀝され、続いてDVDによるこれまでの活動報告をされました。お礼のことで、名古屋空港RC竹尾信会長は、サンディエゴ研修や次期RI会長の田中作次氏のことについて、あるいは会員増強の必要性について、分かりやすく御指導いただいたことに対して謝意を述べられ、最後に、ガバナー・地区幹事の益々のご活躍をお祈りして多田会長が閉会の点鐘をいたしました。



ガバナー公式訪問報告書

開催日: 2011年10月26日  
 会場: ホテルクラウンパレス知立  
 知立ロータリークラブ(ホスト)  
 刈谷ロータリークラブ

知立ロータリークラブ幹事 清水健次

去る10月26日(水)にホテルクラウンパレス知立において、刈谷ロータリークラブ、知立ロータリークラブの合同例会として、ガバナー公式訪問が開催されました。

例会に先立ち、2クラブ会長・幹事懇談会が行われ、両クラブの本年度の活動方針と概要説明を求められ、それぞれのクラブの重点事業等を報告させて頂きました。

ガバナーより大変貴重なアドバイスと共に両クラブへのお褒めの言葉を頂戴しましたが、知立クラブにはぜひ女性会員の入会を強く示唆されました。

例会では、ガバナーの温かい卓話を頂き、和やかに例会を終了する事が出来ました。あらためて、松前ガバナーのお人柄に感銘を受けました。

今後共、ご指導の程をよろしくお願い申し上げます。



ガバナー公式訪問報告書

開催日: 2011年10月31日  
 会場: ホテルアソシア豊橋  
 豊橋南ロータリークラブ(ホスト)  
 豊橋ロータリークラブ

豊橋南ロータリークラブ会長 住野友次郎

先日、10月31日ホテルアソシア豊橋にて「ガバナー公式訪問」が豊橋RC、豊橋南RC合同により134名参加で催されました。開催に先立ち両クラブ会長、幹事、松前ガバナー、長谷川地区幹事にて懇談会が開催され、席上、両クラブ共にロータリー活動について大変お誉めの言葉を戴きました。

点鐘後、ガバナーは全32回の公式訪問中31回となりましたが、日本一の当地区の中でも三河の各RCの活動はめざましくとりわけ豊橋の各クラブは模範的とお言葉を頂きました。当地区が今後も日本のリーダー的存在として活動する為に、会員数の5000人突破をうたえられました。ラスト前の公式訪問にも関わらず熱弁を振るわれ、私達メンバーにとっても大変有意義な公式訪問となった事に感謝申し上げます。



ガバナー公式訪問報告書

開催日: 2011年11月2日  
 会場: 名古屋東急ホテル  
 名古屋名北ロータリークラブ(ホスト)  
 名古屋北ロータリークラブ

名古屋名北ロータリークラブ会長 半泊與則

11月2日(水)、松前憲典ガバナー、長谷川正己地区幹事を名古屋北RC並びに名古屋名北RC(ホストクラブ)の合同例会へお迎えしました。例会前の会長・幹事懇談会におきましては両会長よりクラブの現状、活動についての概要報告の後、松前ガバナーより有意義なアドバイスをいただきました。続いてガバナーは東日本大震災の今なお続く厳しい現状に触れられ、復興支援への更なる協力要請がありました。本年度の地区テーマ「会員増強とクラブの活性化」についてはアメリカのロータリークラブの会長の15%程が女性であることを紹介され会員増強への熱意を語りました。例会では、DVDを使用してRIテーマ、ガバナー方針、老子の人生哲学を伝え、最後に大黒天の似顔絵を紹介し、おおらかに生きましょと、終始大黒天のにこやかな笑顔で訪問を終えられました。



おしらせ 愛知長久手ロータリークラブ創立10周年を迎えて



周年実行委員長 おおしまあきお 大島昭夫

平成23年10月16日(日)に愛知長久手ロータリークラブ創立10周年記念例会(第430回)を開催いたしました。

当日は“名古屋まつり”と重なり街には多くの方が集まりにぎやかな中での例会でした。

10周年を迎えるに当たり1年ほど前より準備を進めてまいりましたが、本年の3月11日に我々の経験したことのない東日本大震災が発生し、日本全体の自粛ムードが高まり、計画の変更を余儀なくされました。そのため、当クラブの10周年式典および感謝の会を縮小し、会員及び会員家族を中心とした手作りの家庭的な温かい記念例会となりました。

当初計画した式典費用を復興支援にと考え、義援金として有効に使わせていただきたいと思います。

例会当日は、特別代表の亀井勝様、名誉会員の祖父江逸郎様、準会員水野美智子様などからの祝辞を頂き、なごやかな中にも厳粛に記念式典を執り行うことができました。

式典終了後はブルーノート(ダイテックサカエ地下1階)にて参加者全員が出席し、アーティスト ウェイウェイ・ウーさんの二胡の演奏を聴きながら食事会を開催して、無事お開きとなりました。

今後はクラブの会員増強を図り、国際社会・地域社会に貢献する愛知長久手ロータリーとしてさらなる発展をし、次なる20周年に向けて頑張ります。



おしらせ

## 2011～2012年度 第2760地区クラブ社会奉仕委員長会議報告



2011～2012年度 国際ロータリー第2760地区  
クラブ社会奉仕委員長 会議

地区社会奉仕委員長 <sup>なが</sup> <sup>せ</sup> <sup>き</sup> <sup>よ</sup> <sup>し</sup>  
長 瀬 輝 代

10月27日(木)、各クラブの委員長会議が行われました。今回の会議の主題は、「今年度(2011～2012)の社会奉仕活動の内容報告」として、事前に活動内容(震災支援を含む)、財団補助金の利用状況を調査報告書にまとめて頂き、それを手元資料として配布し、それらを元に進められました。

代表のクラブに活動内容を発表して頂く事で、活動現場の生の声を聞く事が出来ました。

各部門別の活動内容ですが、福祉部門については、身障者、養護学校等への支援。教育部門については、小学生への農業体験の実施、慰問を活動目的とする吹奏部へ楽器や演奏会の支援。文化部門については、地域の祭り、文化財の保護等への支援。美化活動部門として、植樹、水質保全等への支援。スポーツ部門として、地域のスポーツ大会(武道大会、少年野球サークル等)への協賛、支援。健康部門として、歯科検診、AEDの贈呈、啓蒙等。

安全部門としては、警察、消防署員の表彰、交通安全運動(自転車安全マナー等も含む)、東南海地震発生想定への準備、啓蒙活動等、全体を通して、広く地域のニーズに合った活動をされています。また、東日本大震災への支援は、義捐金に始まり、クラブ単位で各団体を通じての支援や海外姉妹クラブとの協力による支援、また会員自らがボランティアとしてトラックのハンドルを握り、震災直後の宮城県に入り、物資を届けたケースもあり、各クラブの多方面からの支援に、多くの感謝の声が聞こえています。

この会議で、各クラブの委員長が、他クラブの活動を知ることにより、複数のクラブが協力し合って、少ない費用で大きな効果を生む支援に繋がり、会員同士の親睦も深まって、あらゆる意味で効果的な社会奉仕が出来ると確信しています。地区委員会としては、各クラブの活動状況をまとめ、分析し、各委員の方々のご協力の元に情報発信を行ってまいりますので、引き続きご協力宜しくお願いします。

最後に、調査にご協力頂いた各クラブの委員長はじめ会員の皆様に深く感謝致します。



2011～2012年度 国際ロータリー第2760地区  
クラブ社会奉仕委員長 会議

おしらせ

## 一宮中央ロータリークラブ 新地区補助金事業報告

財団新補助金事業 **ただ今「138スマートドライバー」キャンペーン中**

一宮中央ロータリークラブ 社会奉仕委員長 <sup>いわ</sup> <sup>せ</sup> <sup>たか</sup>  
岩 瀬 隆 司

### 運転に思いやりを

私ども一宮中央ロータリークラブでは、本年度奉仕事業の目玉である交通安全推進プロジェクト「138スマートドライバー」のキャンペーン中であり、一宮を安全で住みよい街にするため、事故多発の現状を鑑み特に交通安全を推進しようということで、一宮市・一宮警察やその他多数の協賛のもと、のぼり旗やリーフレットを作成し、市民の皆様へ交通安全を再確認していただいております。

「スマートドライバー」とは、安全運転を意識し、人への思いやりや配慮ができるドライバーです。ドライバーのマナー向上により事故が減るはずで。

### 「138スマートドライバーズデー」開催

このキャンペーンは年間を通じて行うものですが、今回、秋の全国交通安全週間に際し、10月23日(日)、当市の138タワーパークにおいて「138スマートドライバーズデー」を開催いたしました。

当日は好天に恵まれ、公園を訪れた一般市民約600人の参加を得て、纠正幼稚園カンガルークラブによる交通安全寸劇や、当クラブ会員のプロ顔負けの司会によって進められた交通標識ビンゴゲームをおこない、楽しみながら交通安全意識を高める目的のこの催しは大成功に終わりました。照りつける日差しの中で、文字通り汗を流した会員一同、大いに達成感を味わったことは言うまでもありません。

### ロータリーを地域と共に

「一宮をスマートに走ろう」と書かれたピンクのチェッカーフラッグが、市民に交通安全を認識させると同時に、ロータリークラブの存在を知っていただく広報旗になることが期待されます。



スマートドライバー宣言文受付

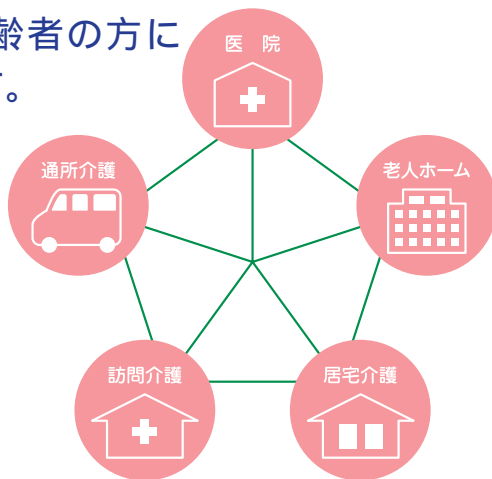


交通標識ビンゴゲーム 司会は当クラブ会員



いちみん(一宮市マスコット)と  
みずりん(138タワーパークマスコット)

愛礼会グループとして、地域の介護の必要な高齢者の方に  
トータル的な医療と介護サービスを提供します。



- |   |  |
|---|--|
| 松前内科医院<br>まつまえ介護支援ステーション<br>住宅型有料老人ホーム花みずき苑<br>小規模多機能ホーム花梨<br>小規模多機能ホーム金木犀<br>団樂の家あさの<br>団樂の家はぎわら<br>介護付有料老人ホームさくら苑 | 松前歯科医院<br>まつまえ訪問看護ステーション<br>グループホーム木蓮<br>団樂の家ゆきおろし<br>団樂の家あさのながしま<br>デイサービスセンターさくら |
|---|--|



## 医療法人 愛礼会

松前内科医院 〒491-0871 一宮市浅野字居森野75-1  
院長 松前 裕己 TEL 0586-81-7001(医療) 0586-82-7111(介護)

松前歯科医院 〒491-0851 一宮市大江2-9-11  
院長 松前 憲典 TEL 0586-72-2123

活力みなぎる街へ。

名古屋市中区  
**名興中駒ビル**  
(旧日本興業銀行ビル) **中駒産業が取得!**

貸店舗事務所

賞主 **中駒産業(株)** 本社/名古屋市中村区太閤四丁目2番7号中駒ビル (名古屋駅徒歩6分) ☎ (052)451-8111(代)

●愛知県知事免許宅地建物取引業(4)第17463号 ●愛知県知事許可建築工業総合請負(特-19)第50063号 ●愛知県知事登録一般建築事務所(イ)第9633号

semui **支えつづける。あんしんを届ける。**  
医療・福祉の「セムイ学園」

東海歯科医療専門学校(藤が丘)  
歯科技工士  
東海医療工学専門学校(みよし)  
救急救命士  
東海医療科学専門学校(名古屋)  
臨床工学技士, 視能訓練士, 理学療法士  
作業療法士, 柔道整復師, 言語聴覚士  
東海医療福祉専門学校(みよし)  
社会福祉士, 精神保健福祉士

【問・資料請求】入学サポートセンター(名古屋市中村区名駅南2-7-2)  
☎ 0120-294552 mail: info@semui.jp

地域医療への貢献 精神科・神経科・内科・外科・眼科  
皮膚科・耳鼻咽喉科・泌尿器科・歯科

## 医療法人香流会 絃仁病院

理事長 重富 亮  
院長 内藤 明久

※正・准看護師 募集中  
〒463-8530  
名古屋市中村区四軒家一丁目710番地  
TEL(052)771-2151  
FAX(052)772-5781  
URL <http://www.koujin-hospital.jp>

全店展開へ▶▶

独自のサプライチェーンマネジメントで、顧客価値の最大化を実現します。

MORIRINのサプライチェーンマネジメント(SCM)が実現するのは、お客様の収益力を向上させるビジネスモデルの構築。お客様のビジネスを熟知した多彩な「人のネットワーク」を中核に、店頭店頭の発想と国内外に展開する生産・物流ネットワークを、全体最適の視点で運営することにより、他社の追従を許さない圧倒的な市場優位性と収益性という、顧客価値の最大化を実現します。

**MORIRIN株式会社**  
本店/〒491-8610 一宮市本町4-22-10 Tel. 0586(25)2281  
東京支店/〒103-0004 東京都中央区日本橋2-1-3 Tel. 03(3663)9311  
名古屋支店/〒460-0079 名古屋市中区錦2-3-4 Tel. 052(23)16280  
大阪支店/〒550-0001 大阪府西区土佐1-3-7 肥後橋3ミズビル Tel. 06(644)16581  
海外事業所/上海・韓国・大連 他

事実関係  
MORIRIN-SCMは、お客様のニーズを把握するために、それぞれの機能を自在にオーガナイズし、コスト削減・納期短縮のすべてに於いて、圧倒的な市場優位性を確立するための仕組みです。  
産地の特産センターに、高品質な素材を提供する。 アパレルメーカーに、高品質な素材を提供する。 生産チームを組織して製造した、衣料をアパレルに納入する専門会社。 当社が企画開発した衣料を、小売店に販売するアパレルメーカー。

**MORIRIN**  
The Standard  
<http://www.moririn.co.jp/>



1841年、初代豊島半七が「綿屋半七」という屋号で繊維問屋を起したのが、豊島の始まりです。以来、百七十年の歴史の中で、時代の変化に応じて事業領域を拡充し、現在では原料・原糸から最終製品まで、総合的に取り扱う繊維商社として発展を遂げることができました。伝統から変革・発展へ。これからも、変化の激しいマーケットを冷静に捉え、そのニーズに熱意をもってチャレンジしつづけることが、私たちの使命だと考えます。

## ▲ 豊島株式会社

本店 一宮市せんい2丁目5番11号 0586-76-7561  
 名古屋本社 名古屋市中区錦2丁目15番15号 052-204-7711  
 東京本社 東京都中央区日本橋富沢町9番10号 03-3661-1070  
 浜松支店 浜松市中区砂山町335番地4 053-454-4131



情熱。

## 総合建築・鉄骨工事・リース建物 名古屋建商株式会社

代表取締役 千田 毅

営業所 名古屋市千種区今池南29番23号  
 TEL (052) 733-0666代

工場 小牧市藤島字居屋敷24  
 TEL (0568) 77-7538

生涯を通じて美味しく食べよう！

健康は口から  
 歯を大切に

森 歯科医院

森 榮

まごころと笑顔 やすらぎと癒しをお届けしております  
 パーティー・ウェディング・イベント・セレモニー等の司会者・人材の派遣・企画運営

## (株)日本バンケットプロモーション

厚生労働大臣許可 (般23-02-0483)

国際ロータリー第2760地区  
 2011-2012年度 地区RCC委員会  
 委員長 松崎 美都子  
 名古屋守山ロータリークラブ所属

〒450-0002  
 名古屋市中村区名駅3-9-13  
 TEL052-562-1311 FAX052-562-1312  
 E-mail info@nbpro.co.jp

## 人材派遣業 株式会社 プラスワン

代表取締役 加藤 恭章

〒491-0354 愛知県一宮市萩原町朝宮744番地  
 TEL (0586) 68-5314  
 FAX (0586) 69-5990

一般・業務用パン製造販売  
 愛知県学校給食パン・米飯委託工場

## 株式会社 東海パン

代表取締役 長谷川 正己

〒491-0005 愛知県一宮市西大海道字宅美8番地  
 電話 (0586) 77-3230

文庫通信 290号

「ロータリー文庫」は日本ロータリー50周年記念事業の一つとして1970年に創立された皆様の資料室です。ロータリー関係の貴重な文献や視聴覚資料など、約2万3千点を収集・整備し皆様のご利用に備えております。閲覧は勿論、電話や書信によるご相談、文献・資料の出版先のご紹介、絶版資料についてはコピーサービスも承ります。また、一部資料はホームページでPDFもご利用いただけます。

クラブ事務所にはロータリー文庫の「資料目録」を備えてありますので、ご活用願います。以下資料のご紹介を致します。

地区大会等の記録から

- |  |   |
|--|---|
| ◎「RIテーマの解釈」<br>田村泰三 2011 1p (D.2710月信)       | ◎「会員増強および拡大月間にちなんで」<br>模 泰吉 2011 1p (D.2680月信)          |
| ◎「東西ロータリーの温度差」<br>久野 薫 2011 5p (D.2680月信)    | ◎「次の時代を担う若手会員の増強とベテラン会員に敬意を」<br>松田健一 2011 1p (D.2600月信) |
| ◎「あなたの背中では会員増強を」<br>久野 薫 2011 4p (D.2680月信)  | ◎「クラブ・リーダーシップ・プラン(CLP)について」<br>小林完治 2011 1p (D.2690月信)  |
| ◎「会員増強について一急がば回れ」<br>上野 操 2011 1p (D.2580月信) | ◎「規定審議会(CL)について」<br>服部芳樹 2010 3p (D.2630月信)             |

ロータリー文庫

〒105-0011東京都港区芝公園2-6-15黒龍芝公園ビル3階 <http://www.rotary-bunko.gr.jp>  
TEL(03)3433-6456・FAX(03)3459-7506 開館 = 午前10時～午後5時 休館 = 土・日・祝祭日



# ハイライトよねやま 140

## 1. 寄付金速報 米山月間へのご協力に感謝

10月までの寄付金は前年同期と比べて3.9%減、約2千万円減少の4億9,400万円となりました。普通寄付金が1.0%減、特別寄付金が6.0%減でしたが、10月単月だけで比較すると約400万円増加しました。今回の米山月間には5人の方々から各100万円のご寄付をいただき、うち1人は法人としても100万円という大口寄付をいただきました。

## 2. 2012学年度奨学金申し込み状況

2012学年度の米山記念奨学金(学部・修士・博士課程、地区奨励)には、指定校475校のうち419校(昨年度:442校のうち401校)から1,449人(同:1,504人)の応募がありました。

## 3. タイ大洪水 現地の学友は今

日本でも報道されている通り、タイでは大洪水によって、首都バンコクを含む国土の広範囲が浸水。大量の水はバンコク中心部に向かって南下を続けており、依然予断を許さない状況です。

米山記念奨学会では、タイ出身の奨学生や学友にお見舞いのメールを送り、被害状況の確認に務めました。幸い、家族を含めて無事との返信が相次いでいますが、中には自宅や勤務先が浸水して、避難している学友もいます。

## 4. 地区大会で米山学友が活躍!

今年も各地区大会で米山学友が活躍しています。

第2780地区(横浜・川崎以外の神奈川県)の地区大会では第二日目の10月16日、アブディン・モハメド・オマルさん(スーダン/2005-08/東京国立白うめRC)が「お金ではなかった米山奨学金」と題し、約35分間のスピーチを行いました。

第2610地区(富山・石川)では、地区大会が10月29日～30日、金沢市内で開催され、第一日目の指導者育成セミナーの特別講演に米山学友の姫軍さん(中国/1995-97/東京臨海RC)が登壇しました。天安門事件の余波を受け、人生の歯車が大きく変貌したにもかかわらず、米山奨学生となって再び夢を持ち、弁護士として母国で活躍する姫さんの言葉に、会場は感動の渦に包まれました。

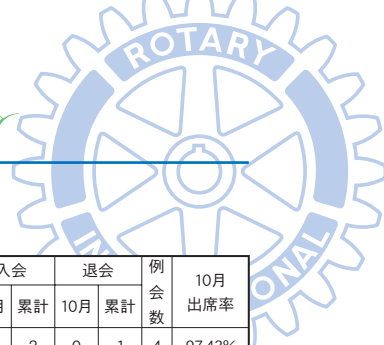
## 5. 第3回中国学友会総会が開催されました

10月22日、「中日友好のために 私たちの使命」をテーマとした中国学友会総会が、北京市内の中国人民対外友好協会で開かれました。当日は学友80人、日本から50人が参加。

ハイライトよねやま

検索

URL: <http://www.rotary-yoneyama.or.jp/>



会員数及び出席報告（平成23年10月末）

	クラブ名	会員数	会員数	会員数	当月女性	入会		退会		例会数	10月出席率	
		2011年7月1日	2011年7/1女性	2011年10月末日		10月	累計	10月	累計			
南尾張分区	半田	65	3	66	3	0	1	0	0	4	99.61%	
	常滑	45	0	46	0	0	1	0	0	4	92.76%	
	東海	49	2	52	2	1	5	1	2	4	95.23%	
	東知多	23	1	23	1	0	0	0	0	4	79.55%	
	半田南	43	1	44	2	0	1	0	0	4	99.43%	
	知多	23	0	22	0	0	0	0	1	4	90.91%	
	大府	17	2	17	2	0	0	0	0	4	78.33%	
	7RC	265	9	270	10	1	8	1	3		90.83%	
	西尾張分区	一宮	85	0	90	0	0	6	0	1	4	98.18%
津島		73	4	73	4	0	1	0	1	4	97.65%	
尾西		22	1	22	1	0	0	0	0	4	95.45%	
一宮北		38	0	38	0	0	0	0	0	4	99.29%	
稲沢		53	0	54	0	1	1	0	0	4	91.20%	
あま		81	1	82	1	0	2	0	1	4	97.01%	
名古屋清須		37	1	35	0	0	0	1	2	4	87.20%	
尾張中央		32	0	34	0	0	2	0	0	3	83.34%	
一宮中央		49	8	47	7	0	0	1	2	4	92.71%	
9RC		470	15	475	13	1	12	2	7		93.56%	
東尾張分区		瀬戸	57	3	59	3	0	3	1	1	4	96.43%
		犬山	69	0	69	0	0	0	0	0	4	96.88%
	江南	49	2	50	2	0	1	0	0	4	96.59%	
	小牧	36	2	37	2	0	1	0	0	4	88.83%	
	春日井	49	3	51	3	0	2	0	0	4	97.06%	
	尾張旭	29	2	30	2	0	1	0	0	4	96.67%	
	名古屋空港	50	1	52	1	2	2	0	0	4	97.25%	
	瀬戸北	70	7	70	7	0	1	1	1	4	100.00%	
	岩倉	18	2	17	2	0	0	1	1	4	97.14%	
	名古屋城北	32	3	32	3	0	0	0	0	4	100.00%	
	愛知長久手	23	4	23	4	0	0	0	0	4	95.40%	
	11RC	482	29	490	29	2	11	3	3		96.57%	
	西名古屋分区	名古屋	177	0	190	0	0	13	0	0	4	89.74%
		名古屋西	98	0	102	0	1	6	1	2	4	87.34%
名古屋南		120	0	122	0	0	2	0	0	4	92.34%	
名古屋みなと		71	0	71	0	0	2	2	2	4	95.83%	
名古屋東南		76	9	81	9	0	5	0	0	4	88.32%	
名古屋中		129	0	132	0	0	3	0	0	4	97.28%	
名古屋瑞穂		63	0	67	0	0	4	0	0	4	97.80%	
名古屋大須		59	4	60	5	1	3	0	2	4	93.56%	
名古屋栄		81	0	82	0	1	1	0	0	5	94.65%	
名古屋名南		59	6	61	6	0	2	0	0	4	96.50%	
名古屋名駅		79	6	89	6	2	10	0	0	4	97.41%	
名古屋丸の内		45	4	47	4	2	3	0	1	4	95.26%	
中部名古屋みらい		28	9	28	9	0	0	0	0	4	62.04%	
13RC		1,085	38	1,132	39	7	54	3	7		91.39%	

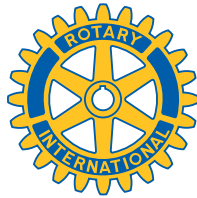
	クラブ名	会員数	会員数	会員数	当月女性	入会		退会		例会数	10月出席率
		2011年7月1日	2011年7/1女性	2011年10月末日		10月	累計	10月	累計		
名古屋分区	名古屋北	87	0	88	0	0	2	0	1	4	97.43%
	名古屋東	88	0	88	0	0	1	1	1	4	90.60%
	名古屋守山	48	3	54	3	1	6	0	0	4	87.59%
	名古屋和合	99	0	101	0	1	3	0	1	4	90.40%
	名古屋名東	58	8	60	8	1	2	0	0	4	95.34%
	名古屋名北	38	4	38	4	0	0	0	0	4	97.92%
	名古屋千種	42	3	42	3	0	0	0	0	4	97.95%
	名古屋昭和	47	0	47	0	0	0	0	0	4	83.22%
	名古屋錦	30	8	31	8	0	1	0	0	4	96.58%
	名古屋東山	36	3	37	3	0	1	0	0	5	93.33%
	名古屋葵	25	0	25	0	0	0	0	0	4	83.00%
11RC	598	29	611	29	3	16	1	3		92.12%	
東三河分区	豊橋	120	3	121	3	0	2	0	1	4	92.69%
	蒲郡	57	0	59	0	0	2	0	0	4	90.59%
	豊橋北	82	5	83	5	0	2	0	1	4	96.08%
	豊川	70	1	70	1	0	0	0	0	4	95.16%
	田原	46	2	46	2	1	2	1	2	4	87.28%
	豊橋南	62	0	62	0	0	0	0	0	4	98.15%
	新城	49	0	49	0	1	1	1	1	3	88.76%
	渥美	27	0	32	0	1	6	1	1	4	81.67%
	奥三河	16	3	15	3	0	0	0	1	4	91.07%
	豊川宝飯	55	3	56	3	0	1	0	0	4	96.47%
	豊橋ゴールデン	63	0	63	0	1	1	1	1	4	92.45%
	田原パシフィック	55	1	57	2	0	3	0	1	4	94.81%
	豊橋東	40	0	40	0	0	0	0	0	4	93.00%
	13RC	742	18	753	19	4	20	4	9		92.17%
西三河分区	岡崎	88	2	94	2	1	7	1	1	4	100.00%
	豊田	80	0	84	0	0	5	1	1	4	98.45%
	岡崎南	94	2	97	2	1	4	0	1	4	99.18%
	豊田西	101	0	101	0	1	2	1	2	4	98.67%
	岡崎東	62	0	61	0	0	1	0	2	4	94.26%
	豊田東	75	0	77	0	0	2	0	0	4	97.55%
	岡崎城南	71	0	73	0	0	2	0	0	4	95.21%
	豊田三好	20	1	21	1	0	1	0	0	4	91.67%
豊田中	42	6	44	6	0	2	0	0	5	97.23%	
9RC	633	11	652	11	3	26	3	7		96.91%	
西三河分区	刈谷	89	4	91	4	0	2	0	0	4	100.00%
	安城	53	2	57	2	1	4	0	0	4	93.59%
	西尾	76	1	77	2	1	2	0	1	4	100.00%
	碧南	69	3	71	3	0	2	0	0	4	99.62%
	一色	32	0	32	0	0	1	0	1	4	100.00%
	高浜	34	2	34	2	0	0	0	0	4	100.00%
	知立	61	0	61	0	0	0	0	0	4	100.00%
	西尾KIRARA	58	0	59	0	1	2	0	1	4	100.00%
	三河安城	62	6	62	6	0	0	0	0	4	95.73%
	9RC	534	18	544	19	3	13	0	3		98.77%

	クラブ	平均
平均出席率	82	94.04%

地区内クラブ数 8 2 R C	2011年 7月 1 日会員数	4,809 名	内女性 167 名	増加会員数(累計)	160 名
	10月末会員数	4,927 名	内女性 169 名	減少会員数(累計)	42 名
	10月平均出席率	94.04%		差引純増会員数(累計)	118 名

10月	入会	退会	純増
	24名	17名	7名

訂正とお詫び 11月号 表紙に「トヨタ美術館」と掲載されましたが、正しくは「豊田市美術館」であることをここに訂正とお詫びいたします。



ROTARY  
INTERNATIONAL  
DISTRICT2760

## 「光ある樹(尾張國一之宮 真清田神社)」



真清田神社へ参拝した折り、社務所へ赴き「ロータリークラブの月桂樹」の所在を尋ねた。神官は快く服織神社へ案内してくれた。松前先生から「ポールハリスの木」を描いてほしいという依頼があったからである。その樹に向き合ったがこれは難題であると直感した。昭和61年に定植したという木は、枝の広がり少なく成木には程遠いように思えた。どのように表現したらいいのか戸惑いを感じた。しかし、「この木」はロータリアンの「奉仕と理想」という思いが込められているのだという思いで描き始めた。何度も描きなおすうち、次第にイメージする形が現れてきた。輝くように感じたその樹を私は「光ある樹」と命名した。

石原ミチオ

国際ロータリー第2760地区 2011-2012年度ガバナー事務所

〒460-0003 名古屋市中区錦二丁目15番15号 豊島ビル3階

TEL.052-203-2760 FAX.052-253-5730

E-mail governor11-12@rotary2760.org