

ROTARY INTERNATIONAL
GOVERNOR'S MONTHLY LETTER



OFFICE OF GOVERNOR OF DISTRICT NO. 360
JOJI YASUNO
C/O HOTEL NEW NAGOYA
4-1, HORIUCHI-CHO NAKAMURA-KU NAGOYA, JAPAN



No. 10 (MARCH 15, 1973)

昭和48年3月15日

第360区 各ロータリークラブ
会長並びに幹事殿

国際ロータリー第360区ガバナー
安野 護 次

Let's Take a New Look

もう一度見直そう


ロイ・D・ヒックマン

3月のことば

3月8日いささか突然であったがR. I. 直前会長のブライトホルツ氏夫妻が名古屋に来られた。どういふ風にお迎えしてよいか準備の時間も余りなかったので、とりあえずパストガバナーと名古屋在住のクラブ会長さん方との極く小人数の会合を持つこととした。

佐藤直前ガバナーの時代のR. I. 会長なので主として佐藤さんのご厄介になったのであるがスウェーデン名門の出だけあって素晴らしいカップルである。「私は昨年はR. I. 会長であったが、今はスウェーデンの地方クラブの一会員に過ぎない、どうぞそのつもりで……」という前置きの後で色々な話が出た。先ず古い日本と新しい日本の調和がどういふ風にとられているのが非常に興味深い問題であると語り、ロータリアンの夫人グループの活動については、ご主人のロータリー活動を助けることは本当に望ましいことであるけれども、段々エスカレートしてロータリー本来の仕事と競合するようなことは決して望ましいことではない。この意見についてはブリタ夫人も同感であるとのべられた。こういう風景はやはり慎しみ深い北欧の婦人であるという感じを深くした。

夕食会でのスピーチは「現在72万人のロータリアンが世界中にいるけれど、ロータリアン一人は百人の人々にその影響を与えることができるといわれるが、その半分の50人に影響を与えるとしても3,600万人に影響を与え、その人々がまた50人に影響を与えるとすると地球上の約半数の人々に影響することとなる。従ってわれわれロータリアンは一人一人がその気になれば、大きな影響を世界中に与え、それは7大宗教にも匹敵することとなるのである。」というような要旨であり、彼のいう「奉仕を通じて善意を実行に移す」ことの重要性を強調したのであった。

やがて今月末には研究グループ交換の人々がフロリダからはるばる来られるし、米山奨学生も今年は増加し、ロータリー財団奨学生も5名出すことが出来る予定である。一見このような華やかな国際奉仕活動の陰に私はもっと切実な厳しい現実があることを忘れてはならないと思う。

私達はどのような影響をどのような人々に与えているのか、そして善意が世界の隅々まで行き渡る日は一体何時になるのであろうか。ロータリーを暇つぶしの場所にしていただきたくないものである。



国際ロータリー理事会の決定事項抄録

1月22～26日に、第2回国際ロータリー理事会が行なわれました。下記はその理事会における決定事項の抄録です。手続要覧の該当項目の下にこの決定事項の註を記入しておかれますと役立つと思います。

研究のため R. I. 理事会へ付託された立法案

検討した結果、次のように決定。

制定案 72—17～ 理事会は、国際ロータリー細則第3条第2節(ロ)項及び標準ロータリークラブ定款第5条第5節(ロ)項から、クラブが本規定に基づいてアディショナル会員を入会させる前にその職業分類の保持者の同意を求めることを必要とする、という規定を削除することに反対と決議。

制定案 72—40～ 細則第3条第2節(イ)項及び標準ロータリークラブ定款第5条第5節(イ)項から、本規定のもとに選ばれるアディショナル正会員は、クラブでその職業分類を保持している正会員が所属している同じ会社、または事業所に所属しているものでなければならない、という規定の削除に賛成しない。

制定案 72—42～ 細則及び定款に規定されている名誉会員の資格に関する規定を改正しないと決議。

制定案 72—49～

(イ) クラブの同一区域限界内に2つ以上のクラブの結成を認めるように細則を改正することに賛成。

(ロ) この改正を行なう立法案は理事会でなく、クラブまたは地区から提出されるべきと決議。

制定案 72—77～

72—77に提案されている通りに、国際ロータリー細則を改正することに賛成しない。

国際大会において、投票によって決められる役職に2名以上の候補者がいる場合、できる限り、候補者の写真、履歴に関する情報を、投票代議員のための資料として国際大会期間中、大会日報に掲載すると決議。

決議案 72—82～ 国際ロータリーの公式用語は一言語のみで、英語が国際ロータリーの公式言語であるべきと決議。

推奨ロータリークラブ細則の一部改正

(イ) 第1条「理事及び役員選挙」の下に下記の註を含める。

役員選挙の手続中、クラブ会長は彼が会長に就任する年度の前、2年以内の期間中いつでも選挙しうという規定を設けることができる。

(ロ) 第11条第2節の条文中、「その定例または臨時理事会に出席……」の字句より以降の条文をけずり、そこへ下記の条文を入れる。

その定例または臨時理事会に出席する理事の投ずる反対投票が……票を越

えない場合、その被推薦者は正式に選挙されたものと認められるべきものとする。但し、本クラブの正会員またはパストサービス会員で本クラブ定款に定められたシニア・アクティブ会員の資格条件をすべて備えている者は、自動的に本クラブのシニア・アクティブ会員になるものとする。

このようなシニア・アクティブ会員については申込書も選挙もこれを必要としない。

国際ロータリーにおける地区の役割

地区とは国際ロータリー管理上の目的のもとに、その地域内のロータリークラブが連携された地域の中で、ロータリー地区の活動及び組織は個々のロータリークラブがロータリーの目的を前進させるのを助けるためにあるのであって、ロータリークラブ並びに個々のロータリアンが各地で行なう奉仕活動を縮小することになってはならない。

広報とクラブ事業

各ロータリークラブは毎年1つの主要な社会奉仕活動を実施することが望ましい。

ロータリークラブの例会にゲストを招待

個々の会員がクラブの例会、特に興味深いプログラムが予定されている例会にその地域のロータリアンでないゲストを招待して、ロータリークラブの組織等を会員以外の人々に知ってもらう機会を作るよう勧告。

国際ロータリー年次大会の目的

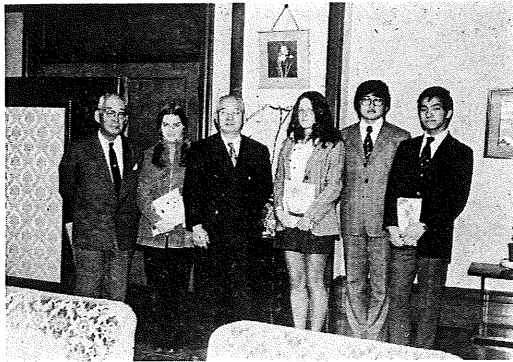
個々のロータリアンがロータリーの世界的親睦を享受できるように知識を広め、感化、感銘を与えることが目的であり、国際大会プログラムはこの目的が達成されるように企画されるべきと決議。

世界親睦活動

(イ) 世界親睦活動グループの活動について情報を提供し、広報する国際ロータリーの現行の方針を継続し、

(ロ) 世界親睦活動グループの成長、発展を奨励し、

(イ) 各世界親睦活動グループが毎年国際ロータリー年次大会の前後に、親善試合や交友の集会を準備することを奨励し、このようなグループ活動を全大会参加者へ広報することによって各グループの便宜をはかることを決議。(次号につづく)



360 地区招待女子高校生を

招待してください

当地区ではオーストラリア R. I. 250 地区と 263 地区から、今年末まで Marian Geisler (16 才) と Judith Andersen (17 才) という 2 名の高校生 (ともに名古屋金城学院高校部在学) を預かっております。名古屋クラブが一応ホストクラブとしてお世話しておりますが、地区の他のクラブでゲストとしてご招待くださるようお願いいたします。連絡は名古屋クラブ国際奉仕委員長にしてください。

なお当地区から交換に尾崎澄男、長谷川雅美両君 (東海高校) が先方のクラブに派遣されています。上の写真は 4 名が先日名古屋市長へ挨拶に行った時撮ったものです。

第 320 地区大会 (インド) へ

日本の手工芸品寄贈依頼

(世界奉仕委員会)

名古屋西 R. C. へ第 320 地区から、同地区大会 (6 月開催) に世界の手工芸品を展示したいので、日本のクラブから寄贈をしてほしいとの依頼がありました。国際親善と相互理解のために参加をおすすめします。(参加の際には名古屋西 R. C. へご報告下さい。)

送付先 N.T. JOSEPH, M.D.

Director, International Service
Rotary Club of Cochin
Rashell Paints & Chemicals
Post Box 1141
Market Road Jun.
Cochin 682011, INDIA

新奉仕活動への道を開く実態調査

長年継続して実施されているクラブ活動は果して今日の必要性に答えているでしょうか。社会の状態が急激に変化しつつある時、設立当初は社会から望まれていた事業であっても長年のうちに、その意義が薄れているものがあるのではないのでしょうか。

社会状況の変化は新しい必要をうみます。大都市化、産業化、オートメーション、人口過剰、過疎、教育施設の不足などに目を向けてください。そしてそれに対処する活動にのりだしてください。パンフレット第 15 号、「あなたの地域社会を知れ」はその現在の地域社会が何を必要としているのかを見出すために行なう調査の見本を示しています。1 部 = 60 円です。

(R. I. 文献東京事務局 15-J) 是非各クラブで活用してください。

クラブ会報

中央事務局は毎月平均約 5,600 通のクラブ会報をうけとります。クラブ会報は中央事務局職員が各クラブの活動、プログラムについて知るうえに大変参考になります。各クラブは中央事務局へも是非送ってくださるようお願いいたします。

(事務総長からの書翰より)

メッセージボード

R. I. 直前会長ブライトホルツ夫妻来名

3 月 8 日京都から名古屋に來られ、ホテルナゴヤキャッスルでの有志歓迎夕食会にご出席になり、翌 9 日にはトヨタ自動車を見学され、東京へ向われました。ご夫妻は日本のすばらしい発展に驚いていられました。

適用相場変更について

在日財務代行者佐藤喜一郎氏より、わが国外国為替相場が変動相場制に移行したのに伴い相場の一部変更の通知がまいりました。

1. 財団寄付に適用される相場は 3 月 1 日以降 1 ドル = 270 円とします。
2. 人頭分担金、ロータリアン誌購読料、その他国際ロータリー本部に支払うべき債務については 6 月末まで従来通り 1 ドル 300 円と変わりません。

財団奨学生選考試験日

4 月 12 日 (木) 13:00 ~ 17:00
ホテルニューナゴヤ 9 階 1 号、2 号室

2月出席率

昭和48年3月10日調

順位	クラブ名	会員数	出席率	例会数	前月順位	前月会員数	増減
1	豊橋	84	100	4	16	84	
1	松本	79	100	4	1	74	5
1	豊田	72	100	4	1	72	
1	飯田	65	100	4	1	64	1
1	飯田	64	100	4	17	65	-1
1	飯田	63	100	4	17	63	
1	飯田	62	100	4	1	63	-1
1	飯田	57	100	4	1	57	
1	飯田	55	100	4	1	55	
1	飯田	53	100	4	29	54	-1
1	飯田	49	100	4	1	49	
1	飯田	46	100	4	21	46	
1	飯田	43	100	4	1	39	4
1	飯田	39	100	4	1	39	
1	飯田	31	100	4	1	31	
16	豊橋	89	99.68	4	22	89	
17	名古屋	66	99.62	4	20	64	2
18	名古屋	85	99.12	4	25	82	3
19	名古屋	77	99.01	4	19	77	
20	名古屋	53	99.00	4	26	53	
21	名古屋	85	98.82	4	24	85	
22	名古屋	35	98.57	4	1	36	-1
23	名古屋	64	98.43	4	23	64	
24	名古屋	42	98.22	4	1	42	
25	名古屋	69	98.03	4	39	73	-4
26	名古屋	59	97.85	4	1	59	
27	名古屋	56	97.76	4	28	56	
28	名古屋	71	97.53	4	1	71	
29	名古屋	47	97.34	4	55	47	
30	名古屋	28	97.32	4	36	28	
31	名古屋	74	97.25	4	38	72	2
32	名古屋	81	97.14	4	31	81	
33	名古屋	51	97.06	4	30	49	2
34	名古屋	59	96.99	4	43	59	
35	名古屋	58	96.87	4	32	58	
36	名古屋	66	96.86	4	27	65	1
37	名古屋	46	96.58	4	35	44	2
38	名古屋	131	96.46	4	40	130	1
39	名古屋	64	96.31	4	37	64	
40	名古屋	67	96.27	4	33	67	
41	名古屋	50	96.00	4	45	50	
42	名古屋	55	95.91	4	42	55	

平均出席率 95.87%

43	名古屋	106	95.84	4	53	107	-1
44	名古屋	42	95.79	4	46	41	1
45	名古屋	70	95.71	4	44	69	1
46	名古屋	31	95.16	4	34	31	
47	名古屋	50	95.00	4	47	50	
48	名古屋	38	94.94	4	41	34	4
49	名古屋	49	93.87	4	51	49	
50	名古屋	66	93.54	4	62	65	1
51	名古屋	66	93.46	4	50	66	
52	名古屋	210	93.15	4	52	207	3
53	名古屋	55	93.12	4	56	53	2
54	名古屋	38	92.88	4	60	39	-1
55	名古屋	54	92.59	4	48	54	
56	名古屋	47	91.99	4	58	44	3
57	名古屋	31	91.86	4	67	29	2
58	名古屋	44	91.48	4	49	44	
59	名古屋	33	90.91	4	58	33	
60	名古屋	41	90.85	4	54	41	
61	名古屋	34	90.45	4	66	34	
62	名古屋	31	88.71	4	57	31	
63	名古屋	32	88.27	4	61	30	2
64	名古屋	32	87.40	4	63	32	
65	名古屋	59	86.33	4	1	60	-1
66	名古屋	38	85.53	4	65	39	-1
67	名古屋	28	78.57	4	64	27	1

会員数合計 3,915名 31名増

世界のロータリー

1973年2月28日現在、国際ロータリーは149の国及び地理的地域に15,551のロータリークラブと約732,000人のロータリアンを有します。1972年7月1日以降、41カ国より197の新クラブが加盟しました。

例会場変更

渥美ロータリークラブ

新例会場 蒲郡信用金庫渥美支店

(3月28日より) 渥美郡渥美町大字福江
字堂前5-6

敬 弔

丸子R.C. 金子徳夫殿 昨年7月逝去
(退会届けの遅延のため)
名古屋R.C. 天野金三郎殿 3月13日逝去

深く哀悼の意を表します。

Rotary International

国際ロータリー第360区ガバナー事務所

安 野 讓 次

〒450 名古屋市中村区堀内町4-1

ホテルニューナゴヤ内

電話 (052) 551-5131

地区幹事 大森喜代三郎